

Indholdsfortegnelse

1.	Indledning	3
2.	Det retlige grundlag for Folketingets Ombudsmands vurderinger	5
3.	Generelle forhold vedrørende Københavns Kommunes Hovedbibliotek.....	6
4.	Tilgængelighedsforholdene	7
4.1.	Ydre adgangsforhold, herunder handicapparkering	7
4.2.	Hovedindgang	8
4.3.	Stueetagen.....	9
4.3.1.	Skranken	11
4.3.2.	Nummersystem	12
4.3.3.	Selvbetjeningskranke.....	12
4.3.4.	Pc-pladser	13
4.3.5.	Internet-pc.....	14
4.3.6.	Pjecesamlingen.....	14
4.3.7.	Børnebogsområde.....	14
4.3.8.	Avislæsesal	15
4.3.9.	Det kulørte bibliotek	16
4.3.10.	IT-laboratoriet	16
4.3.11.	Handicaptollettet	18
4.3.12.	Telefon	21
4.3.13.	Elevator	22
4.4.	Første etage	23
4.4.1.	Selvbetjeningskranke.....	23
4.4.2.	Pc.....	24
4.4.3.	Flytbare reoler	24

4.5.	Anden etage	24
4.5.1.	Læsesal.....	24
4.5.2.	Tidsskriftsamling.....	25
4.5.3.	Opslagsbøger.....	25
4.5.4.	Netcafé	25
4.6.	Tredje etage.....	26
4.7.	Fjerde etage	26
4.7.1.	Skranke.....	27
4.7.2.	Cd-reoler	27
5.	Andre forhold	27
5.1.	Særligt om reoler og hyldekrift mv.	28
5.2.	Teleslynge	28
5.3.	Ledelinier og taktilbelægning.....	29
5.4.	Flugtveje/beredskabsplan	29
5.5.	Forholdene på filialbibliotekerne	30
5.6.	”Biblioteket kommer”	30
5.7.	Lydbøger og magnaprint	31
6.	Opfølgning	31
7.	Underretning	31
	Appendiks.....	33

1. Indledning

Den 1. januar 1997 trådte lov nr. 473 af 12. juni 1996 om Folketingets Ombudsmand i kraft. Ifølge lovens § 7, stk. 1, omfatter ombudsmandens kompetence alle dele af den offentlige forvaltning.

Efter ombudsmandenslovens § 18 kan ombudsmanden undersøge enhver institution eller virksomhed samt ethvert tjenestested der hører under ombudsmandens virksomhed. Folketingets Ombudsmand foretager løbende inspektioner af offentlige institutioner, f.eks. fængsler, arresthuse og psykiatriske afdelinger.

Folketinget vedtog den 2. april 1993 beslutningsforslag nr. B 43 om ligestilling og ligebehandling af handicappede med andre borgere. Folketinget bad ved beslutningen Folketingets Ombudsmand om at ”følge udviklingen i ligebehandlingen og eventuelt meddele påtale, hvor dette er muligt inden for ombudsmandens kompetence”.

Folketingets Ombudsmands håndtering af spørgsmålet om ligebehandling af handicappede består i behandling af klager fra borgere eller handicaporganisationer. Derudover iværksætter Folketingets Ombudsmand af egen drift undersøgelser på området. Generelle initiativer er taget i forhold til det tidligere by- og boligministerium og Trafikministeriet samt nogle kommuner. Herudover er der etableret et løbende samarbejde med Center for Ligebehandling af Handicappede.

Folketingets Ombudsmand har som en del af den virksomhed der primært vedrører mere generelle forhold, besluttet at foretage inspektioner af nogle offentlige bygninger særligt med handicaptilgængelighed for øje. Inspektionerne skal omfatte bygningernes tilgængelighed for alle brugere af bygningerne. Formålet med inspektionerne er dels generelt at følge udviklingen på området for tilgængelighed for handicappede og

derved indvinde erfaringer vedrørende det mere generelle arbejde på området, dels i konkrete tilfælde at påpege fejl og mangler hvor det er nødvendigt. I dette formål ligger tillige et ønske om i overensstemmelse med den nævnte folketingsbeslutning at skabe opmærksomhed om området.

Som et led i denne virksomhed foretog jeg og to af embedets øvrige medarbejdere den 12. juni 2001 inspektion af Københavns Kommunes Hovedbibliotek. Til stede under inspektionen var bl.a. fra Københavns Kommunes Hovedbibliotek stadsbibliotekar Børge Sørensen, afdelingsbibliotekar Inge Markvardsen, sekretær Inge Schwartz Sørensen, bibliotekar Marianne Jensen og medarbejderrepræsentant Helle Jakobsen.

Jeg havde anmodet Søren Grothe Petersen som er medarbejder ved Center for Tilgængelighed, om som kørestolsbruger at bistå under inspektionen. Søren Grothe Petersens tilstedeværelse bidrog til at anskueliggøre tilgængelighedsforholdene under inspektionen.

Københavns Kommunes Hovedbibliotek blev bl.a. udvalgt som genstand for inspektionen ud fra kriterier vedrørende betydningen af tilgængelighed for handicappede på biblioteket, omfanget af den brug som gøres af bibliotekets bygninger, og bibliotekets repræsentativitet for tilsvarende biblioteker.

Inspektionen bestod af en indledende samtale med ledelse og medarbejderrepræsentanter fra det lokale samarbejdsudvalg, rundgang i bibliotekets bygninger og på bibliotekets område og en opsamlende samtale med ledelsen. Efter den indledende samtale med ledelsen havde jeg desuden et møde med en repræsentant for bibliotekets brugerpanel. Mine medarbejdere og jeg havde på forhånd aflagt et besøg på hovedbiblioteket for at være velorienterede om bygningerne under inspektionen. Ruten under gennemgangen af bygningerne blev tilrettelagt efter mit valg.

I tilslutning til inspektionen udarbejdede jeg

- et referat af 6. juli 2001 af samtaler med ledelsen m.fl. og
- et notat af samme dato om iagttagelser under rundgangen.

Med brev af 6. juli 2001 sendte jeg det nævnte materiale til Københavns Kommunes Hovedbibliotek og til Københavns Kommune, Kultur- og Fritidsforvaltningen, Bibliotekerne, idet jeg bad om at modtage eventuelle bemærkninger eller tilføjelser. Københavns Kommune, Bibliotekerne, Stadsbibliotekaren, sendte ved brev af 9. august 2001 bemærkninger til materialet. Bemærkningerne er indarbejdet i denne rapport.

Denne rapport har i en foreløbig udgave været sendt til Københavns Kommunes Hovedbibliotek og Københavns Kommune, Kultur- og fritidsforvaltningen, Bibliotekerne til eventuelle bemærkninger om faktiske forhold som den foreløbige rapport måtte give anledning til. Jeg har ikke modtaget bemærkninger.

2. Det retlige grundlag for Folketingets Ombudsmands vurderinger

Konkrete regler for handicaptilgængelighed følger af byggeloven med tilhørende bygningsreglement. Aktuelt gælder bygningsreglement 1995, som erstattede det tidligere bygningsreglement 1982. Bygningsreglement 1995 indeholder ligesom (og i videre omfang end) bygningsreglement 1982 specifikke bestemmelser som skal sikre at bygninger er tilgængelige for handicappede. For ny- eller tilbygninger gælder samtlige krav i bygningsreglementet. Ved ombygninger eller anvendelsesændringer skal alene overholdes de regler i byggelovgivningen som er væsentlige i forhold til forandringerne (byggelovens § 2, stk. 1, litra b og c).

Disse regler var ikke trådt i kraft på det tidspunkt da bygningerne som huser Københavns Kommunes Hovedbibliotek, blev opført, og gælder således ikke for bygningernes opførelse.

Grundlaget for Folketingets Ombudsmands vurderinger i inspektionssager som den foreliggende er de gældende regler på området (byggelovgivningen, den nævnte folketingsbeslutning, FN's standardregler om lige muligheder for handicappede mv.), og en humanitær/praktisk orienteret målestok med udgangspunkt i den reelle handicaptilgængelighed.

Et bidrag er desuden Dansk Standard DS 3028 – Tilgængelighed for alle, som er udarbejdet af Dansk Standard bl.a. i samarbejde med By- og Boligministeriet og forskellige handicaporganisationer.

3. Generelle forhold vedrørende Københavns Kommunes Hovedbibliotek

Ledelsen oplyste at biblioteket flyttede ind i bygningerne i Krystalgade i 1993. Bygningerne havde tidligere været brugt som varehus (Daells Møbelvarehus) og før det som trykkeri. I forbindelse med indflytningen bibeholdt man i stor udstrækning bygningernes interiør og design. Således er rulletrapperne de samme som dengang der var varehus i bygningerne. De væsentligste ændringer i forbindelse med indflytningen vedrørte lysforhold samt opsætning af reoler. For 1-1½ år siden etableredes brugerområderne IT-laboratoriet og Net-Kopi, jf. herom nedenfor.

Såvel i forbindelse med etableringen af de nye brugerområder som i forbindelse med indflytningen i 1993 deltog rådgivende arkitekter som også tog højde for handicaptilgængelighed. Da biblioteket dagligt bruger bogvogne til transport af bøger, var det naturligt at der blev sørget for mulighed for at komme rundt på hjul.

Ejendommens bag- og sidehuse, som rummer administrationslokaler, er ikke handicaptilgængelige. Biblioteket har en handicappet medarbejder som bruger kørestol, men som også kan bevæge sig rundt ved et gangstativ.

Biblioteket har problemer med indeklimaet mht. støj, varme, støv og lys. Arbejdstilsynet har været opmærksom på det i forbindelse med sine besøg. Et konsulentfirma har desuden gennemgået forholdene og har vurderet at det vil være meget omkostningsfuldt at optimere forholdene.

Biblioteket modtager ca. 1 million besøgende årligt. Der er dagligt handicappede besøgende, herunder blinde og svagtseende og ca. 2-3 kørestolsbrugere. Biblioteket modtager en gang imellem klager over handicaptilgængeligheden. Ledelsen nævnte f.eks. at biblioteket har modtaget klager over løse håndtag på handicaptoiletet, og over at dørlåsen på samme toilet sad for højt.

4. Tilgængelighedsforholdene

4.1. Ydre adgangsforhold, herunder handicapparkering

Nærmeste handicapparkeringsplads er placeret i Krystalgade på den anden side af Fiolstræde, mere end 100 meter fra indgangen til biblioteket. Biblioteket henviser til den ved henvendelser om parkeringsmuligheder, bl.a. ved at udlevere en pjece med oversigt over handicapparkeringspladser og -toiletter i København og på Frederiksberg. Pjecen er udgivet af Dansk Handicapforbund og København og Frederiksberg kommune. Der er desuden en handicapparkeringsplads i Landemærket.

For så vidt angår handicapparkeringspladsen længere nede ad Fiolstræde eller i Landemærket, er der normalt uhindret (og niveaufri) adgang via fortov og gågader.

Det er bibliotekets ansvar at søge at sikre at det fornødne antal handicapparkeringspladser reelt er til rådighed på relevante områder og til enhver tid. Dette indebærer at antallet af pladser må afpasses efter behovet, og at pladserne er placeret hensigtsmæssigt i forhold til brugerne.

Der er, som det fremgår af det der er anført ovenfor, to parkeringsbåse til handicappede mere end 100 meter fra hovedindgangen. Antallet af pladser svarer formentligt til det oplyste behov (2-3 besøgende kørestolsbrugere om dagen), men pladsernes beliggenhed er ikke tilfredsstillende for en institution som Københavns Kommunes Hovedbibliotek. Dertil kommer at det ikke kan udelukkes at også antallet af

pladser alene eller i sammenhæng med afstanden til hovedindgangen afholder kørestolsbrugere fra at benytte biblioteket, hvilket giver et misvisende billede af det faktiske behov.

Jeg henstiller på denne baggrund at biblioteket vurderer det faktiske behov for handicapparkeringspladser, og at biblioteket undersøger mulighederne for at (søge om at) flytte parkeringspladser til en mere hensigtsmæssig placering nærmere hovedindgangen. Det bør indgå i vurderingen hvorledes det effektivt, f.eks. ved skiltning, kan sikres at handicappladserne faktisk er til rådighed for handicappede besøgende på biblioteket. Jeg udbeder mig underretning om hvad der sker i anledning af min henstilling.

Foran selve indgangspartiet og 10-15 meter til hver side er der store problemer med cykler som er parkeret uden for cykelstativerne. Der er etableret nogle mellemrum mellem cykelstativerne som en kørestolsbruger skulle kunne komme igennem, men der står stort set altid cykler parkeret her. Dette hænger bl.a. sammen med at det ikke er muligt at parkere cykler på den anden side af gaden hvor den jødiske synagoge er placeret. Biblioteket ansøgte i 1993 om flere cykelparkeringspladser, men fik kun det nuværende antal.

Se illustration 1-2.

Det er bibliotekets ansvar at sikre kørestolebrugere og andre handicappede adgang til biblioteket. Dette indebærer at det må kontrolleres at de særligt indrettede adgangsveje holdes fri for parkerede cykler eller andet, f.eks. ved regelmæssigt opsyn. Jeg beder biblioteket oplyse hvorledes biblioteket vil sikre at dette sker.

4.2. Hovedindgang

Hovedindgangen ligger ud mod Krystalgade. Dette er den eneste indgang for besøgende. Indgangen sker gennem en svingdør som er stor nok til en kørestol. Gulvbelægningen i det ydre vindfang består dels af en metalrist, dels af en metal/gummirist.

Både udvendigt og indvendigt sidder en knap ved tryk på hvilken man kan nedsætte svingdørens hastighed. Knappen på ydersiden er en grå firkantet trykknop med et lille piktogram som forestiller en kørestolsbruger. Piktogrammet kan pga. sin størrelse være svært at se. Den tilstedeværende kørestolsbruger kunne uden de store vanskeligheder nå knappen og komme rundt i døren ved langsom hastighed.

Se illustration 3-4.

Jeg går ud fra at biblioteket vil erstatte piktogrammet med et større.

Knappen på indersiden er placeret meget tæt på svingdøren og kan for kørestolsbrugere kun nås når kørestolen næsten er inde i svingdøren. Knappen til langsom hastighed er markeret ved et piktogram (hvid på blå baggrund) og placeret lige under en rød nødstopknap. Den tilstedeværende kørestolsbruger tog fejl af knapperne på vej ud gennem døren hvorved døren stoppede helt.

Se illustration 5.

Det er uhensigtsmæssigt at knappen på den indvendige side er placeret så tæt på døren. Det er endvidere uheldigt at knappen til langsom hastighed er placeret så tæt på nødstopknappen at forveksling kan ske. Jeg henstiller til biblioteket at placere knapperne på en mere hensigtsmæssig måde. Jeg udbeder mig underretning om hvad der sker i anledning af min henstilling.

4.3. Stueetagen

Bibliotekets stueetage er domineret af en modtagelseshal med en skranke til aflevering og udstempling af bøger. Hallen er en atriumgård med frit udsyn til etagerne ovenover. Modtagelseshallen har rulletrapper op til de øvre etager og er bl.a. oplyst af ovenlys direkte fra taget. Umiddelbart inden for døren er der skilte med etageangivelser til bibliotekets forskellige afdelinger. Der er tilsvarende skilte på bibliotekets øvrige etager.

Den repræsentant for bibliotekets brugerpanel som jeg havde en samtale med i forbindelse med inspektionen, klagede bl.a. over forskellige forhold vedrørende bibliotekets skiltning for handicappede.

Ledelsen oplyste at man løbende gør sig overvejelser om den bedste skiltning, herunder også for handicappede. Det er ledelsens opfattelse at skiltningen nemt bliver overset eller skaber mere forvirring end klarhed. Dette hænger sammen med karakteren af det rum hvor de besøgende møder den første skiltning, dvs. den store modtagelseshal.

Se illustration 6.

Skiltningen generelt giver mig ikke anledning til bemærkninger. Jeg henviser til bemærkningerne nedenfor om skiltning i konkrete tilfælde.

Der er efter det oplyste en del støj fra bibliotekets rulletrapper. Dette kan være til gene for hørehæmmede. Arbejdstilsynet har givet biblioteket et påbud om at nedbringe støjen fra rulletrapperne. Biblioteket forventede derfor på tidspunktet for inspektionen at udskifte de to nederste rulletrapper med nye støjsvage modeller i løbet af juni/juli 2001.

Jeg går ud fra at udskiftning nu er sket.

Omkring modtagelseshallen er forskellige særarnit. Disse er omtalt nedenfor.

4.3.1. Skranken

Aflevering og udstempling af bøger sker ved en skranke i bibliotekets store modtagelseshal. Aflevering kan desuden ske ved selvhjælpsskranker, jf. nedenfor. Skranken er forsynet med en taskehylde som er placeret i en højde af ca. 72 cm. Der er ca. 100 cm til overkanten af selve skranken.

Ved betaling af afgifter ved for sen aflevering af bøger kan en dankortterminal bl.a. benyttes. Dankortterminalen er placeret oven på skranken, dvs. i en højde af mere end 100 cm. Den tilstedeværende kørestolsbruger kunne akkurat nå terminalen, men havde vanskeligt ved både at trække et Dankort igennem og betjene terminalens tastatur, ligesom det ikke var muligt for ham at skærme for tastaturet ved indtastning af PIN-kode. På tidspunktet for inspektionen stod endvidere en plastboks til betaling af plastikposer så tæt ved terminalen at betjening ikke var mulig uden at flytte boksen.

Ledelsen oplyste at såfremt en bevillingsansøgning herom bliver godkendt i Borgerrepræsentationen, vil der allerede i år ske forbedringer af forholdene i modtagelseshallen, herunder ved selvbetjeningsskranker. Der er desuden planer om et sorteringsanlæg. De forbedringer som er omfattet af ansøgningen, har ikke særligt sigte på handicaptilgængelighed, men det er ledelsens opfattelse at også handicaptilgængeligheden vil blive forbedret.

For så vidt angår skrankerne, har biblioteket fået påbud fra arbejdstilsynet om at disse skal kunne hæves og sænkes af hensyn til personalets fysiske arbejdsforhold.

Se illustration 7-9

Det er utilfredsstillende at kørestolsbrugere og andre handicappede ikke har samme mulighed for at benytte skranken og herunder dankortterminalen, som andre besøgende. Jeg går ud fra at biblioteket i forbindelse med de omtalte moderniseringer af modtagelseshallen, herunder i forbindelse med efterlevelse af påbudet fra arbejdstilsynet, vil sørge for at også handicappedes behov bliver tilgodeset. Jeg beder biblioteket om at oplyse hvorledes dette sker.

Jeg går desuden ud fra at biblioteket har fundet en anden permanent placering for plastboksen til betaling af plasticposer.

4.3.2. Nummersystem

Henvendelser til skranken i bibliotekets store modtagelseshal ved udstempling og aflevering af bøger sker efter et nummersystem. Der er opstillet to nummerstandere i hallen i hver ende af den lange skranke. For at få et nummer skal man trykke på en knap som er forsænket i en metalcylinder. Forsænkningen kan vanskeliggøre betjening af knappen for handicappede, f.eks. kørestolsbrugere og håndhandicappede.

Se illustration 10.

Jeg henstiller til biblioteket at fjerne den omtalte metalcylinder på nummerstanderne som kan gøre det unødigt vanskeligt eller umuligt for handicappede at betjene standeren til nummersystemet. Jeg udbeder mig underretning om hvad der sker i anledning af min henstilling.

4.3.3. Selvbetjeningskranke

I modtagelseshallen til højre for rulletrappen (set fra indgangen) er opstillet en selvbetjeningskranke. Ved denne skranke kan bibliotekets besøgende selv registrere udlån uden om køen til skrankerne.

Selvbetjening sker ved at indsætte lånerkortet i en sliske og trække bøgernes stregkoder hen over en stregkodelæser. Skranken har en højde af ca. 94 cm til overkanten. Der er ca. 42 cm fra skrankens forkant til den sliske hvori lånerkortet skal placeres. Den tilstedeværende kørestolsbruger ville ikke kunne benytte selvbetjeningsskranken i modtagelseshallen.

Se illustration 11.

Jeg går ud fra at biblioteket i forbindelse med de under punkt 4.3.1. omtalte moderniseringer af modtagelseshallen, herunder for så vidt angår selvbetjeningsskranker, vil sørge for at også handicappedes behov bliver tilgodeset. Jeg beder biblioteket om at oplyse hvorledes dette sker.

4.3.4. Pc-pladser

Rundt omkring i biblioteket er placeret pc-arbejdspladser i båse ved sekskantede borde. I modtagelseshallen står et enkelt af disse borde. Pc'erne ved dette bord anvendes til søgning på bogtitler mv. Ved fem af de seks pc-pladser er monteret en træplade til tastaturet under selve bordpladen. Der er ca. 65 cm fra gulvet til den øverste kant på disse tastaturplader. Den tilstedeværende kørestolsbruger havde vanskeligt ved at komme ind under tastaturpladerne med sin kørestol. I en af båsene var tastaturpladen fjernet, og i denne bås kunne den tilstedeværende kørestolsbruger godt komme til.

Se illustration 12.

Jeg går ud fra at biblioteket er opmærksom på ved denne og bibliotekets andre tilsvarende pc-borde at opretholde pladser som er tilgængelige for kørestolsbrugere, således at der på hver etage er i hvert fald en plads som kan anvendes af kørestolsbrugere.

4.3.5. Internet-pc

I et særskilt afsnit af stueetagen er etableret Infotek Øresund. Her er bl.a. opstillet en pc ved et almindeligt bord. Tilkørsels- og højdeforholdene omkring denne pc var umiddelbart udmærkede.

Dette giver ikke anledning til bemærkninger.

4.3.6. Pjecesamlingen

I et særskilt afsnit i stueetagen er en samling af pjecer fra offentlige myndigheder mv. Pjecerne er opstillet i et hesteskoformet reolsystem. Der står et bord i midten af afsnittet. Den tilstedeværende kørestolsbruger havde ikke mulighed for at komme til alle pjecerne i afsnittet på grund af dette bord, som gør det umuligt for en kørestol at komme rundt til alle reolerne.

Se illustration 13.

Det er ikke tilfredsstillende at kørestolsbrugere og andre bevægelseshandicappede ikke har adgang til pjecesamlingen. Jeg beder biblioteket oplyse hvilke planer biblioteket har for at gøre adgangsforholdene ved pjecesamlingen egnede for kørestolsbrugere.

4.3.7. Børnebogsområde

I et større afsnit i stueetagen er børnebogsområdet. Reolerne i dette afsnit er lavere end andre steder i biblioteket, og er således mere tilgængelige for handicappede.

Se illustration 14.

Dette giver ikke anledning til bemærkninger.

4.3.8. Avislæsesal

Umiddelbart indenfor til venstre i modtagelseshallen (set fra indgangen) ligger avislæsesalen. Aviserne er anbragt i lave reoler som den tilstedeværende kørestolsbruger stort set alle sammen kunne nå fra sin kørestol. Det var desuden muligt for den tilstedeværende kørestolsbruger at tage plads ved de af-lange borde som er opstillet i læsesalen. Visse steder kneb det imidlertid med at komme rundt mellem bordene på grund af trange pladsvilkår, herunder navnlig på grund af løse stole som ikke var skubbet ordentligt ind under bordene efter brug.

Der er opstillet tre kopimaskiner på avislæsesalen. Kopimaskinerne er udstyret med kortlæsere til værdikort som kan købes i biblioteket. På den ene kopimaskine var kortlæseren placeret så højt at den tilstedeværende kørestolsbruger ikke kunne betjene den. På de øvrige havde den tilstedeværende kørestolsbruger desuden besvær med at se det display som angiver restværdien af kortet.

I skranken i avislæsesalen kan man låne en håndlup. Det er ikke ved skiltning eller på anden måde synligt angivet at en lup kan lånes. Biblioteket råder over én håndlup til udlån. Det blev oplyst under inspektionen at luppen sjældent efterspørges.

Se illustration 15-16.

Jeg henstiller til biblioteket at undersøge mulighederne for at kortlæserne på kopimaskinerne placeres mere hensigtsmæssigt for kørestolsbrugere. Jeg udbeder mig underretning om hvad der sker i anledning af min henstilling.

Jeg går endvidere ud fra at biblioteket vil opsætte et eller flere skilte som oplyser om muligheden for at låne en håndlup.

4.3.9. Det kulørte bibliotek

Det kulørte bibliotek er bibliotekets tegneserieafdeling. Det er placeret i modtagelseshallen, umiddelbart til højre for indgangen.

Tegneserierne i afdelingen er placeret i lave reolkasser som den tilstedeværende kørestolsbruger kunne nå. Det var desuden muligt for den tilstedeværende kørestolsbruger at komme rundt mellem reolkasserne, dog med en del besvær. En besøgende måtte desuden flytte sig da kørestolen skulle forbi det bord hvor den besøgende sad.

Dette giver mig ikke anledning til bemærkninger.

4.3.10. IT-laboratoriet

IT-laboratoriet blev etableret i år 2000. Laboratoriet ligger i bibliotekets stueetage ud til Krystalgade. Der er adgang via det kulørte bibliotek. Laboratoriet er placeret i et højere niveau end resten af stueetagen, hvorfor en rampe fører op til laboratoriet fra det kulørte bibliotek. Rampen blev målt til at have en stigning på ca. 8½ cm over et forløb på ca. 60 cm. Rampen er markeret med sorte striber på tværs.

Se illustration 17.

Efter bygningsreglement 1995, pkt. 4.2.2., stk. 4, må ramper ikke udføres med større hældning end 1:20. I en vejledning fra 1996 om tilgængelighedskravene i bygningsreglementet er Center for Ligebehandling af Handi-

cappede fremkommet med konkrete anbefalinger til udmøntning af bygningsreglementets krav. Vejledningen er tilrettelagt af en arbejdsgruppe med deltagelse af blandt andre en række handicaporganisationer og Bygge- og Boligstyrelsen. I vejledningen er anført følgende på side 19 om ramper: ”I forbindelse med mindre ændringer ved eksisterende bygninger og anlæg, hvor stigningen 1:20 ikke *kan* overholdes, kan der ved højdeforskelle mindre end 20 cm accepteres stejlere stigninger således 1:h, h = højdeforskellen i cm” (min udhævning). Efter disse retningslinier skal en rampe med en stigning på 8,5 cm. mindst være 72,25 cm. lang.

Efter bygningsreglementets pkt. 4.2.2., stk. 5, skal ramper desuden sikres med værn eller på anden betryggende måde og forsynes med håndlister.

Rampen til IT-laboratoriet overholder ikke de nævnte krav til rampehældning og håndlister. Jeg beder biblioteket oplyse om der foreligger konkrete dispensationer fra bygningsreglementet eller andre forhold som kan begrunde den manglende overholdelse af kravene. Er dette ikke tilfældet, henstiller jeg til biblioteket at rampen snarest gås efter og korrigeres således at den er i overensstemmelse med bygningsreglementets regler. Jeg udbeder mig underretning om hvad der sker i anledning af min henstilling.

IT-laboratoriet indeholder i alt 13 pc'ere. De 12 er fordelt på fire borde, mens en sidste er placeret på en reol til venstre for indgangen. Den ene af pc'erne ved bordene (placeret ved det første bord fra indgangen længst inde mod væggen) er udstyret med handicapprogrammer, herunder talesyntese. Programmet virkede imidlertid ikke da det blev forsøgt afprøvet under inspektionen. Det blev oplyst at programmet normalt virker.

Se illustration 18.

Jeg går ud fra at biblioteket nu har undersøgt handicapprogrammerne på pc'en og om nødvendigt udskiftet programmer(ne).

Til hver pc hører et sæt hovedtelefoner. Dog var hovedtelefonerne fjernet fra handicap-pc'en på tidspunktet for inspektionen. Den bibliotekar som var til stede i IT-laboratoriet, oplyste at dette formentlig skyldtes at en besøgende havde fjernet dem og anvendt dem til en af de andre pc'ere. Bibliotekaren fandt hurtigt et ledigt sæt hovedtelefoner som blev monteret på pc'en.

Dette giver mig ikke anledning til bemærkninger.

4.3.11. Handicapoilet

Biblioteket har et handicapoilet som er placeret i stueetagen modsat indgangen. Der henvises til toilettet på et skilt til venstre for skrankeområdet. Skiltet hænger tilbagetrukket på væggen bag skrankeområdet.

Se illustration 19.

Foran indgangen til toilettet er en mindre gang med en korttelefon. Der er dobbelte svingdøre fra modtagelseshallen til gangarealet. Den tilstedeværende kørestolsbruger kunne ved egen hjælp passere svingdøren begge veje. Døren ind til gangarealet (til højre) var imidlertid noget tung at skubbe.

Se illustration 20.

Under hensyn til det oplyste om det gennemsnitlige daglige antal handicappede besøgende giver det forhold at der kun er et handicapoilet, mig ikke anledning til bemærkninger.

Statens Byggeforskningsinstitut har i 2000 udgivet en vejledning om boligers tilgængelighed, SBI-anvisning 195, som er koordineret med Dansk Standard DS 3028 – Tilgængelighed for alle. På side 50

i anvisningen er anført at dørgreb og dørlåse bør være lette at betjene med en hånd og lille håndkraft, og at både hængslede døre og skydedøre bør være lette at manøvrere. Jeg henstiller til biblioteket at gennemgå svingdøren med henblik på at døren bliver lettere at betjene, også for kørestolsbrugere og svagelige ældre m.fl. Jeg udbeder mig underretning om hvad der sker i anledning af min henstilling.

Døren til handicaptollet er låst, og et skilt på døren henviser til at nøglen udleveres ved en skranke umiddelbart til venstre for indgangen, dvs. i den del af modtagelseshallen som man har passeret på vej til toilettet. Nøglen er hæftet på en stor træstok for at undgå at besøgende glemmer at aflevere den tilbage.

Det er u hensigtsmæssigt at de handicappede først ved skiltet på døren oplyses om at adgang til toilettet kræver en nøgle. Jeg går ud fra at biblioteket vil forbedre skiltningen til handicaptollet, således at handicappede får oplysning herom inden de har bevæget sig gennem modtagelseshallen hen til toilettet. Jeg beder biblioteket om underretning om hvad biblioteket foretager sig i denne anledning.

Den relativt store træstok som nøglen til toilettet er hæftet i, og som skal transporteres tværs gennem modtagelseshallen, udstiller de toiletbesøgende handicappede på en uheldig måde. Jeg har imidlertid forståelse for baggrunden herfor, og jeg foretager mig ikke yderligere i den anledning.

Låsen til toilettet er placeret i en højde af ca. 130 cm. Ved åbning af døren skal nøglen drejes rundt samtidig med at håndtaget til døren presses ned.

Døren til toilettet åbner indad. Døren kan ikke lukkes helt op idet der hænger et opslået puslebord bag døren. Den tilstedeværende kørestolsbruger kunne ved egen hjælp åbne døren og komme ind i toiletrummet.

Se illustration 21.

Det er min antagelse at en del kørestolsbrugere ikke ved egen hjælp ville kunne betjene låsen og døren, som ikke er hensigtsmæssigt indrettet for handicappede, herunder kørestolsbrugere. Jeg henstiller derfor til biblioteket at låsen og døren gennemgås med henblik på at undersøge mulighederne for en indretning af låsen og døren som er mere handicapvenlig. Jeg henviser til mine bemærkninger ovenfor vedrørende svingdøren. Jeg udbeder mig underretning om hvad der sker i anledning af min henstilling.

Toilettet er indrettet med et armgreb på hver side af toiletkummen, en wcpapirholder, en vask, et spejl, en servietholder med servietter og en affaldskurv til servietter. Der er ca. 104 cm fra toiletkummen til den modsatte væg. Den tilstedeværende kørestolsbruger kunne kun med en del vanskelighed fortage den nødvendige vending i rummet. Der er, ifølge den tilstedeværende kørestolsbrugers vurdering, rimelig plads ved siden af toilettet når en kørestolsbruger først har fået vendt.

Wc-papirholderen er placeret på væggen bag toilettet og er, ifølge den tilstedeværende kørestolsbruger, meget vanskelig at nå siddende på toilettet. Vasken kan nås fra toilettet, men servietholderen hænger på den anden side af vasken hvor den ikke kan nås fra toilettet. Ifølge den tilstedeværende kørestolsbruger er der knapt med benplads under vasken for en kørestolsbruger.

Se illustration 22.

Bygningsreglement 1995 stiller følgende krav vedrørende handicaptoliet i andre bygninger end beboelsesbygninger: Bygningsreglement 1995, pkt. 4.4.1., stk. 4: ”Stk. 4. På de etager i en bygning, hvor der indrettes wc-rum, som er offentlig tilgængelige eller er til brug for andre personer end de i bygningen beskæftigede, skal mindst et af disse rum have adgangsforhold og være indrettet, så det kan anvendes af personer i kørestol.”

I den ovenfor nævnte vejledning fra Center for Ligebehandling af Handicappede anbefales det at handicaptolletter har et ydre mål på mindst 190 cm gange 200 cm, og at der er en fri manøvreplads på 150 cm i diameter fri af dørens eventuelle opsving og inventargenstande. Centret anbefaler desuden at håndvask og wc bør placeres således at man siddende på wc'et har mulighed for at nå håndvaskens betjeningsgreb. Højden til overkanten på wc-sædet bør være ca. 48 cm. På den anden (frie) side af wc'et bør der være en fri afstand på mindst 90 cm fra wc'et til væggen. På væggen bag wc'et bør der på begge sider af wc'et opsættes armstøtter der kan bære en persons fulde vægt. Underkant og overkant af spejl bør være i en højde af ca. 90 cm og 190 cm. Håndvasken bør opsættes i en højde af ca. 80 cm over gulvet. Endelig anbefaler centret at betjeningshøjden for diverse udstyr er max. 120 cm over gulv. De ydre mål på toilettet lever ikke til fulde op til de nævnte anbefalinger. Indretningen af toiletrummet betyder desuden at flere forhold ikke lever op til anbefalingerne. Jeg henstiller at indretningen i handicaptollet ændres således det i videst muligt omfang, herunder under hensyn til lokalets størrelse, lever op til de nævnte anbefalinger. Jeg udbeder mig underretning om hvad der sker i anledning af min henstilling.

4.3.12. Telefon

I gangarealet foran handicaptollet er, som nævnt, opsat en korttelefon. Telefonen er udstyret med en plexiglasskærm som delvist dækker for telefonen. Telefonen er monteret i normalhøjde for stående brugere. Den tilstedeværende kørestolsbruger ville have vanskeligt ved at betjene telefonen. Der står en stol ved siden af telefonen.

Se illustration 23.

I lyset af at telefonen er den eneste som er til rådighed for bibliotekets besøgende, henstiller jeg til biblioteket at undersøge mulighederne for at sænke telefonen således at den kan anvendes af (flere) kørestolsbrugere. I samme forbindelse beder jeg biblioteket overveje nødvendigheden af plastic-skærmen som dels i sin nuværende tilstand – uden særlig markering – vil kunne være til gene for synshandicappede, dels begrænser den frie adgang til telefonapparatet. Jeg udbeder mig underretning om hvad der sker i anledning af min henstilling.

4.3.13. Elevator

Biblioteket har en elevator som er placeret til venstre for udlånsranken. I stueetagen var knappen til elevatoren noget stram.

Jeg går ud fra at biblioteket nu har løsnet knappen.

Åbningstiden for elevatorens døre var under inspektionen tilstrækkeligt lang til at den tilstedeværende kørestolsbruger kunne komme ind før dørene lukkede.

Elevatoren er forsynet med diverse opslag med forskellige oplysninger.

Dette giver elevatoren et noget rodet indtryk og kan virke forstyrrende for synshandicappede i forbindelse med betjening af elevatoren. Jeg går ud fra at biblioteket vil holde elevatoren fri for opslag mv.

Betjeningspanelet er placeret til venstre for indgangen. Det sidder meget tæt på døren. Panelets underkant (nederste knap) er placeret i en højde af ca. 110 cm.

Det blev oplyst at der ofte er ventetid på elevatoren, bl.a. fordi bibliotekets personale bruger den i forbindelse med flytning af bøger på bogvogne.

Se illustration 24.

Efter pkt. 4.2.1., stk. 4, i det gældende bygningsreglement fra 1995, skal elevatorer udføres i overensstemmelse med Dansk Standard DS 1125, Person-elevatorer, Del 1: Klasse I, II og III og mindst som klasse I/630 elevatorer. Efter den nævnte vejledning fra Center for Ligebehandling af Handicappede

bør betjeningsknapper placeres ca. 1 m over gulvet på et vandret plan og minimum 50 cm fra hjørnerne. Tallene bør udføres som relief, og etageknapperne bør adskille sig mærkbart fra de øvrige knapper.

Elevatorstolen lever ikke op til de nævnte anbefalinger. Jeg beder biblioteket undersøge om der kan gennemføres ændringer af elevatoren som kan gøre elevatoren mere handicapvenlig, samt oplyse hvad disse undersøgelser giver anledning til.

4.4. Første etage

Der er adgang til bibliotekets første etage via elevatoren og en rulletrappe i midten af modtagelseshallen. Første etage anvendes, ligesom de andre øvre etager, til forskellige særafdelinger/samlinger.

4.4.1. Selvbetjeningsskranke

Nær ved rulletrappen på 1. sal står en selvbetjeningskranke. Selvbetjening sker ved at indsætte lånerkort i en sliske og trække bøgernes stregkoder hen over en stregkodelæser. Skranken har en højde af ca. 88 cm til overkanten og 82 cm til underkanten. For at benytte skranken skal der desuden indtastes en pinkode. Den tilstedeværende kørestolsbruger kunne akkurat se tallene på pinkodetastaturet.

Målene på denne skranke gør den mere anvendelig for kørestolsbrugere end den tilsvarende skranke i stueetagen.

Se illustration 25.

Jeg henviser til mine bemærkninger under punkt 4.3.3.

4.4.2. Pc

Der er en pc ved et højt bord. Denne pc skal betjenes stående og vil således ikke kunne betjenes af en kørestolsbruger i en almindelig kørestol.

Dette giver mig ikke anledning til bemærkninger. Jeg henviser til mine bemærkninger under punkt 4.3.4.

4.4.3. Flytbare reoler

I et afsnit af bibliotekets første etage står reoler med hjul som umiddelbart kan flyttes i forbindelse med arrangementer. Dette skaber et større rum.

Se illustration 26.

Jeg henviser til mine bemærkninger under punkt 5.1.

4.5. Anden etage

Der er adgang til bibliotekets anden etage via elevatoren og en rulletrappe langs med væggen i modtagelseshallen. Anden etage anvendes, ligesom de andre øvre etager, til forskellige særafdelinger/samlinger. Der er desuden en læsesal og Netcafé.

4.5.1. Læsesal

Der er en mindre læsesal som er placeret mellem nogle reoler. Ved læsesalen er fire pc-pladser. Disse pladser er ikke forsynet med tastaturplader, jf. punkt 4.3.4., og er derfor mere tilgængelige for kørestolsbrugere.

Læsesalen giver mig ikke anledning til bemærkninger.

4.5.2. Tidsskriftsamling

Der er en niche med en tidsskriftsamling. Foran nogle af reolerne med tidsskrifter står et bord med stole som gør det vanskeligt eller umuligt for en kørestolsbruger eller en gangbesværet at komme hen til reolerne.

Det er ikke tilfredsstillende at kørestolsbrugere og andre bevægelseshandicappede ikke har adgang til tidsskriftsamlingen. Jeg beder biblioteket oplyse hvilke planer biblioteket har for at gøre adgangsforholdene ved tidsskriftsamlingen egnede for kørestolsbrugere.

4.5.3. Opslagsbøger

Der er en niche med forskellige opslagsbøger. Også her står et bord med stole foran reolerne som gør det vanskeligt eller umuligt for en kørestolsbruger eller en gangbesværet at komme hen til reolerne.

Det er ikke tilfredsstillende at kørestolsbrugere og andre bevægelseshandicappede ikke har adgang til opslagsbøgerne. Jeg beder biblioteket oplyse hvilke planer biblioteket har for at gøre adgangsforholdene ved opslagsbøgerne egnede for kørestolsbrugere.

4.5.4. Netcafé

På anden etage ligger bibliotekets netcafé. Der er tale om nogle sammenhængende lokaler med opstillede pc'ere. Indgangen til netcaféen sker ad en mindre rampe. Den grå linoleumsbelægning på gulvet gør det vanskeligt at se rampen, som ikke er markeret med kontrastfarve eller på anden vis.

Se illustration 27.

Idet jeg henviser til mine bemærkninger ovenfor under punkt 4.3.10., henstiller jeg til biblioteket at rampen snarest gås efter og om nødvendigt korrigeres således at den er i overensstemmelse med byg-

ningsreglementets regler. Jeg henstiller samtidig til biblioteket at forsyne rampen med ledelinier og taktil belægning. Jeg udbeder mig underretning om hvad der sker i anledning af min henstilling.

4.6. Tredje etage

Der er adgang til bibliotekets tredje etage via elevatoren og en rulletrappe langs med væggen i modtagelseshallen. Tredje etage anvendes, ligesom de andre øvre etager, til forskellige særafdelinger/samlinger.

Etagen giver ikke anledning til særskilte bemærkninger.

4.7. Fjerde etage

Der er adgang til bibliotekets fjerde etage via elevatoren. Der er ikke rulletrappe til denne del af biblioteket, men en almindelig trappe som er forsynet med kontrastfarve.

Se illustration 28.

Fjerde etage anvendes, ligesom de andre øvre etager, til forskellige særafdelinger/samlinger, herunder musik- og nodesamling og et lokale, Krystallen, som på tidspunktet for inspektionen husede et bogudsalg. Der kan desuden ske registrering af bogudlån ved en skranke på etagen.

Gangen på fjerde etage er spærret af, således at det ikke er muligt at komme hele vejen rundt på etagen. Dette skyldes at der kun et sted i gangen samt ved trappen er etableret alarmsluser til sikring mod tyveri.

Se illustration 29.

4.7.1. Skranke

Der er en selvstændig skranke på fjerde etage til udlån af musik og bøger. Skranken har samme højde som den i stueetagen. Den ene af skrankerne har hæve/sænkefunktion.

Jeg forstod oplysningerne om udlån således at det er muligt også at registrere udlån af musik i stueetagen. På denne baggrund foretager jeg ikke yderligere vedrørende skranken på fjerde etage. Jeg henviser til mine bemærkninger under punkt 4.3.1.

4.7.2. Cd-reoler

Bibliotekets musiksamling består bl.a. af cd'er som er opstillet i særlige reoler. Reolerne er lavere end de normale bogreoler, men reolernes konstruktion vanskeliggør tilgængeligheden for kørestolsbrugere. Dette skyldes til dels at reolerne er forsynet med et fremspring som rager længere frem for neden, og at den nederste del af reolerne er forsynet med tværstivere som forhindrer at en kørestol kan komme helt ind under den fremspringende del af reolerne.

Reolerne står tæt, og det er vanskeligt for en kørestolsbruger at komme ind imellem dem.

Se illustration 30-31.

Reolernes udformning og opsætning giver anledning til problemer for handicappede. Det er ikke tilfredsstillende at handicappede ikke har samme adgang til selvbetjening i musiksamlingen som andre. Jeg beder biblioteket oplyse om bibliotekets eventuelle overvejelser om forbedringer af forholdene for handicappede i musiksamlingen.

5. Andre forhold

5.1. Særligt om reoler og hyldekrift mv.

Biblioteket er naturligt domineret af mange reoler, og adgangsvejene går ofte gennem gange som er etableret mellem disse reoler. I forbindelse med inspektionen målte jeg og mine medarbejdere flere steder afstanden mellem reolerne. Dette viste en stor variation afhængigt af reolernes opstilling, de øvrige omgivelser og den øvrige indretning af biblioteket. En del steder var gangbredden mellem reolerne så lille at det var vanskeligt eller umuligt at passere i en kørestol.

Biblioteket er opmærksom på at reolernes højde kan gøre det besværligt eller umuligt for nogle handicappede at betjene sig selv. Det samme gælder for børn, nogle ældre og lave personer i øvrigt. Det er bibliotekets mål at personalet skal hjælpe til med det samme hvis en besøgende beder om hjælp, og det er ledelsens opfattelse at dette efterleves.

Reolerne i biblioteket er foran og visse steder på siden forsynet med tekst som angiver hvilken slags litteratur der står på hylderne. Nogle steder hænger desuden skilte fra loftet med samme type oplysninger. Bogstavstørrelsen på skiltene varierer.

Se illustration 32.

Efter standarderne i Dansk Standard DS 3028, pkt. 4.4.5., skal gange i fælles adgangsveje have en bredde der er passende i forhold til deres brug. Dette indebærer ifølge standarden bl.a. at gange skal være mindst 1,5 m brede. Jeg henstiller til biblioteket at foretage en generel gennemgang af biblioteket med henblik på at undersøge mulighederne for at ændre på opstillingen af reoler således at f.eks. kørestolsbrugere eller personer med rollator kan færdes frit mellem reolerne. Jeg udbeder mig underretning om hvad der sker i anledning af min henstilling.

5.2. Teleslynge

Der er ikke etableret teleslynge på Københavns Hovedbibliotek, men enkelte lokalbiblioteker har teleslynge, f.eks. filialen på Ørnevej der har en særlig døveafdeling og hvor der er en døv bibliotekar ansat.

Biblioteket afholder et stort antal kulturelle arrangementer. Der er ofte mange besøgende ved disse arrangementer (undertiden helt op til 200-250 besøgende). Biblioteket tager normalt ikke særlige forholdsregler vedrørende handicappede i forbindelse med sådanne arrangementer, men ledelsen er enig i at det er væsentligt at handicappede har mulighed for at deltage på lige fod med andre besøgende. Ved kulturelle arrangementer i biblioteket opstilles dog sædvanligvis højtaleranlæg.

Efter ledelsens opfattelse kunne det være en stor hjælp med teleslynge, herunder f.eks. ved kulturelle arrangementer i biblioteket.

Jeg beder biblioteket oplyse om eventuelle planer for etablering af teleslynge.

5.3. Ledelinier og taktilbelægning

Biblioteket har ingen ledelinier til synshandicappede. Dette skyldes bl.a. at biblioteket hyppigt ændrer reolopstilling mv., og at eventuelle ledelinier derfor måtte udskiftes ofte.

Biblioteket har kun taktilbelægning ved indgangen til IT-laboratoriet.

Idet jeg går ud fra at biblioteket hele tiden er opmærksom på eventuelle muligheder for etablering af ledelinier og taktilbelægning på steder hvor reolopstilling, lokaleanvendelse mv. bliver af mere permanent karakter, foretager jeg ikke yderligere vedrørende dette spørgsmål.

5.4. Flugtveje/beredskabsplan

Biblioteket har almindelige beredskabsplaner, men ingen som særligt tager højde for handicappede. Ledelsen er enig i at dette kan være problematisk, f.eks. fordi elevatoren generelt ikke må benyttes under brand.

Jeg henstiller at biblioteket udarbejder beredskabsplaner der tager højde for bibliotekets handicappede brugere, herunder med hensyn til flugtveje og -planer for handicappede (bl.a. kørestolsbrugere). Jeg udbeder mig underretning om hvad der sker i anledning af mine henstillinger.

5.5. Forholdene på filialbibliotekerne

Gennem de seneste fire til fem år har der været øget opmærksomhed omkring handi-
captopgængelighed i kommunens biblioteksfilialer. Der er stadig enkelte filialer hvor forholdene er dårlige for handicappede, men bestræbelserne for at rette op på forholdene er i gang. Nogle af filialerne er hæmmede af at være placeret i almindelige etagejendomme.

Jeg foretager mig på det foreliggende grundlag ikke yderligere vedrørende forholdene på filialbibliotekerne.

5.6. ”Biblioteket kommer”

Københavns Kommune har en leveringsordning, ”Biblioteket kommer”, som indebærer at det er muligt for private og institutioner at få leveret bøger til døren ved telefonisk bestilling. I kombination med søgemulighederne på Internettet giver dette efter bibliotekets opfattelse gode muligheder for at benytte biblioteket, også for handicappede som ikke kan forlade eget hjem, eller som har vanskeligt ved det. Ordningen administreres dels af lokalbibliotekerne, dels via en særafdeling. Der er faste aftaler med visse institutioner, f.eks. plejehjem og Københavns Fængsler, hvorefter der leveres en vis mængde bøger (et depot) som udskiftes med mellemrum.

Bibliotekerne vurderer konkret om der kan ske udbringning således at alle som skønnes at have et behov herfor, kan benytte sig af tilbuddet.

Dette giver mig ikke anledning til bemærkninger.

5.7. Lydbøger og magnaprint

Biblioteket har et tæt samarbejde med Danmarks Blindebibliotek (DBB). Desuden indlæser Københavns Kommunes biblioteker selv lydbøger. Kommunen råder over ca. 15-20.000 sådanne lydbøger. Lydbøgerne er placeret i en separat afdeling i bibliotekerne.

Biblioteket råder over en stor samling af bøger med magnaprint (stor skrift). Også disse bøger er placeret for sig selv.

Dette giver mig ikke anledning til bemærkninger.

6. Opfølgning

Jeg beder om at Københavns Kommunes Hovedbibliotek sender de udtalelser mv. som jeg har bedt om, tilbage gennem Københavns Kommune, Kultur- og Fritidsforvaltningen, Bibliotekerne, som jeg ligeledes beder om en udtalelse.

7. Underretning

Denne rapport sendes til Københavns Kommunes Hovedbibliotek, Københavns Kommune, Kultur- og Fritidsforvaltningen, Bibliotekerne, Center for Ligebehandling af Handicappede, Center for tilgængelighed, Økonomi- og Erhvervsministeriet, Kulturministeriet, Biblioteksstyrelsen og Folketingets Retsudvalg.

Appendiks



Illustration 1 Ydre adgangforhold – fortov med cykler



Illustration 2 Ydre adgangforhold – fortov med cykler



Illustration 3 Hovedindgang – piktogrammer



Illustration 4 Hovedindgang - piktogrammer

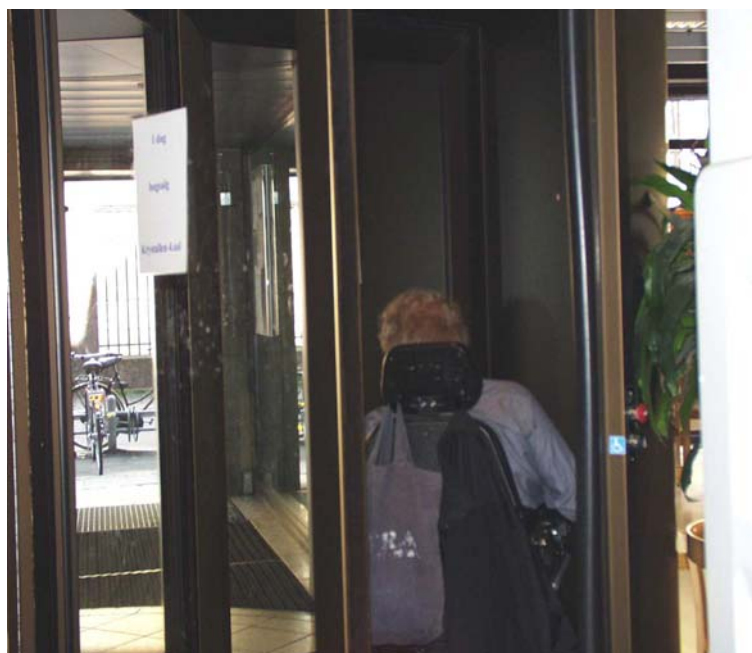


Illustration 5 Hovedindgang – svingdør med knapper og piktogram set indefra



Illustration 6 Stueetagen – skilt med etageangivelser



Illustration 7 Skranken – højde



Illustration 8 Skranken – dankortterminal



Illustration 9 Skranken



Illustration 10 Nummerstander

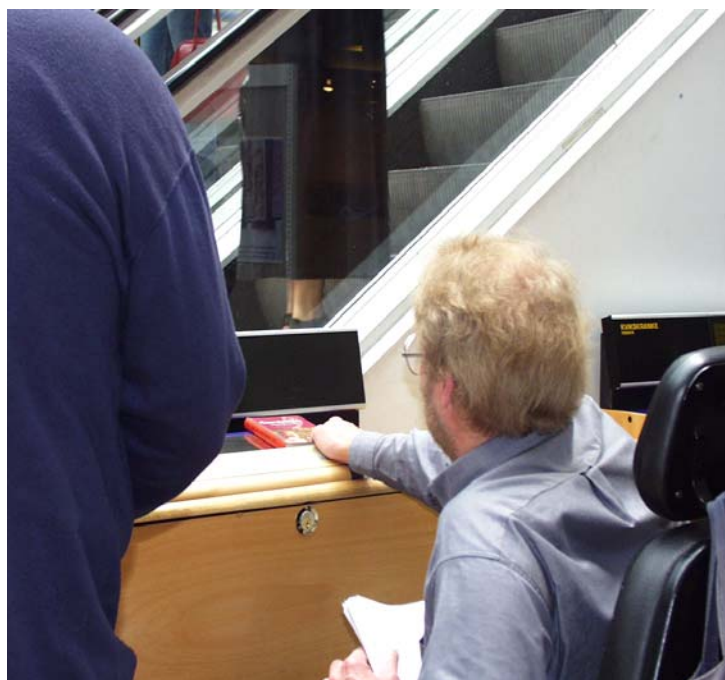


Illustration 11 Selvbetjeningskranke i modtagelsehallen



Illustration 12 Pc-pladser



Illustration 13 Pjecesamlingen

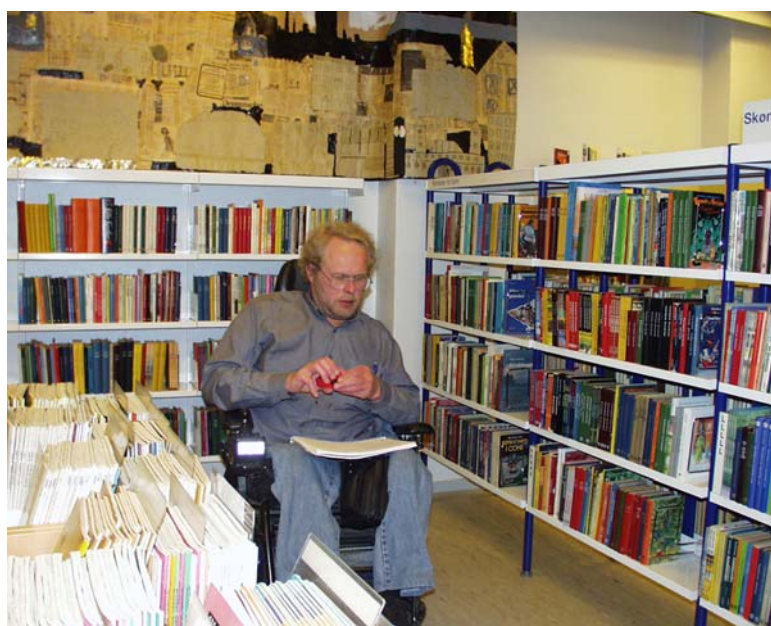


Illustration 14 Børnebogsområde



Illustration 15 Avislæsesal



Illustration 16 Kopimaskiner i avislæsesal

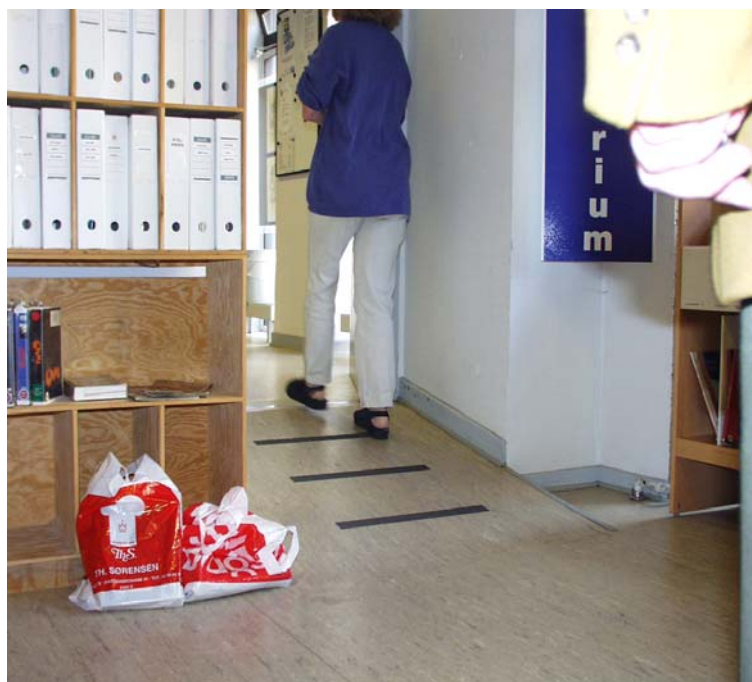


Illustration 17 Rampe til IT-laboratoriet



Illustration 18 Pc med handicapprogrammer



Illustration 19 Skilte med henvisning til handicptoilet



Illustration 20 Svingdør til gang med korttelefon og handicptoilet



Illustration 21 Dør til toilet



Illustration 22 Handicappedtoiletet



Illustration 23 Korttelefon



Illustration 24 Elevator



Illustration 25 Selvbetjeningskranke på første etage



Illustration 26 Flytbare reoler

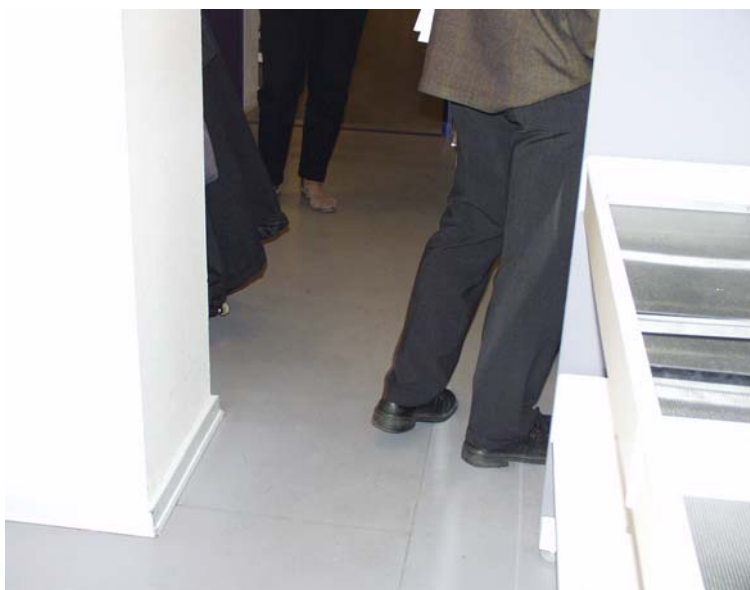


Illustration 27 Rampe til netcafé



Illustration 28 Trappe til fjerde sal



Illustration 29 Alarmsluse



Illustration 30 Cd-reoler i musiksamlingen

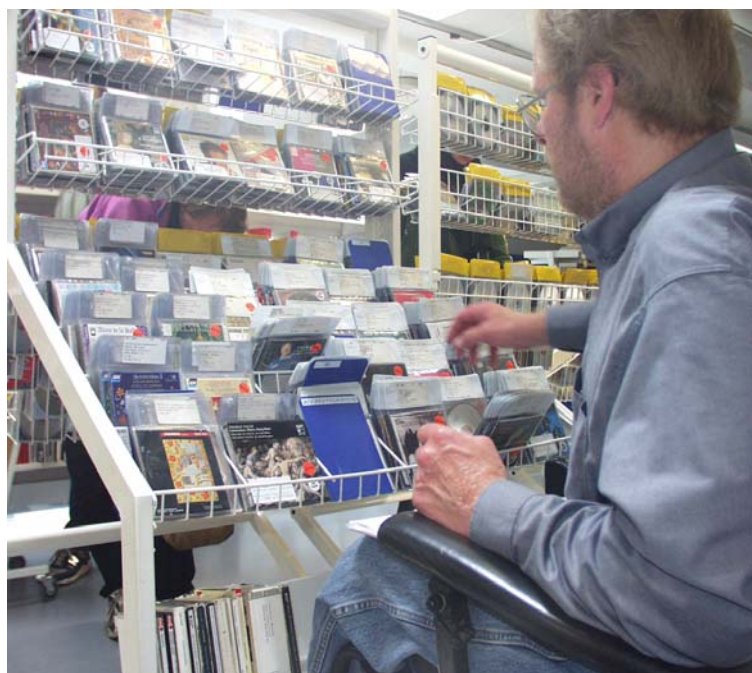


Illustration 31 Cd-reoler i musiksamlingen



Illustration 32 Eksempel på reol/hyldekrift

Inspektionschef
Lennart Frandsen