



**FOLKETINGETS
OMBUDSMAND**

3. december 2018

Endelig rapport

**Tilsyn med
handicaptilgængeligheden
på brevafstemningsstedet
Borgerservice i Nyborg
Kommune
den 9. november 2017**

Indholdsfortegnelse

1. Indledning	3
2. Grundlaget for ombudsmandens tilgængelighedstilsyn	3
3. Regler om tilgængelighed	4
3.1. Særligt om byggelovgivning mv.	4
3.2. Særligt om FN's Handicapkonvention	5
3.3. Særlige regler om brevafstemning	5
4. Nyborg Kommunes hjemmeside	6
4.1. Information om den faktiske tilgængelighed til Borgerservice og om tilgængeligheden til hjemmesiden	6
4.2. Information om valget.....	8
5. Adgangs- og parkeringsforhold	8
6. Adgangen til stemmelokalet	14
6.1. Velkomststander	14
6.2. Lokalet.....	16
7. Stemmerum.....	17
8. Hjælp til at afgive stemme	21
9. Toiletfaciliteter.....	22
10. Opfølgning	26

1. Indledning

Ombudsmanden foretog den 9. november 2017 et uvarslet tilsyn af tilgængeligheden på brevafstemningsstedet Borgerservice i Nyborg Kommune i forbindelse med kommunal- og regionsvalget den 21. november 2017. Besøgsholdet bestod af afdelingschef Morten Engberg, fuldmægtig Hanne Nørgård og konsulent Anders J. Andersen. Derudover deltog Helle Riley fra Dansk Blindesamfund som konsulent med synshandicap.

Tilsynet bestod af en samtale med personalet i Borgerservice samt en rundgang i de lokaliteter, en borger med handicap kommer/kan komme i berøring med i forbindelse med afgivelse af sin brevstemme.

En foreløbig udgave af min rapport om tilsynet den 9. november 2017 blev den 3. juli 2018 sendt til Nyborg Kommune med henblik på, at kommunen kunne få lejlighed til at fremkomme med eventuelle bemærkninger om de faktiske forhold og med anmodning om oplysninger mv. om nærmere angivne forhold. Den 7. oktober 2018 blev en opdateret foreløbig udgave af rapporten vedrørende parkeringsforholdene ved Borgerservice i Nyborg sendt til kommunen med anmodning om, at kommunen besvarede enkelte spørgsmål.

Jeg har den 15. august 2018 samt 6. og 22. november 2018 modtaget kommunens svar. Kommunens bemærkninger og svar er indarbejdet på relevante steder.

2. Grundlaget for ombudsmandens tilgængelighedstilsyn

Efter § 7, stk. 1, i lov om Folketingets Ombudsmand (lovbekendtgørelse nr. 349 af 22. marts 2013) omfatter ombudsmandens kompetence alle dele af den offentlige forvaltning. Efter lovens § 18 kan ombudsmanden undersøge enhver institution eller virksomhed samt ethvert tjenestested under ombudsmandens virksomhed. Folketingets Ombudsmand foretager løbende tilsynsbesøg på offentlige institutioner, f.eks. fængsler, arresthuse, psykiatriske afdelinger og sociale botilbud.

Folketinget vedtog den 2. april 1993 beslutningsforslag B 43 om ligestilling og ligebehandling af mennesker med handicap med andre borgere. Folketinget bad ved beslutningen Folketingets Ombudsmand om at "følge udviklingen i ligebehandlingen og eventuelt meddele påtale, hvor dette er muligt inden for ombudsmandens kompetence". I forbindelse med behandlingen af folketingsbeslutning B 15 af 17. december 2010, der vedrører Folketingets gennemførelse af FN's Handicapkonvention i 2010, blev ordningen bekræftet.

Folketingets Ombudsmand foretager som en del af sit arbejde på handicapområdet tilsyn med offentlige bygninger, særligt med handicaptilgængelighed for øje. Tilsynene omfatter normalt bygningernes tilgængelighed for alle brugere af bygningerne. Formålet med tilsynene er dels generelt at følge udviklingen på området for tilgængelighed for mennesker med handicap og derved indvinde erfaringer om det mere generelle arbejde på området, dels i konkrete tilfælde at påpege fejl og mangler, hvor det er nødvendigt.

3. Regler om tilgængelighed

Grundlaget for ombudsmandens vurderinger i tilsynssager som den foreliggende er de gældende regler på området, herunder særligt byggelovgivningen, FN's standardregler om lige muligheder for handicappede, FN's Handicapkonvention og Statens Byggeforskningsinstituts (SBI) anbefalinger, herunder SBI's tjeklister.

Ombudsmanden har desuden mulighed for at foretage vurderinger ud fra almenmenneskelige og humanitære synspunkter, jf. § 18, 2. pkt., i lov om Folketingets Ombudsmand.

3.1. Særligt om byggelovgivning mv.

Af § 1 i byggeloven (lovbekendtgørelse nr. 1178 af 23. september 2016) fremgår det, at formålet med loven bl.a. er at fremme handicaptilgængelig indretning af bebyggelser. Af § 2 følger, at loven bl.a. gælder, når der opføres nye bebyggelser, ved tilbygning og ved væsentlige ombygninger/ændringer.

Bygningsreglementet er en bekendtgørelse, som specificerer, hvad byggeloven kræver.

Bygningsreglementet 2015 (BR15) – indeholdt i bekendtgørelse nr. 1028 af 30. juni 2016 med senere ændringer – var gældende på tidspunktet for tilsynsbesøget. Bygningsreglementet 2018 (BR18) – indeholdt i bekendtgørelse nr. 1615 af 13. december 2017 – trådte i kraft den 1. januar 2018. Frem til den 30. juni 2018 er det muligt at vælge at anvende BR15 ved ansøgning om byggetilladelse. Fra og med den 1. juli 2018 kan der alene søges om tilladelse efter BR18.

Det er kravene i det bygningsreglement, der var gældende på det tidspunkt, hvor der blev søgt om byggetilladelse, eller hvor byggeriet blev anmeldt, eller – hvis byggeriet ikke krævede tilladelse eller anmeldelse – hvor byggeriet blev påbegyndt, som finder anvendelse (jf. dog § 565, stk. 4, i BR18).

Til bygningsreglementerne findes der vejledninger. Vejledningerne til BR18 er under udarbejdelse.

Statens Byggeforskningsinstitut (SBI) udgiver anvisninger om, hvordan man løser opgaver inden for et givent område (fx i forhold til tilgængelighed) i overensstemmelse med god praksis.

SBI's tjeklister på forskellige områder giver overblik over relevante bestemmelser fra bygningsreglementet, vejledninger og SBI's anvisninger.

3.2. Særligt om FN's Handicapkonvention

Det følger af FN's Handicapkonventions artikel 9, at deltagerstaterne skal træffe passende foranstaltninger til at sikre, at personer med handicap på lige fod med andre har adgang til de fysiske omgivelser og transportmuligheder, den information og kommunikation og de øvrige faciliteter og tilbud, der er åbne for eller gives offentligheden. Dette omfatter bl.a. identifikation og afskaffelse af hindringer og barrierer for tilgængelighed til bl.a. bygninger, veje, transportmuligheder og andre indendørs- og udendørsfaciliteter, herunder skoler, boliger, sygehuse og andre sundhedsfaciliteter og arbejdspladser, ligesom det omfatter informations- og kommunikationstjenester mv.

3.3. Særlige regler om brevafstemning

Særligt i forbindelse med tilsynsbesøget på brevafstemningsstedet har grundlaget for ombudsmandens vurderinger været følgende regler og udgivelser:

- FN's Handicapkonventions artikel 29, hvor det bl.a. fremgår, at deltagerstaterne skal sikre, at personer med handicap effektivt og fuldt ud har mulighed for at afgive deres stemme bl.a. ved:
 - at sikre, at stemmeprocedurer, afstemningsfaciliteter og valgmateriale er passende, tilgængelige og lette at forstå og anvende.
- Lovbekendtgørelse om kommunale og regionale valg (lovbekendtgørelse nr. 1089 af 26. september 2017, nu lovbekendtgørelse nr. 250 af 3. april 2018).
- Bekendtgørelse om hjælpemidler, der skal stilles til rådighed ved stemmeafgivningen (bekendtgørelse nr. 1066 af 12. september 2017).
- Vejledning om afholdelse af kommunale og regionale valg tirsdag den 21. november 2017 (vejledning nr. 9624 af 3. juli 2017).
- SBI's tjekliste for stemmebokse (version 2, april 1999).

- Udgivelsen "Tilgængelighed til valg for personer med funktionsnedsættelse" (Center for Ligebehandling af Handicappede, udgivet i 2009, webudgave udgivet i 2013).

4. Nyborg Kommunes hjemmeside

4.1. Information om den faktiske tilgængelighed til Borgerservice og om tilgængeligheden til hjemmesiden

På Nyborg Kommunes hjemmeside var der forud for besøget ingen oplysninger om tilgængelighed til rådhuset, hvor borgerservicecentret er placeret. På hjemmesiden var og er der således bl.a. ikke anført oplysninger om parkerings- og toiletforhold for personer med handicap.

I min foreløbige rapport anførte jeg, at det ikke var (og er) muligt at få læst hjemmesidens tekst højt via eksempelvis det program, der kan hentes på Digitaliseringsstyrelsens hjemmeside www.adgangforalle.dk.

Jeg skrev videre, at det var min opfattelse, at en hjemmeside i forhold til tilgængelighed burde indeholde to spor:

"...

1. oplysninger om den faktiske tilgængelighed til institutionen, herunder bl.a. oplysninger om handicapparkering og toiletforhold for personer med handicap, og
2. selve indretningen af hjemmesiden, således at den også bliver tilgængelig for personer med f.eks. læse- og/eller hørehandicap. Jeg henleder i den forbindelse opmærksomheden på lovforslag L 126/2017, som er blevet fremsat på baggrund af Europa-Parlamentets og Rådets direktiv (EU) 2016/2102 af 26. oktober 2016 om tilgængeligheden af offentlige organers websteder og mobilapplikationer. Loven forventes at træde i kraft den 23. september 2018."

Jeg bad i den foreløbige rapport om oplysning om, hvilke overvejelser kommunen gjorde sig i anledning af den manglende information om parkerings- og toiletforhold for personer med handicap.

Kommunen har i det brev, jeg modtog den 15. august 2018, oplyst, at der inden næste valg vil blive udarbejdet et punkt på hjemmesiden under "Valg", som forklarer parkerings- og toiletforhold for handicappede, samt muligheden for at brevstemme andre steder end på rådhuset. Dette vil kommunen også oplyse om ved opslag i pressen.

Jeg har noteret mig det oplyste. Jeg går ud fra, at kommunens hjemmeside i almindelighed – og ikke bare i forbindelse med valghandlinger – vil indeholde anvisninger om Borgerservices parkerings- og toiletforhold for handicappede. Jeg foretager mig ikke mere i den anledning.

I den foreløbige rapport bad jeg også om oplysning om, hvilke overvejelser kommunen gjorde sig i anledning af den manglende mulighed for at få læst hjemmesidens tekst højt.

I det brev, jeg modtog den 15. august 2018, anførte Nyborg Kommune om dette, at kommunen vil undersøge muligheden for at få læst hjemmesidens tekst højt, så informationen bliver tilgængelig for svagtseende personer og personer med læsehandicap.

I forbindelse med udarbejdelsen af min endelige rapport vedrørende tilsyn med handicaptilgængeligheden på brevafstemningsstedet Borgerservice i Odense, har jeg undersøgt dette emne yderligere og kan konstatere, at min ovenfor gengivne opfattelse, om at hjemmesiden skal indrettes, således at den også bliver tilgængelig for personer med f.eks. læse- og/eller hørehandicap, beror på en misforståelse.

Det er herefter min opfattelse, at en hjemmeside i forhold til tilgængelighed bør indeholde disse to spor:

1. oplysninger om den faktiske tilgængelighed til institutionen, herunder bl.a. oplysninger om handicapparkering og toiletforhold for personer med handicap, og
2. at der på en central placering på hjemmesiden informeres om muligheden for at få læst hjemmesidens tekst højt. Jeg henleder i den forbindelse opmærksomheden på lov nr. 692 af 8. juni 2018 om tilgængelighed af offentlige organers websteder og mobilapplikationer. Loven trådte i kraft den 23. september 2018.

Jeg har konstateret, at der på Nyborg Kommunes hjemmeside under punktet "Om kommunen, Om hjemmesiden, Tilgængelighed" er vejledt om muligheden for at få læst tekst fra hjemmesiden højt.

Jeg har noteret mig dette og foretager mig ikke mere i den anledning.

4.2. Information om valget

Af § 9, stk. 1, i bekendtgørelse om hjælpemidler, der skal stilles til rådighed ved stemmeafgivningen, fremgår, at kommunen forud for begyndelsestidspunktet for brevstemmeafgivningen på bl.a. kommunens hjemmeside skal gøre vælgerne bekendt med muligheden for at benytte de i §§ 3-7 nævnte hjælpemidler ved brevstemmeafgivningen.

Forud for kommunal- og regionsvalget informerede Nyborg Kommune på sin hjemmeside om muligheden for brevstemmeafgivning.

Det fremgik ikke af denne information, at der ved brevstemmeafgivningen ville være mulighed for at benytte hjælpemidler.

Jeg anbefalede i min foreløbige rapport, at Nyborg Kommune ved fremtidige brevstemmeafgivninger sørger for at orientere nærmere om, hvilke former for hjælpemidler der er tilgængelige på brevafstemningsstedet. Jeg bad om kommunens bemærkninger hertil.

Kommunen har i det brev, jeg modtog den 15. august 2018, oplyst, at hjemmesiden snarest muligt – og inden næste valg – vil blive tilrettet, så kommunen orienterer om, hvilke hjælpemidler der stilles til rådighed på brevstemmestedet.

Jeg har noteret mig det oplyste og foretager mig ikke mere i den anledning.

5. Adgangs- og parkeringsforhold

Foran rådhuset, hvor Borgerservice er placeret, findes en parkeringsplads med i alt 47 pladser, heraf 2 handicapparkeringspladser.



Handicapparkeringsplads foran rådhuset i Nyborg

Belægningen på kørevejene på p-pladsen er asfalt. Selve p-pladserne, herunder handicapparkeringspladserne, er belagt med flade brosten. Adgangsvejen fra p-pladsen til hovedindgangen er belagt med fliser.

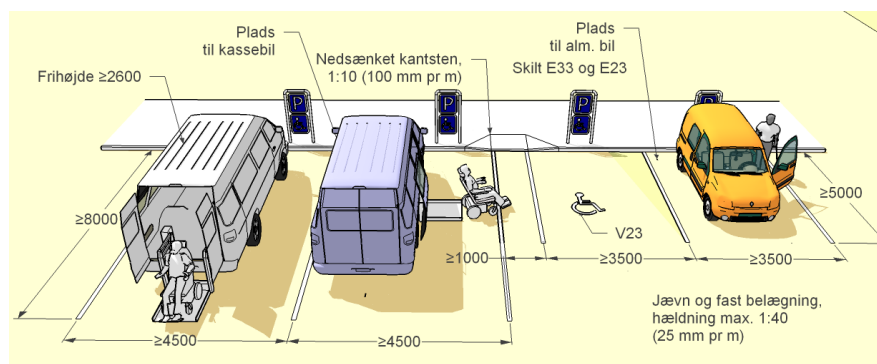
Handicapparkeringspladserne er hver især markeret med et handicappiktogram på henholdsvis belægning og på et skilt. De to pladser har en længde på ca. 5,3 m. Bredden blev målt til ca. 3,9 m.

Jeg har på den baggrund ingen bemærkninger til størrelsen af handicapparkeringspladserne. Jeg bemærker i den forbindelse, at det i § 401, stk. 2, i BR18 er bestemt, at kravet i bestemmelsens stk. 1 om, at der skal etableres et passende antal parkeringspladser, som kan anvendes af handicapegnede køretøjer, bl.a. anses for opfyldt, når brugsarealet af handicapparkeringspladsen er 3,5 x 5,0 m.

Jeg bemærker i øvrigt, at jeg har noteret mig, at disse to pladser vil blive nedlagt i 2018/2019.

I pkt. 1 i Trafik-, Bygge- og Boligstyrelsens vejledning til kommuner om krav til parkering er det bl.a. anført, at når der indrettes handicapvenlige parkeringspladser, bør mindst én parkeringsplads have et brugsareal på 4,5 m x 8,0 m for at imødekomme behovet for parkering af minibusser med lift bagpå.

SBi har i sin tjekliste "Parkeringspladser for personer med handicap" illustreret de store og de små handicapparkeringspladser på følgende måde:



Tegning fra tjekliste, parkeringspladser for personer med handicap – www.sbi/tilgængelighed

SBi's vejledende oversigt over forholdet mellem parkeringsanlæggets størrelse og antallet af handicapparkeringspladser ser således ud:

Parkeringsanlæggets størrelse	Handicappladser til alm. biler 3,5 x 5,0 m	Handicappladser til kassebiler 4,5 x 8,0 m
1-9		1
10-25	1	1
26-50	1	2

Parkeringsanlæggets størrelse	Handicappladser til alm. biler 3,5 x 5,0 m	Handicappladser til kassebiler 4,5 x 8,0 m
51-75	2	2
76-100	2	3
101-150	3	3
151-200	3	4
201-500	4	4
501-1000	4	5

Oversigt fra tjekliste, parkeringspladser for personer med handicap – www.sbi.dk/tilgængelighed

Nyborg Kommune har i det svar, jeg modtog den 15. august 2018, oplyst, at de to ovenfor nævnte handicapparkeringspladser vil blive nedlagt, og at der i efteråret 2018 i stedet vil blive etableret tre handicapparkeringspladser på bagsiden af rådhuset.

I mit brev af 7. oktober 2018 bad jeg Nyborg Kommune redegøre for:

- om størrelse og antal af de nye handicapparkeringspladser lever op til henholdsvis Trafik-, Bygge- og Boligstyrelsens og SBI's vejledninger på området, jf. ovenfor, og
- om de nye handicapparkeringspladser bag ved rådhuset bliver afmærket med handicappiktogrammer. Jeg henviste herved til § 416 i bekendtgørelse nr. 1633 af 20. december 2017 om anvendelse af vejafmærkning.

Hvis dette ikke er tilfældet, bad jeg om kommunens bemærkninger til dette.

Nyborg Kommune har i det brev, jeg modtog den 6. november 2018, bl.a. oplyst følgende:

"Vi anlægger også en parkeringsplads til minibus. Pladsen udformes med arealet 2,5x8 meter, som kantstens parkeringsplads. Pladsen ligger op til fortovsareal, hvor der er minimum 2 meters friareal. Der laves rampe op fra kørebane til fortovet. Pladsen ligger 20 meter fra indgangen til borgerservice."

Kommunen oplyste desuden, at kommunen vil overholde de regler, herunder reglerne om skiltning, der gælder for handicapparkeringspladser. Herudover vil planerne blive godkendt af politiet.

Jeg har noteret mig, at kommunen på bagsiden af rådhuset etablerer tre nye handicapparkeringspladser, herunder én stor, og foretager mig ikke mere vedrørende dette punkt.

Der er mulighed for niveaufri adgang fra den nuværende parkeringsplads til hovedindgangen til rådhuset/Borgerservice. Denne adgangsvej blev målt til ca. 45 m.

Det fremgår af BR18, § 401, stk. 2, nr. 1, at handicapparkeringspladser skal placeres så nær ved indgangen som muligt. Af pkt. 3.6.1 i "Færdselsarealer for alle – Universelt design og tilgængelighed", Vejregelgruppen Tilgængeligheds håndbog, december 2017, fremgår, at "handicapparkeringspladserne skal placeres så tæt på rejsemålet som muligt, om muligt max. 30 m til indgangsdør/mål."

På den baggrund bad jeg i min foreløbige rapport Nyborg Kommune om at overveje at etablere handicapparkeringspladser tættere på hovedindgangen. Jeg bad om oplysning om, hvilke overvejelser Nyborg Kommune gjorde sig i den anledning.

Det fremgår af de svar, som jeg modtog fra kommunen den 15. august 2018 samt 6. og 22. november 2018, at afstanden fra de nye handicapparkeringspladser bag rådhuset til indgangen til Borgerservice vil være henholdsvis 10-15 m og 20 m.

Jeg har noteret mig det oplyste og foretager mig ikke mere vedrørende dette punkt.

På den forholdsvis store og åbne plads mellem hovedindgangen og den nuværende parkeringsplads er der ikke ledelinjer eller anden taktil afmærkning, som kan guide personer med synshandicap til hovedindgangen.

Jeg anbefalede på denne baggrund i min foreløbige rapport, at Nyborg Kommune, når belægningen ved indgangen skal udskiftes næste gang, laver taktil afmærkning for derved at sikre en bedre tilgængelighed til rådhuset/Borgerservice. Jeg henviste til § 49, stk. 2, nr. 6, i BR18. Til inspiration henviste jeg desuden til SBI's tjekliste om taktil adskillelse og markering på adgangs- og tilkørselsarealer (www.sbi.dk). Jeg bad om Nyborg Kommunes bemærkninger hertil.

I det svar, jeg modtog den 15. august 2018, oplyste Nyborg Kommune, at der i forbindelse med etablering af de nye handicapparkeringspladser vil blive etableret en ledelinje fra pladserne til indgangen til rådhuset. I en telefonsamtale den 10. oktober 2018 har Nyborg Kommune uddybende oplyst, at der vil ske en omlægning af hele den ovenfor nævnte plads foran rådhuset (Borgerservice) således at næsten alle parkeringspladser nedlægges. Det vil, som

jeg forstår det, herefter ikke være den vej, der er hovedadgangsvejen til Borgerservice.

Det er forventningen, at borgerne – efter omlægningen – som udgangspunkt vil ankomme til rådhuset fra bagsiden. Her vil ankomsten foregå langs et fortovej og ikke fra et stort torv. Kommunen oplyste telefonisk, at der vil blive etableret en ledelinje på dette fortovej hen til indgangen til rådhuset (Borgerservice).

Jeg har noteret mig det oplyste og foretager mig ikke mere i den anledning.



Hovedindgangen til rådhuset/Borgerservice

Ved siden af hovedindgangen er der en brevsprække i muren. På denne brevsprække står der med slidt og utydelig skrift: "Nyborg Kommune". Herudover er der ikke skiltet med, at dette er hovedindgangen til rådhuset/Borgerservice.

Jeg anbefalede i min foreløbige rapport, at Nyborg Kommune sørger for en bedre skiltning, således at borgere, herunder svagtseende, får oplysning om, at der er tale om hovedindgangen til rådhuset/Borgerservice.

Jeg bad om kommunens bemærkninger hertil.

Kommunen har anført følgende i det brev, som jeg modtog den 15. august 2018:

"Skiltning ved hovedindgang: Efter Tilsynets besøg er der monteret teksten Borgerservice på alle de store ruder ud mod Torvet, og det er planlagt, at der i forbindelse med renovering af glasgangen, der forbinder det gamle og det nye rådhus – ud mod Torvet – bliver opsat teksten 'Nyborg

Rådhus' med store udstansede messing-bogstaver. Dette arbejde vil blive udført inden for det næste år.”

Derudover oplyste kommunen, at der også vil blive opsat behørig skiltning til Borgerservice fra bagsiden af Borgerservice.

Jeg har noteret mig det oplyste og foretager mig ikke mere i den anledning.

Hovedindgangen består af et glasparti med en bred skydedør i midten.

Besøgsholdet bemærkede, at dørene samt de omgivende glaspartier var markeret med en permanent rød bjælke.

Skydedøren åbnes ved berøringsløs dørautomatik, når en person nærmer sig. Besøgsholdet tog ikke tid på, hvor længe døren stod åben.

Jeg bad i min foreløbige rapport Nyborg Kommune om at meddele mig tidsrummet for den automatiske døråbning. Kommunen har i det brev, jeg modtog den 15. august 2018, oplyst, at den automatiske døråbning er radarstyret, så dørene er åbne så længe, der er personer inden for radarens dækningsområde.

Jeg har noteret mig dette og foretager mig ikke mere i den anledning.

Indenfor til venstre er der endnu et glasparti med en bred skydedør. Denne dør fører ind i Borgerservice.

Besøgsholdet bemærkede, at dørene ind til Borgerservice samt de omgivende glaspartier var meget sporadisk markeret. På selve skydedørene var der påsat to små røde pile og et lille hjertestarter-skilt. På de omgivende glaspartier var der ingen markeringer.

I den foreløbige rapport bad jeg Nyborg Kommune om at overveje at påsætte større, permanente markeringer på døre og glaspartier ind til Borgerservice for at forhindre, at svagtseende går ind i dem. Jeg henviste til § 238 i BR18. Som inspiration henviste jeg desuden til SBI's tjekliste om afmærkning af glasdøre og glaspartier (www.sbi.dk).

Jeg bad om kommunens bemærkninger hertil.



Skydedøren ind til Borgerservice

I det brev, som jeg modtog den 15. august 2018, har kommunen oplyst, at der snarest vil blive monteret tydelige markeringer på glasset i lighed med det, der er monteret på de yderste døre.

Jeg har noteret mig det oplyste og foretager mig ikke mere i den anledning.

Også døren ind til borgerservicelokalet åbnes ved berøringsløs dørautomatik, når en person nærmer sig.

Jeg bad i min foreløbige rapport Nyborg Kommune om at meddele mig tidsrummet for den automatiske døråbning for denne dør. Kommunen har i det brev, som jeg modtog den 15. august 2018, oplyst, at også denne automatiske døråbning er radarstyret, så dørene er åbne så længe, der er personer inden for radarens dækningsområde.

Jeg har noteret mig det oplyste og foretager mig ikke mere i den anledning.

6. Adgangen til stemmelokalet

6.1. Velkomststander

I borgerservicelokalet er der placeret en såkaldt velkomststander.

Ved tryk på standeren skal borgeren angive, i hvilket ærinde borgeren er i Borgerservice, hvorefter borgeren bliver tildelt et nummer i køen til den specifikke ydelse.

Højden på standeren blev målt til 1,32 m (op til øverste knap). Knappen til angivelse af, at man ønskede at afgive en brevstemme, sad i en højde af ca. 1,10 m.

Bygningsreglementet har siden 2008 indeholdt en bestemmelse om kravene til brugerbetjente anlæg. Den seneste udgave, BR18, har følgende ordlyd:

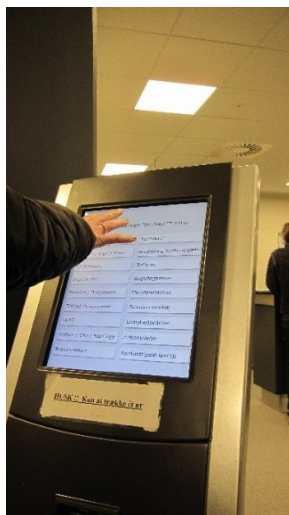
”§ 159. Brugerbetjente anlæg, herunder indkast til affaldssystemer, IT-standere, betalings- og selvbetjeningsautomater og lignende anlæg med offentligt tilgængelige servicefunktioner, skal opsættes, så brugerne kan betjene dem ved egen hjælp. Kravet anses som opfyldt, når det brugerbetjente anlæg er projekteret og installeret således, at:

- 1) Adgangsarealet frem til anlægget er mindst 1,30 m bredt og niveauforskelle i dette areal er udlignet.
- 2) Anlægget er placeret i en højde, så det kan benyttes af brugerne ved egen hjælp eller ved, at det kan hæves og sænkes.”

For så vidt angår højden på det brugerbetjente anlæg er det i SBI's tjekliste vedrørende handicaptilgængelig udformning af brugerbetjente anlæg anbefalet, at alle taster mv. skal være anbragt mellem 0,38 og 1,37 m over gulvet.

Jeg har noteret mig, at højden af standen overholder de nævnte krav og anbefalinger og foretager mig ikke videre i den anledning.

Skærmen på standen bestod på besøgstidspunktet af en svagt grå baggrund med hvide bjælker (knapper), som hver især var påført sort (ikke-fed) skrift. Konsulenten med synshandicap bemærkede, at det var meget svært at læse, hvad der stod på bjælkerne.



Velkomststander i Borgerservice

Jeg anbefalede i min foreløbige rapport, at Nyborg Kommune sørger for, at svagtsendes adgang til at anvende standen's funktioner bliver forbedret.

Jeg henviste i den forbindelse til SBI's tjekliste vedrørende handicaptilgængelig udformning af brugerbetjente anlæg, hvor det anbefales, at der skal være god kontrast mellem farven på tal/bogstaver og farven på taster/knapper.

Jeg bad om kommunens bemærkninger hertil.

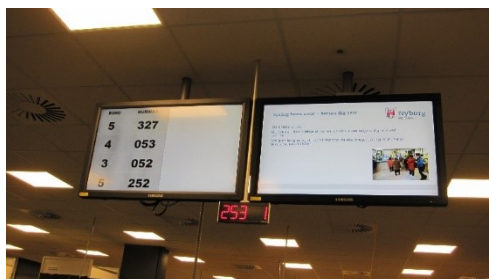
Kommunen har i det brev, som jeg modtog den 15. august 2018, oplyst, at kommunen vil få leverandøren af skærmen til at ændre farveindstillingen på baggrundsfarven, så kontrasten bliver større, og ændre skriften, så den bliver med typen **FED** og dermed lettere at se.

Jeg har noteret mig det oplyste og foretager mig ikke mere i den anledning.

6.2. Lokalet

I borgerservicelokalet er der i venteområdet en skærm, der med skrift kalder den ventende frem. Der er tale om en stor skrift. Udover at blive kaldt frem via skærmen, kalder personalet også det næste nummer frem til betjening.

Jeg har ingen bemærkninger til dette.



Skærm i venteområdet

Når en borger kaldes frem, skal borgeren først legitimere sig selv og herefter have udleveret brevstemmematerialet. Legitimeringen samt udlevering af brevstemmemateriale foregår ved et hæve-sænke-bord i borgerservicelokalet.

Jeg har på den baggrund ingen bemærkninger til dette forhold.

Af pkt. 8.2.3.5 i vejledning om afholdelse af kommunale og regionale valg tirsdag den 21. november 2017 fremgår det, at det vil være hensigtsmæssigt, hvis et eller flere af de steder i kommunerne, hvor enhver vælger kan brevstemme, er indrettet således, at lokalerne, herunder eventuelle stemmerum

eller enkeltstående pulte, er tilgængelige for kørestolsbrugere og andre stærkt bevægelseshæmmede.

Brevstemmeafgivningen i Borgerservice i Nyborg Kommune fandt sted i selve borgerservicelokalet. Der var fin plads til at manøvrere rundt i lokalet.

Jeg har på den baggrund ingen bemærkninger til dette forhold.

7. Stemmerum

Af pkt. 8.2.3.5 i vejledning om afholdelse af kommunale og regionale valg tirsdag den 21. november 2017 fremgår bl.a. følgende om indretning af stemmerum:

”Det vil i den forbindelse være hensigtsmæssigt, hvis der på et eller flere af de steder i kommunerne, hvor enhver vælger kan brevstemme, f.eks. på borgerservicecentre og lignende, for at lette tilgængeligheden for personer med fysisk eller psykisk funktionsnedsættelse indrettes et stemmerum, hvor der er plads til, at tre personer kan opholde sig samtidig. Stemmerummet skal således have plads til, at der ud over vælgeren kan opholde sig to stemmemodtagere eller en stemmemodtager samt en personligt valgt hjælper, når en vælger har brug for personlig bistand til at afgive sin stemme, (...). Det særlige stemmerum skal så vidt muligt være stort nok til, at der er plads til en kørestolsbruger samt to hjælpere. Det bemærkes i denne sammenhæng, at brevstemmeafgivning i selve brevstemmeafgivningsstedets lokaler må tilrettelægges således, at eventuel personlig bistand til brevstemmeafgivningen vanskeligt må kunne høres af andre end den eller de medvirkende stemmemodtagere og/eller en eventuel hjælper, som vælgeren selv har udpeget.”

Vejledningen giver ikke umiddelbart oplysninger om, hvor stort dette særligt indrettede stemmerum skal være. Det fremgår dog af vejledningens pkt. 8.2.3.5, at kommunalbestyrelsen ved at kontakte Statens Byggeforskningsinstitut (SBI) bl.a. kan få nærmere oplysning om, hvilke mål et stemmerum skal have, for at det også vil kunne bruges af kørestolsbrugere.

SBI har udfærdiget en vejledning for udformning af disse særligt indrettede stemmerum i form af en tjekliste, der kan findes på SBI's hjemmeside (www.sbi.dk/tilgængelighed).

Ombudsmanden har ved tilgængelighedstilsynet taget udgangspunkt i denne vejledning udarbejdet af SBI.

Brevafstemningen i Borgerservice i Nyborg Kommune fandt sted i tre stemmebokse, som var opstillet i selve borgerservicelokalet. Stemmeboksene var lige store og blev målt til at være ca. 1,35 m bred og 1,0 m dyb.

Ingen af stemmeboksene i Borgerservice i Nyborg Kommune var efter min opfattelse store nok til at rumme tre personer, herunder en kørestolsbruger, på en hensigtsmæssig og ordentlig måde. Ingen af stemmeboksene levede i øvrigt op til SBI's vejledende mål herom (1,7 m x 1,5 m).

I min foreløbige rapport anførte jeg, at hvis Nyborg Kommune ved fremtidige brevafstemninger i Borgerservice anvender stemmebokse, ville jeg bede kommunen om at overveje at etablere et særligt indrettet stemmerum i overensstemmelse med SBI's vejledning.

Kommunen har i det svar, jeg modtog den 15. august 2018, oplyst, at der inden næste valg vil blive indkøbt nye stemmebokse, som lever op til SBI's vejledende mål.

Jeg har noteret mig det oplyste og foretager mig ikke mere i den anledning.

Stemmeboksene var placeret lige ved siden af hinanden, og besøgsholdet anså det derfor for meget nærliggende, at uvedkommende ville kunne overheøre eventuel personlig bistand ved brevafstemningen.

Jeg bad om kommunens bemærkninger til dette.

Nyborg Kommune har i det brev, som jeg modtog den 15. august 2018, oplyst, at stemmeboksene vil blive adskilt, så handicapboksen ikke står i nærheden af andre stemmebokse.

Jeg har noteret mig det oplyste og foretager mig ikke mere i den anledning.



Stemmerum i Borgerservice

I § 2, stk. 2, og § 3, stk. 2, i bekendtgørelse om hjælpemidler, der skal stilles til rådighed ved stemmeafgivningen, er det bl.a. bestemt, at der på alle de steder i kommunen, hvor enhver vælger kan brevstemme, skal stilles følgende til rådighed:

- En sort filtpen.
- En ikke-håndholdt lup, der har fast eller justerbar afstand mellem linse og objekt ved hjælp af ben eller tilsvarende (f.eks. en standlup). Luppen skal kunne forstørre tekst til mindst firedobbelt størrelse, og der skal være plads til at afkrydse stemmesedlen under luppen.

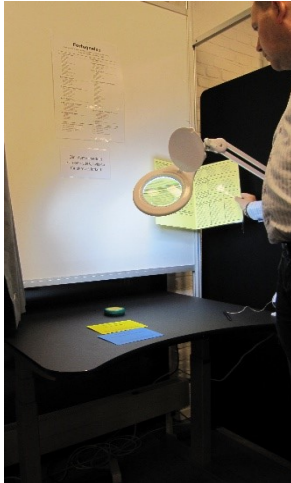
I § 4, stk. 2, i samme bekendtgørelse er det bestemt, at der på mindst ét brevaftstemningssted i kommunen skal stilles et hæve-sænke-bord (minimum 90 x 60 cm og med fri benplads) til rådighed.

I en af de tre stemmebokse var der opsat et hæve-sænke-bord. Stemmeboksen var desuden forsynet med en fastgjort lup med indbygget lys.

Hæve-sænke-bordet blev styret ved hjælp af én knap, som sad lidt skjult, så man kun med besvær kunne se, hvordan og hvad man skulle trykke på. Det var besøgholdets vurdering, at det gjorde det lidt svært for en bruger at anvende hæve-sænke-funktionen.

I den foreløbige rapport bad jeg om kommunens bemærkninger til dette. Kommunen har i det brev, som jeg modtog den 15. august 2018, oplyst, at kommunen hos leverandøren af stemmebordet vil undersøge, om det er muligt at gøre betjeningsknappen til hæve-sænke-funktionen mere synlig for borgeren.

Jeg har noteret mig det oplyste og foretager mig ikke mere i den anledning.



Stemmeboks med hæve-sænke-bord og lup

Der forefandt ikke en sort filtpen i stemmeboksen. Ved forespørgsel til stemmemodtageren blev en sådan dog fremskaffet. Filtpennen havde en tykkelse på 0,5 mm. Besøgsholdet bemærkede, at så tynd en pen ikke er hensigtsmæssig at bruge for svagtseende.

Jeg bad i min foreløbige rapport Nyborg Kommune om at overveje at sørge for, at der ved fremtidige valg forefindes en filtpen med en tykkelse på mindst 0,7 mm i stemmeboksen. Jeg bad om Nyborg Kommunes bemærkninger til dette.

I det svar, som jeg modtog fra kommunen den 15. august 2018, har kommunen oplyst, at der ved fremtidige valg vil blive benyttet filtpenne med en tykkelse på min. 0,7 mm.

Jeg har noteret mig det oplyste og foretager mig ikke mere i den anledning.

Det fremgår af § 9, stk. 2, i bekendtgørelsen om hjælpemidler, at kommunen ved opslag på brevafstemningsstederne skal orientere om de hjælpemidler (lup, filtpen og hæve-sænke-bord), som stilles til rådighed.

Besøgsholdet så ikke et sådant opslag og formodede derfor, at det ikke var sat op på det pågældende brevafstemningssted.

Jeg bad om Nyborg Kommunes bemærkninger til dette. Kommunen har i det brev, jeg modtog den 15. august 2018, oplyst, at det er korrekt, at der på tidspunktet for tilsynet ved en fejl ikke var opsat et opslag om, hvilke hjælpemidler (lup, filtpen og hæve-sænke-bord) der var til rådighed. Opslaget blev opsat umiddelbart efter tilsynet og var opsat resten af tiden for brevstemmeafgivningen.

Jeg har noteret mig det oplyste og foretager mig ikke mere i den anledning.

Kommunen skal ved opslag på brevstemmestederne bekendtgøre de godkendte kandidatlisterv mv. Jeg henviser herved til § 43, stk. 1, i lov om kommunale og regionale valg.

I brevstemmeboksene var der opsat kandidatlisterv. Besøgsholdet bemærkede, at det skriftlige materiale var laminert på en måde, som gav genskin og derfor kunne være svært at læse for svagtseende.

Jeg anbefalede i min foreløbige rapport, at Nyborg Kommune ved fremtidige valg ville sørge for, at eventuel laminering af materiale sker ved brug af mat laminering.

Jeg bad om Nyborg Kommunes bemærkninger til dette. Kommunen har i det brev, jeg modtog den 15. august 2018, oplyst, at der ved fremtidige valg vil blive brugt mat materiale til laminering af kandidatlisterv og opslag i stemmeboksen, således at disse ikke giver genskin.

Jeg har noteret mig det oplyste og foretager mig ikke mere i den anledning.

8. Hjælp til at afgive stemme

Det følger af § 67, stk. 4, i lov om kommunale og regionale valg, at stemmemodtagerne skal yde hjælp ved stemmeafgivningen, hvis vælgeren ønsker dette.

Retten til at forlange hjælp gælder alle vælgere, herunder også vælgere med fysisk eller psykisk handicap, der har behov for hjælp til brevstemmeafgivningen. Det er desuden et krav, at det er vælgeren selv, der over for stemmemodtagerne tilkendegiver, at denne har behov for hjælp. Jeg henviser i den forbindelse til pkt. 8.2.4 i vejledning om afholdelse af kommunale og regionale valg tirsdag den 21. november 2017.

En stemmemodtager kan således ikke betinge en vælgers adgang til at afgive stemme af, at vedkommende accepterer at lade sig bistå ved stemmeafgivelsen, fordi stemmemodtageren skønner, at vælgeren har behov for hjælp.

Hjælp til at brevstemme forudsætter, at vælgeren umiddelbart over for den eller dem, der yder personlig bistand, utvetydigt kan tilkendegive, hvilken kandidat eller kandidatliste den pågældende ønsker at stemme på, jf. lov om kommunale og regionale valg § 67, stk. 6.

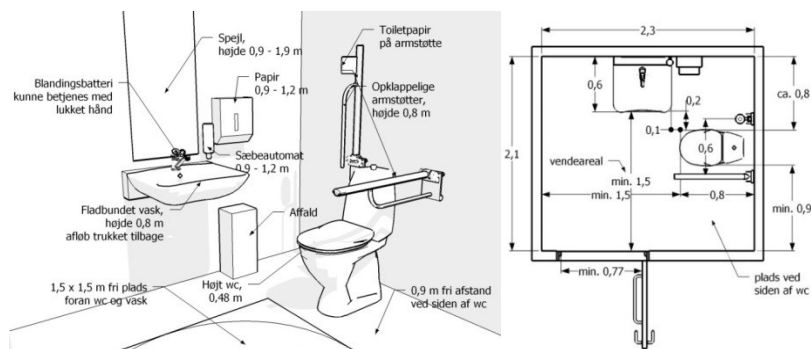
Den personlige bistand til at brevstemme ydes af op til to stemmemodtagere. Vælgeren kan dog forlange selv at udpege en person, der træder i stedet for den ene stemmemodtager. Det er også muligt udelukkende at modtage hjælp fra en personligt udpeget person. Dette gælder, hvis 1) vælgeren udtrykkeligt og utvetydigt fremsætter ønske om det over for stemmemodtageren og 2) vælgerens ønske er begrundet i en umiddelbart konstaterbar eller dokumenterbar fysisk eller psykisk funktionsnedsættelse. Jeg henviser i den forbindelse til lov om kommunale og regionale valg § 67, stk. 4.

Besøgsholdet spurgte under tilsynsbesøget til muligheden for at få hjælp til at brevstemme. Personalet forklarede om processen i overensstemmelse med de ovenfor angivne regler.

Jeg har på den baggrund ingen bemærkninger til disse forhold.

9. Toiletfaciliteter

De relevante krav og anbefalinger vedrørende indretningen af wc-rum findes i henholdsvis § 214, stk. 2, i BR18, og i SBI's anbefaling nr. 258 (punkt 3.4). Relevante bestemmelser fra begge regelsæt er anskueliggjort i SBI's tjekliste om wc-rum.



Tegning fra tjekliste for wc-rum, offentligt tilgængelige, fra www.sbi.dk/

I forbindelse med tilsynsbesøget besigtigede og opmålte besøgsholdet det handicaptollet, der tilbydes personer med handicap, der er på besøg i Borgerservice i Nyborg Kommune. Der er tale om et offentligt handicaptollet, som også bruges af personer, der ikke har ærinde på rådhuset. Handicaptollet ligger i en anden af rådhusets bygninger lige i nærheden af Borgerservice. Man skal ud af Borgerservice for at komme hen til wc-rummet.

For at komme ind og ud af handicaptollet skal man trykke på en knap, hvorefter døren automatisk svinger op.

Jeg bad i min foreløbige rapport Nyborg Kommune om at meddele mig tidsrummet for den automatiske døråbning for denne dør. Kommunen har i brevet, som jeg modtog den 15. august 2018, oplyst, at indgangsdøren åbner ved dørtryk, og at tiderne for åbning er: "Start til åben er 7 sek., åben i 10. sek. og åben til luk på 7. sek."

Jeg har noteret mig det oplyste og foretager mig ikke mere i den anledning.

Indgangsdøren svinger udad ved åbning. Der er ingen markering ved døren, der markerer det område, hvor døren svinger op.

Jeg anbefalede i min foreløbige rapport, at Nyborg Kommune laver afmærkning på fliserne uden for indgangen til handicaptollet, således at det er muligt at se, hvor døren svinger op.

Jeg bad om kommunens bemærkninger hertil.

Kommunen har i brevet, som jeg modtog den 15. august 2018, oplyst følgende:

"Belægningen ved åbning er hævet, så der er niveaufri adgang, og der er dørstop ved fuld åbning. Der er ingen tydelig markering af feltet for døråbning. Der vil blive udført en markering af området i efteråret 2018."

Jeg har noteret mig det oplyste og foretager mig ikke mere i den anledning.

Indenfor i bygningen kommer man først ind i et forrum. Døren fra forrummet ind til selve wc-rummet består af en bred skydedør. Besøgsholdet konstaterede, at skydedøren er temmelig tung.

Jeg anbefalede i min foreløbige rapport, at Nyborg Kommune sørger for, at døren mellem forrummet og selve wc-rummet bliver lettere at betjene for en kørestolsbruger.

Jeg bad om kommunens bemærkninger til dette.

Kommunen har i det brev, jeg modtog den 15. august 2018, bl.a. anført følgende:

”Der har tidligere været problemer med skydedøren mellem forrum og WC-rum. Døren vil blive eftersat og justeret, således den bliver lettere at åbne. (...). Dette vil blive udført i efteråret 2018.”

Jeg har noteret mig det oplyste og foretager mig ikke mere i den anledning.



Handicaptolletet

Saniteten i wc-rummet er udført i rustfrit stål.

Tilsynsholdet konstaterede, at der er tale om et meget rummeligt wc-rum, og at højden på toilettet og placeringen af toiletpapir, sæbedispenseren, spejlet og papirholderen opfylder de nugældende regler.

For så vidt angår placeringen og indretningen af armstøtterne, toilettet, håndvasken og vandhanen, konstaterede tilsynsholdet følgende:

- Højden på armstøtterne blev målt til 67 cm.
 - Armstøtter skal placeres i en højde af 80 cm, jf. § 223, nr. 7, i BR18.
- Det er ikke muligt at sidde på toilettet og gøre brug af håndvask og vandhane.
 - Håndvask og toilet skal placeres over et hjørne på hver sin sammenstødende væg, så håndvasken kan nås af en person, der sidder på toilettet, jf. § 223, nr. 3, i BR18. SBi anbefaler en afstand på ca. 55 cm fra forkanten af toilettet til grebet på vandhanen.

- Vasken er opsat i en højde af 72 cm målt fra gulv til vaskens øverste flade.
 - En håndvask skal placeres i en højde af ca. 80 cm med et tilbagetrukket afløb, jf. § 223, nr. 8, i BR18. SBi anbefaler, at håndvasken har en dybde på ca. 60 cm.
- Armaturet ved vasken fungerer ved tryk. Besøgsholdet konstaterede, at trykket skal være forholdsvis kraftigt for, at der kommer vand.
 - SBi anbefaler, at udstyr, herunder dør- og låsegreb, blandingsbatteri, udskylsknap mv. skal kunne betjenes med lukket hånd og lille kraft.



Armaturet på handi-captoiletet

Placeringen og indretningen af armstøtterne, toiletet, håndvasken og armaturet lever således ikke op til de nugældende krav og anbefalinger.

Jeg anbefalede på den baggrund i min foreløbige rapport, at Nyborg Kommune ved fremtidige renoveringer indtænker kravene til indretning af handi-captoiletter. Jeg henviste i den forbindelse til § 2, nr. 3, og § 216 i BR18.

For så vidt angår armstøtterne og armaturet anbefalede jeg, at kommunen allerede nu sørger for at ændre henholdsvis placeringen af armstøtterne og indretningen af armaturet, så de lever op til ovennævnte krav og anbefalinger. Jeg henviste i den forbindelse til, at der var tale om ændringer, som relativt nemt kunne foretages.

Jeg bad om kommunens bemærkninger hertil. Kommunen har i det brev, jeg modtog den 15. august 2018, oplyst, at armstøtterne vil blive hævet, og at armaturet ved håndvasken vil blive efterset, således at det vil blive nemmere at betjene. Arbejdet vil blive udført i efteråret 2018. I forhold til placering af håndvasken har kommunen oplyst, at dette vil blive noteret i kommunens bygningsvedligeholdelsesprogram og blive medtaget ved næste renovering af toiletet.

Jeg har noteret mig det oplyste og foretager mig ikke mere i den anledning.

10. Opfølgning

Jeg anser herefter sagen om tilsyn af tilgængeligheden på brevafstemningsstedet Borgerservice i Nyborg Kommune i forbindelse med kommunal- og regionsvalget den 21. november 2017 for afsluttet.

Denne endelige rapport er sendt til Nyborg Kommune, Økonomi- og Indenrigsministeriet, Det Centrale Handicapråd, Institut for Menneskerettigheder, Trafik-, Bygge- og Boligstyrelsen samt Statens Byggeforskningsinstitut.



Jørgen Steen Sørensen