



Tilsyn med handicaptilgængeligheden på  
Rosengårdskolen den 28. september 2016

**ENDELIG RAPPORT**

Dok.nr. 16/02975-40/ MJK

## Indholdsfortegnelse

1.	Indledning.....	4
2.	Det retlige grundlag.....	5
3.	Materiale modtaget inden tilsynsbesøget .....	6
4.	Rosengårdskolen .....	6
5.	Rosengårdskolens hjemmeside.....	7
6.	Parkeringsforhold.....	8
	6.1. Personaleparkeringspladsen .....	9
	6.2. Parkeringspladsen ved Fønix .....	10
	6.3. Parkeringspladsen på Rødegårdsvej.....	12
	6.4. Skiltningen af handicapparkeringspladser .....	13
7.	Adgangsforhold.....	14
	7.1. Hovedindgange.....	14
	7.2. Udgange til det fri.....	16
	7.3. Dørenes åbningskraft.....	20
8.	Toiletforhold .....	20
	8.1. Opmåling af to handicaptolletter .....	21
	8.2. Handicappiktogrammer.....	23
	8.3. Aflåsning af toiletterne .....	23
9.	Elevator .....	24
	9.1. Skiltning af elevator.....	24
10.	Undervisningslokaler.....	25
11.	Faglokaler .....	26
	11.1. Sløjdlokalet .....	26
	11.2. Billedkunstlokalet .....	27
	11.3. Håndarbejdslokalet .....	28
	11.4. Hjemkundskabslokalet .....	28
	11.5. Musiklokalet .....	29
	11.6. Fysiklokalet .....	30
	11.7. Biologi- og geografilokalet .....	30
12.	Gymnastiksal og omklædning.....	31
13.	Biblioteket.....	32
14.	Teatersalen .....	32
15.	Varmtvandsbassin .....	34
16.	Fysioterapien.....	35
17.	Tandklinikken .....	36
18.	Udearealer .....	36
	18.1. Legepladser .....	36

---

18.2. Gårdhaven ved fysiklokalet og biblioteket .....	38
19. Elevplaner og fritagelse for at aflægge afgangsprøve .....	39
20. Medicinering mv. ....	40
20.1. Skolens instruks om medicinhandling .....	41
20.2. Medicinskabet mv. ....	42
21. Opfølgning.....	45

---

## 1. Indledning

Efter § 7, stk. 1, i lov om Folketingets Ombudsmand (lovbekendtgørelse nr. 349 af 22. marts 2013) omfatter ombudsmandens kompetence alle dele af den offentlige forvaltning. Efter lovens § 18 kan ombudsmanden undersøge enhver institution eller virksomhed samt ethvert tjenestested under ombudsmandens virksomhed. Folketingets Ombudsmand foretager løbende tilsynsbesøg på offentlige institutioner, f.eks. fængsler, arresthuse, psykiatriske afdelinger og sociale bosteder.

Folketinget vedtog den 2. april 1993 beslutningsforslag B 43 om ligestilling og ligebehandling af mennesker med handicap med andre borgere. Folketinget bad ved beslutningen Folketingets Ombudsmand om at "følge udviklingen i ligebehandlingen og eventuelt meddele påtale, hvor dette er muligt inden for ombudsmandens kompetence". Beslutningsforslaget blev gentaget i forbindelse med Folketingets gennemførelse af FN's Handicapkonvention i 2010 (jf. folketingsbeslutning B 15 af 17. december 2010).

Folketingets Ombudsmand foretager som en del af sit arbejde på handicapområdet tilsyn med offentlige bygninger, særligt med handicaptilgængelighed for øje. Tilsynene omfatter normalt bygningernes tilgængelighed for alle brugere af bygningerne. Formålet med tilsynene er dels generelt at følge udviklingen på området for tilgængelighed for mennesker med handicap og derved indvinde erfaringer om det mere generelle arbejde på området, dels i konkrete tilfælde at påpege fejl og mangler, hvor det er nødvendigt.

Ombudsmanden foretog den 28. september 2016 tilsyn af tilgængeligheden på Rosengårdskolen i Odense Kommune. Besøgsholdet bestod af afdelingschef Morten Engberg, børnesagkyndig Irene Rønn Lind, konsulent Anders J. Andersen og fuldmægtig Marjanne Kalsbeek.

Tilsynet bestod af en indledende samtale, en rundgang på skolen og en afsluttende samtale. Ved den indledende og afsluttende samtale deltog, ud over besøgsholdet, skolelederen, souschefen for Fønix, en teknisk servicemedarbejder og en repræsentant fra kommunens By- og Kulturforvaltning.

Tilsynet var varslet og blev planlagt og gennemført på baggrund af de oplysninger, som Folketingets Ombudsmand havde modtaget fra Rosengårdskolen forud for besøget.

Denne rapport om tilsynet blev den 7. december 2016 sendt til Rosengårdskolen med henblik på, at skolen kunne få lejlighed til at fremkomme med eventuelle bemærkninger om de faktiske forhold og med anmodning om oplysninger mv. om nærmere angivne forhold.

Den 27. februar 2017 modtog jeg svar fra Rosengårdskolen. I forlængelse af en af mine medarbejders telefoniske henvendelser til skolen har jeg desuden den 24. april 2017 modtaget yderligere oplysninger fra skolen.

Rosengårdskolens bemærkninger og svar på den foreløbige rapport er indarbejdet på de relevante steder.

## 2. Det retlige grundlag

Grundlaget for ombudsmandens vurderinger i tilsynssager som den foreliggende er de gældende regler på området, herunder særligt byggelovgivningen, FN's standardregler om lige muligheder for handicappede, FN's Handicapkonvention, FN's Børnekonvention og Statens Byggeforskningsinstituts (SBI) anbefalinger.

Den 1. januar 2016 trådte Bygningsreglement 2015 i kraft. Bygningsreglement 2010 gjaldt dog frem til 30. juni 2016. Hovedanvendelsesområdet for reglementerne er etageboligbyggeri og alle former for erhvervs- og institutionsbyggeri.

Det følger af FN's Handicapkonventions artikel 8, at deltagerstaterne skal træffe passende foranstaltninger til bl.a. at øge bevidstheden i hele samfundet, herunder i familien, om personer med handicap og at bekæmpe stereotyper, fordomme og skadelig praksis i forhold til personer med handicap. Dette omfatter bl.a. at fremme en positiv holdning til og større samfundsmæssig bevidsthed om personer med handicap og på alle niveauer i uddannelsessystemet, herunder hos børn fra en tidlig alder, at fremme en holdning af respekt i forhold til de rettigheder, der tilkommer personer med handicap.

Det følger af FN's Handicapkonventions artikel 9, at deltagerstaterne skal træffe passende foranstaltninger til at sikre, at personer med handicap på lige fod med andre har adgang til de fysiske omgivelser og transportmuligheder, den information og kommunikation og de øvrige faciliteter og tilbud, der er åbne for eller gives offentligheden. Dette omfatter bl.a. identifikation og afskaffelse af hindringer og barrierer for tilgængelighed til bl.a. bygninger, veje, transportmuligheder og andre indendørs- og udendørs-faciliteter, herunder skoler, boliger, sygehuse og andre sundhedsfaciliteter og arbejdspladser, ligesom det omfatter informations- og kommunikationstjenester mv.

Af FN's Handicapkonventions artikel 24 fremgår det, at deltagerstaterne skal anerkende, at personer med handicap har ret til uddannelse. For at virkeliggøre denne ret uden diskrimination skal deltagerstaterne sikre et inkluderende uddannelsessystem på alle niveauer.

Videre fremgår det af FN's Handicapkonventions artikel 30, stk. 5, litra d, at børn med handicap har adgang til – på lige fod med andre børn – at deltage i leg, rekreative tilbud samt fritids- og idrætsaktiviteter, herunder sådanne aktiviteter i skolesystemet.

Derudover fremgår det af artikel 23, stk. 3, i FN's Børnekonvention, at deltagerstaters bistand til handicappede børn skal udformes med henblik på at sikre, at det handicappede barn har fuld adgang til og modtager undervisning, uddannelse, sundhedspleje, revalidering, forberedelse til arbejdslivet og muligheder for fritidsadspredelse på en

måde, der bedst muligt fremmer barnets sociale tilpasning og personlige udvikling, herunder dets kulturelle og åndelige udvikling.

Ombudsmanden har desuden mulighed for at foretage vurderinger ud fra almenmenneskelige og humanitære synspunkter, jf. § 18, 2. pkt., i lov om Folketingets Ombudsmand.

### **3. Materiale modtaget inden tilsynsbesøget**

Forud for besøget modtog jeg bl.a. materiale om Rosengårdskolens handicapfaciliteter, oplysning om antal elever med handicap, oplysning om tilgængelighedstiltag, kort over skolen og resultaterne af den nationale trivselsmåling for 2015/16.

Rosengårdskolens ledelse havde desuden forud for besøget oplyst, at der ikke havde været klager over tilgængeligheden på skolen.

I mit åbningsbrev af 5. juli 2016 havde jeg desuden bedt om at modtage en kort redegørelse for, hvordan Rosengårdskolen sikrer god tilgængelighed til og i bygningen og på matriklen i øvrigt.

I brev af 8. september 2016 har skolelederen bl.a. oplyst, at der generelt er en god tilgængelighed overalt på skolen. Skolen har en del ramper, men er ellers en etplansskole, dog bortset fra teatersalen, som ligger under niveau, og hvortil der er elevator. Desuden har skolen et stort udenomsareal, der er specielt beregnet for personer med fysiske handicaps.

### **4. Rosengårdskolen**

Rosengårdskolen er en tresporet folkeskole med elever fra 0. til 9. klasse, en SFO og en specialafdeling (Fønix) for elever med nedsat fysisk og/eller psykisk funktionsevne. Skolen er bygget i 1970. På tidspunktet for tilsynsbesøget gik der 74 elever i Fønix.

Ledelsen oplyste, at der i Fønix skelnes mellem "bevægeelever", der har bevægelseshandicap, og som går i en "bevægeklasse", og "funktionselever", der har psykisk funktionsnedsættelse typisk i form af ADHD eller tilknytningsforstyrrelser. Der er ikke elever med autisme på skolen. Eleverne i Fønix er alle kognitivt vurderet og ligger intelligensmæssigt inden for normalområdet. På tidspunktet for besøget var der 18 bevægeelever.

Ledelsen oplyste også, at eleverne i Fønix er fordelt på 10 klasser efter alder og modenhed. Det betyder, at der kan være en vis aldersspredning i klasserne, men til gengæld er eleverne på samme faglige niveau. Der går ikke bevægeelever og funktionselever i samme klasse. På besøgstidspunktet var der kun 3 klasser for bevægeelever, og disse klasser har derfor den største aldersspredning.

Videre oplyste ledelsen, at skolen, da den blev bygget i 1970, var tænkt som et tilbud til kørestolsbrugere, og at der dengang blev samarbejdet med Spastikerforeningen. Funktionseleverne kom (først) til i 1996.

Derudover oplyste ledelsen, at der er integration mellem Fønix og resten af skolen. De lærere, der underviser i Fønix, underviser også i skolens andre klasser. I de fag, hvor eleverne i Fønix magter det, deltager de i faget i en af skolens andre klasser. De ældste elever i Fønix er en del af ungemiljøet på skolen, og klasselokalerne for de ældste elever i Fønix og for skolens andre ældste elever er derfor placeret fysisk sammen. De elever fra Fønix, som magter det, deltager i skolens morgensang. Frokostboden er for alle elever. Det gælder også for forårskoncerten og for elevrådet. Dog har Fønix sin egen morgensang for de elever, der ikke magter at deltage i skolens morgensang, og Fønix har indført sin egen forårskoncert.

Om udslusning af elever fra Fønix oplyste ledelsen, at der arbejdes på at få eleverne tilbage til deres distriktsskole frem for at komme i en anden klasse (uden for Fønix) på Rosengårdskolen. Det gælder også for bevægeeleverne, men for denne gruppe kan det være vanskeligt, hvis distriktsskolen ikke er indrettet til elever med bevægelsehandicap.

Ledelsen oplyste, at valgfagene for eleverne i 7. til 9. klasse typisk ligger om torsdagen fra kl. 10-15. Undervisningen i nogle af valgfagene sker på andre lokaliteter uden for skolens område. Hvis der er undervisning uden for skolens område, og hvis der er behov for det, vil en ansat fra Fønix følge eleven fra Fønix til undervisningen. Ledelsen var opmærksom på, at nogle af undervisningsstederne til valgfag kan være ikke-tilgængelige for kørestolsbrugere, og at det betyder, at bevægeelever kan være afskåret fra at deltage i netop det eller disse valgfag.

Yderligere oplyste ledelsen, at skolen har et godt samarbejde med elevernes forældre. Forældresamarbejdet sker formelt ved forældremøder og skole-hjem-samtaler og uformelt ved dialog med forældrene. Dialogen er oftest via e-mail/sms og ikke personligt, da forældrene – som følge af at eleverne typisk køres til og fra skole med taxaer – ikke har deres daglige gang på skolen.

Ledelsen oplyste, at eleverne i Fønix typisk køres til og fra skolen i taxa (taxabusser). Ledelsen oplyste også, at der kan være udfordringer i forhold til, at chaufførerne ikke har det fornødne kendskab til, hvordan konflikter med og mellem eleverne håndteres hensigtsmæssigt. Skolen havde oplevet, at elever, der havde været involveret i en konflikt på vej til skole, havde været helt "oppe at køre", når de kom frem til skolen. Ledelsen var ikke bekendt med, om chaufførerne har viden om, f.eks. hvordan de skal tackle et barn, der får et epileptisk anfald under transporten.

## **5. Rosengårdskolens hjemmeside**

På Rosengårdskolens hjemmeside var der forud for besøget ingen oplysninger om tilgængelighed til skolen eller om skolens handicapfaciliteter i øvrigt.

Det var desuden ikke muligt at få læst hjemmesidens tekst højt via eksempelvis det program, der kan hentes på Digitaliseringsstyrelsens hjemmeside [www.adgangforalle.dk](http://www.adgangforalle.dk) (med ikon som en fjernbetjening).

Ledelsen oplyste hertil, at hjemmesiden er under opbygning, men at ledelsen ikke var klar over, om de nævnte forhold var overvejet i forbindelse med arbejdet.

Besøgsholdet redegjorde for de to spor, som hjemmesiden bør indeholde: 1) oplysninger om den faktiske tilgængelighed til skolen, herunder bl.a. oplysninger om handicapparkering og toiletforhold for personer med handicap og 2) selve indretningen af hjemmesiden, således at den også bliver tilgængelig for personer med f.eks. læse- og/eller hørehandicap. Besøgsholdet nævnte, at dette kan ske ved, at hjemmesiden har en henvisning til hjemmesiden [www.adgangforalle.dk](http://www.adgangforalle.dk), hvor programmet, der gør det muligt at få sidens tekst læst op, kan downloades. For så vidt angår den tekniske opsætning af hjemmesiden henviste besøgsholdet også til Web Content Accessibility Guidelines (WCAG 2.0), der er en international standard, som skal sikre, at hjemmesider er tilgængelige for flest mulige i flest mulige situationer.

Under besøget henstillede besøgsholdet til ledelsen, at de to spor indgår i skolens arbejde med at opbygge hjemmesiden.

I den foreløbige rapport bad jeg om oplysning om, hvad der var sket i den anledning.

Skolen har i sit svar af 27. februar 2017 oplyst følgende:

"Der arbejdes pt med at forbedre vores hjemmeside herunder mulighed for at få siden oplæst".

*Jeg har noteret mig det oplyste og foretager mig ikke mere i den anledning.*

## **6. Parkeringsforhold**

Skolelederen havde forud for besøget skriftligt oplyst, at der er handicapparkeringsmuligheder ved Fønix.

Skolen har parkeringsmuligheder med indkørsel fra Stæremosegårdsvej. Et skilt signalerer, at der er indkørsel forbudt for biler og motorcykler fra kl. 7.30 til 15.30, dog med undtagelse af erhvervskørsel og skolens personale. Skolen omtalte parkeringspladsen som personaleparkeringspladsen.

Skolen har også parkeringsmuligheder ved Fønix. Derudover er der parkeringsmuligheder langs Rødegårdsvej, der løber langs med skolen.



## 6.1. Personaleparkeringspladsen

Besøgsholdet konstaterede, at der ikke er nogen handicapparkeringspladser på personaleparkeringspladsen, og at der var ledige parkeringspladser på besøgsdagen – både da besøgsholdet ankom ca. kl. 8.45 og kl. ca. 15.30, da besøgsholdet kørte igen.



Indkørsel til personaleparkeringspladsen

Ledelsen oplyste, at den var opmærksom på problemstillingen med manglende handicapparkeringsmuligheder på personaleparkeringspladsen, og at skolen tillod forældre med bevægelsehandicap at bruge parkeringspladserne. Aktuelt var der to mødre med bevægelsehandicap, der havde fået lov til at bruge parkeringspladsen.

Besøgsholdet anbefalede, at der blev etableret en eller flere handicapparkeringspladser ved personaleparkeringspladsen. Besøgsholdet henviste i den forbindelse til SBI's vejledende oversigt over forholdet mellem parkeringsanlæggets størrelse i forhold til antallet af handicappladser.

Parkeringsanlæggets størrelse	Handicappladser til alm. biler 3,5 x 5,0 m	Handicappladser til kassebiler 4,5 x 8,0 m
1-9		1
10-25	1	1
26-50	1	2
51-75	2	2
76-100	2	3
101-150	3	3
151-200	3	4
201-500	4	4
501-1000	4	5

Oversigt fra tjekliste, parkeringspladser for personer med handicap – [www.sbi.dk/tilgængelighed](http://www.sbi.dk/tilgængelighed)

I den foreløbige rapport bad jeg om Rosengårdskolens bemærkninger hertil.

I sit svar af 27. februar 2017 har skolen oplyst følgende:

”Vi vil anlægge en handicapparkeringsplads.”

*Jeg har noteret mig det oplyste og foretager mig ikke mere i den anledning.*

## 6.2. Parkeringspladsen ved Fønix

Ved indkørslen til parkeringspladsen ved Fønix står et skilt, der viser, at parkeringspladserne er forbeholdt invalidebiler i tidsrummet fra kl. 17-24. Det fremgår ikke af skiltet, hvor mange parkeringspladser der er.

Besøgsholdet kunne ikke ud fra skiltningen se, om de parkeringspladser, som skiltet henviser til, befinder sig inde på skolens område, eller om der er tale om de parkeringspladser, der findes langs med Rødegårdsvej.



Indkørsel til parkeringsplads ved Fønix

Besøgsholdet spurgte til placeringen af skiltet, herunder hvorfor det ikke stod på selve parkeringspladsen ved indgangen til Fønix.

Ledelsen oplyste, at skiltet tidligere havde stået ved parkeringspladsen, men var blevet flyttet ud til vejen. Det skyldes, at pladserne, da skiltet stod ved parkeringspladsen, blev optaget af medlemmer af en nærliggende sportsklub. Ledelsen mente, at det skyldtes, at man dengang først, når man allerede var kommet frem til parkeringspladsen, blev informeret om, at pladserne var forbeholdt handicapbiler.

Tæt ved indgangen til Fønix er der fem afmærkede bås til handicapparkering. Der er fire store parkeringspladser beregnet til minibusser og en mindre parkeringsplads beregnet til kassevogn og almindelige biler. Besøgsholdet bemærkede, at der ikke var nogen skiltning, der viste, at parkeringspladserne var forbeholdt køretøjer til personer med bevægelseshandicap. Besøgsholdet oplyste, at der er krav om, at dette er skiltet ved båsene.

De fire store handicapparkeringspladser ligger side om side og er markeret med hvidmalede striber på asfalten. Den mindre parkeringsplads er markeret med hvide striber på asfalten.



Handicapparkeringspladserne ved Fønix

Besøgsholdet tilkendegav, at skiltningen af handicapparkeringspladserne er utilstrækkelig og tvetydig og anbefalede, at parkeringspladserne markeres med skiltning og piktogrammer, jf. færdselslovens § 92, stk. 3, jf. bekendtgørelse om vejafmærkning, §§ 22 og 23 (tavle E33 og E23), og bekendtgørelse om vejafmærkning, § 57 (afmærkning V23).

Ledelsen oplyste, at den ville sørge for at få sat skilte op ved parkeringsbåsene.

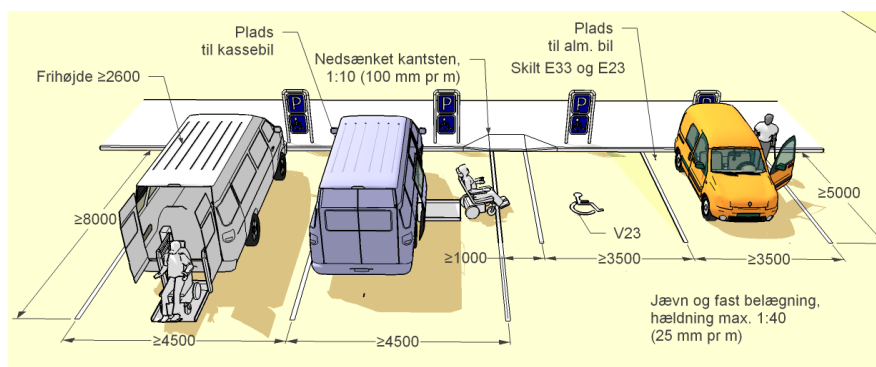
I den foreløbige rapport bad jeg om Rosengårdskolens bemærkninger hertil.

De fire parkeringspladser, der er beregnet til minibusser, blev målt til ca. 3,10 m i bredden og ca. 9,10 m i længden. Den femte parkeringsplads blev målt til ca. 3,05 m i bredden og ca. 5,50 m i længden.

Besøgsholdet gjorde opmærksom på, at ingen af parkeringspladserne opfylder størrelseskravene til bredden på handicapparkeringspladser i vejledningen til bygningsreglementerne, jf. punkt 2.4.2, stk. 3. Heraf fremgår det, at kravet er 4,5 x 8 m for minibusser og 3,5 x 5 m for almindelige personbiler.

Efter det oplyste er parkeringspladserne etableret på et tidspunkt, der medfører, at de ikke er omfattet af det gældende bygningsreglement. Skolen modtager imidlertid en gruppe af elever med handicap, hvorfor skolen i højere grad bør imødekomme denne gruppe med god tilgængelighed. Jeg anbefalede i den foreløbige rapport, at Rosengårdskolen sikrede, at parkeringspladserne ved indgangen til Fønix opfyldte de ovenstående vejledende mål fra SBI.

Jeg bad om Rosengårdskolens bemærkninger hertil.



Tegning fra tjekliste, parkeringspladser for personer med handicap – [www.sbi.dk/tilgængelighed](http://www.sbi.dk/tilgængelighed)

Besøgsholdet gjorde opmærksom på mulighederne for at etablere fri plads ved (nogle af) parkeringsbåsene. F.eks. ved at fjerne hækken ud for den bås, der ligger længst væk fra indgangen til Fønix.

I den foreløbige rapport bad jeg om Rosengårdskolens bemærkninger hertil.

I svaret af 27. februar 2017 har skolen oplyst følgende:

”Vi tager det viste skilt ned og anlægger 3 handicappladser med tilhørende skiltning. Dette giver desuden bredere båse og bedre plads ved siden af bilerne”.

*Jeg har noteret mig det oplyste og foretager mig ikke mere i den anledning.*

### 6.3. Parkeringspladsen på Rødegårdsvej

På Rødegårdsvej, der løber langs med skolen, er der mange parkeringsmuligheder, men der er ingen handicapparkeringspladser.

Ledelsen oplyste, at det er offentlige parkeringspladser, som ejes af kommunen. Men parkeringspladserne anvendes af skolen, f.eks. i forbindelse med valg. Ledelsen oplyste også, at den er i dialog med kommunen om anvendelsen af pladserne.



Parkeringspladser langs Rødegårdsvej

Besøgsholdet anbefalede, at skolen sammen med kommunen undersøger muligheden for at få etableret en eller flere handicapparkeringspladser ved parkeringspladsen på Rødegårdsvej. Besøgsholdet henviste i den forbindelse til SBI's vejledende oversigt over forholdet mellem parkeringsanlæggets størrelse i forhold til antallet af handicapparkeringspladser.

I den foreløbige rapport bad jeg om Rosengårdskolens bemærkninger hertil.

I svaret af 27. februar 2017 har skolen oplyst følgende:

"Vi retter forespørgsel til de rette myndigheder"

*Jeg har noteret mig det oplyste. Jeg beder om inden udgangen af august 2017 at blive underrettet om resultatet af skolens forespørgsel.*

#### **6.4. Skiltningen af handicapparkeringspladser**

Besøgsholdet så ikke, hverken ved hovedindgangen eller ved indkørslen til personaleparkeringspladsen, Fønix eller teatersalen et kort over Rosengårdskolen eller et kort/skiltning over, hvor det er muligt at parkere for personer med handicap.

Da personer med behov for handicapparkering vil have svært ved at finde handicapparkeringspladserne, når de ankommer til skolen, anbefalede jeg i den foreløbige rapport, at det blev skiltet, hvor handicapparkeringspladserne er placeret.

Jeg bad om Rosengårdskolens bemærkninger hertil.

I sit svar af 27. februar 2017 har skolen oplyst følgende:

"Vi henviser til hjemmesiden, hvor vi vil lægge en oversigt"

*Jeg har noteret mig det oplyste. En af mine medarbejderne har (den 8. maj 2017) været inde på Rosengårdskolens hjemmeside, men kunne ikke finde en oversigt over, hvor handicapparkeringspladserne er placeret. Jeg går derfor ud fra, at oversigten*

endnu ikke er lagt på hjemmesiden. Jeg anbefaler, at oversigten snarest lægges på hjemmesiden.

Af hensyn til personer med behov for handicapparkering, der ikke forud for ankomsten til skolen har eller har haft mulighed for at orientere sig på skolens hjemmeside om placeringen af handicapparkeringspladserne, fastholder jeg min anbefaling om, at det bliver skiltet, hvor handicapparkeringspladserne er placeret. Jeg beder om inden udgangen af august 2017 at blive underrettet om, hvad min anbefaling har ført til.

## 7. Adgangsforhold

### 7.1. Hovedindgange

Besøgsholdet besøgte hovedindgangen til Rosengårdskolen og hovedindgangen til Fønix.

7.1.1. Fra Stæregårdsvej er der en flisebelagt gang op til Rosengårdskolens hovedindgang.



Rosengårdskolens hovedindgang

Besøgsholdet bemærkede, at der ikke var taktile afmærkning (ledelinjer) ved hovedindgangen.

I den foreløbige rapport anbefalede jeg på denne baggrund, at Rosengårdskolen, når belægningen ved indgangen skulle udskiftes næste gang, fik lavet taktile afmærkning for derved at sikre en bedre tilgængelighed til skolen. Til inspiration henviste jeg til SBI's tjekliste om taktile adskillelse og markering på adgangs- og tilkørselsarealer ([www.sbi.dk/tilgængelighed](http://www.sbi.dk/tilgængelighed)).

Jeg bad om skolens bemærkninger hertil.

I svaret af 27. februar 2017 har skolen oplyst følgende:

"Vi tager dette med i vores overvejelser"

*Jeg har noteret mig det oplyste og foretager mig ikke mere i den anledning.*

Ved hovedindgangen er indgangsdørene af glas med trærammer omkring. På tværs af dørene er der i ca. 1 meters højde monteret brede trædørgreb, der gør det lettere for synshandicappede at registrere glaspartiet. Dørene betjenes ved at skubbe eller trække dem op.

Besøgsholdet bemærkede, at der var kokosmætter placeret lige inden for dørene. Normalt gør kokosmætter ved døre i kombination med dørtrin og ikke-automatiske døre det vanskeligt for kørestolsbrugere på egen hånd at komme ind og ud af døren.

I den foreløbige rapport bad jeg om skolens bemærkninger hertil.

I sit svar af 27. februar 2017 har skolen oplyst følgende:

"Ved udskiftning af kokosmætter erstattes disse med hårdt underlag. En øvelse der allerede er påbegyndt."

*Jeg har noteret mig det oplyste og foretager mig ikke mere i den anledning.*

Jeg bemærkede dog, at besøgsholdets kørestolsbruger på besøgsdagen havde forholdsvis let ved at komme ind og ud af døren. Det var besøgsholdets opfattelse, at det skyldes en kombination af slidte kokosmætter, lette døre, lavt dørtrin og ingen/lille hældning mod dørene.



Hoveddøren til Rosengårdskolen

7.1.2. Hovedindgangen til Fønix ligger i den modsatte ende af skolen og har adgang fra Rødegårdsvej. Hovedindgangen til Fønix er bred, og der er en rampe op til selve indgangen. Der er afmærkninger på døren. I modsætning til hovedindgangen til skolen aktiveres (åbnes) døren af en fotocelle.



Hovedindgangen til Fønix

*Hovedindgangen til Fønix giver mig ikke anledning til bemærkninger.*

## 7.2. Udgange til det fri

Flere af de lokaler, herunder faglokalerne, biblioteket og teatersalen, som besøgsholdet besøgte, havde udgangsdøre til det fri.

Ved flere af udgangsdørene – herunder ved alle udgangsdørene i faglokalerne – observerede besøgsholdet, at der er niveauforskel ved dørene mellem det indvendige gulv og arealet udenfor. Ved flere af dørene var der desuden rister/ramper.



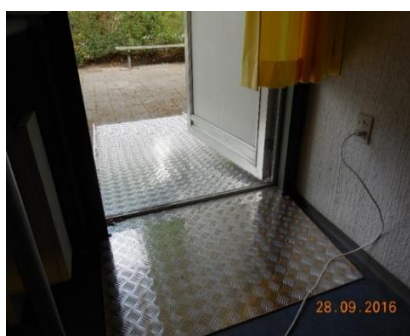
Udgange til det fri



I håndarbejdslokalet målte besøgholdet, at der var en niveauforskel på 5 cm fra gulv til indvendigt dørtrin og – målt helt inde ved døren udefra – 8 cm fra flise til rist og yderligere 8 cm fra rist til udvendigt dørtrin. Risten blev målt til 1 x 1 m. Dørens bredde blev målt til 90 cm. Det var ikke muligt for besøgholdets kørestolsbruger at benytte døren på egen hånd.

Besøgholdet konstaterede, at der var tilsvarende niveauforskelle i andre faglokaler, f.eks. i hjemkundskabslokalet og i musiklokalet.

I biologi- og geografilokalet førte en rampe op til udgangsdøren, og en anden rampe førte videre ud. Der var ikke et plant område mellem de to ramper.



Udgang fra geografi-/biologilokalet

Det gjaldt også for bl.a. udgangsdøren ved fysiklokalet, hvor der var flere riste uden for døren. Der var desuden en rampe op til ristene. Besøgholdet målte afstanden fra døren til den yderste kant af den rist, som ligger ved døren, til 101 cm. Den samlede længde på risten nærmest ved rampen og rampen blev målt til 106 cm. Højden fra træbelægningen (målt inde ved døren) til dørtrinnets øverste kant blev målt til 15 cm.



Udgang fra faglokale

Ved teatersalen målte besøgholdet afstanden fra rampen (helt inde ved udgangsdøren) til det udvendige dørtrin til 3,2 cm.



Rampen ved udgangsdøren fra teatersalen



Rampen op til udendørspladsen ved teatersalen

Desuden konstaterede besøgholdet, at rampen op til udendørspladsen ved teatersalen var stejl.

Ved biblioteket er to døre med udgang til en gårdhave. Den ene dør fører til en træterrasse, hvor der stod et bord med to bænke omkring. Den anden dør fører til brosten. Ved begge døre er der høje dørtrin. Besøgholdet målte niveauforskellen ved døren ud til brostenene. Den blev målt til 8 cm mellem gulv og indvendigt dørtrin og til 12 cm mellem brosten og udvendigt dørtrin. Besøgholdet bemærkede, at det ikke var muligt for en kørestolsbruger at benytte døren/gårdhaven på egen hånd.

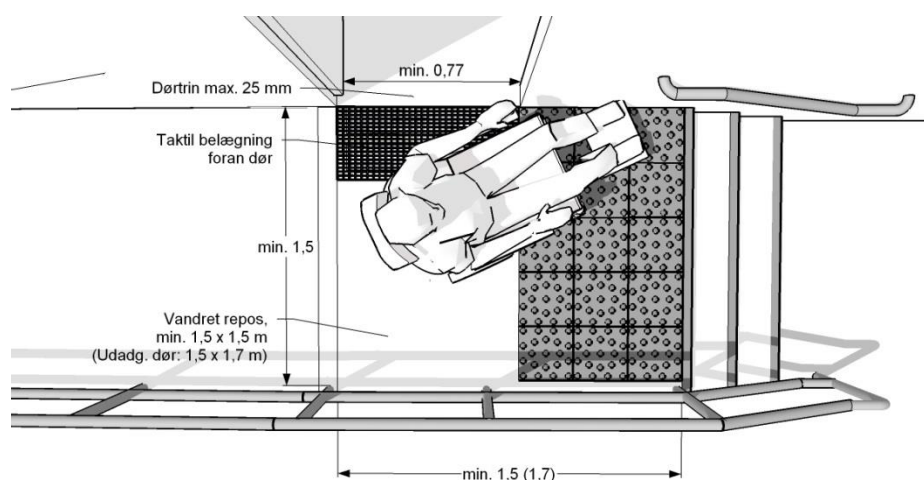


De to udgange til gårdhave fra biblioteket

Ledelsen oplyste, at dørene ud til det fri i faglokalerne og i teatersalen normalt ikke benyttes, men alene er nødudgange. Ledelsen oplyste også, at de udearealer, som dørene i faglokalerne fører ud til, stort set ikke anvendes af eleverne. Det samme var gældende for udgangene til gårdhaven ved biblioteket.

På besøgsdagen kunne besøgholdet dog konstatere, at der i spisepausen sad nogle elever i gårdhaven ved biblioteket.

Det følger af SBI's tjekliste vedrørende bygningsreglementet for 2015 om døre, at arealet uden for yderdøre skal være i samme niveau som det indvendige gulv. Det fremgår endvidere, at højden af dørtrin højst må være 2,5 cm. Derudover følger det, at der uden for udadgående yderdøre skal være et vandret, fast og plant areal på 1,7 m x 1,7 m målt fra dørens hængselside, jf. tjekliste om døre ([www.sbi.dk/tilgængelighed](http://www.sbi.dk/tilgængelighed)).



Tegning fra tjekliste, døre – [www.sbi.dk/tilgængelighed](http://www.sbi.dk/tilgængelighed)

Bygningen er fra 1970 og dermed ikke omfattet af det nugældende bygningsreglement. Udgangene til det fri lever imidlertid ikke op til de nugældende krav i bygningsreglementet til højden på dørtrin. Da skolen har en gruppe af elever med handicap, anbefalede besøgholdet derfor med henvisning til SBI's tjekliste, at niveauforskellene blev udflignet ved de relevante døre ud til det fri, og at der blev etableret vandret repos ved de relevante døre.

I den foreløbige rapport henviste jeg til, at alle børn – uanset bevægelseshandicap – har behov for at kunne være en del af skolens/klassens/gruppens sociale liv, herunder i pauser og frikvarter, og at skolens fysiske faciliteter og indretning skal understøtte og fremme dette. Dette følger af de bestemmelser i Handicap- og Børnekonventionen, som er omtalt ovenfor under "Retsgrundlaget".

Jeg bad om Rosengårdskolens bemærkninger hertil.

I svaret af 27. februar 2017 har skolen oplyst følgende:

"Udgangene ud fra faglokalerne betragtes som nødudgange, hvorfor der ikke ændres i disse.

Ved udgangen til Fysik, Biologi vil der blive etableret bedre adgangsforhold."

*Jeg har noteret mig det oplyste. Jeg anbefaler, at skolen løbende er opmærksom på, om skolens elever i større omfang end hidtil begynder at bruge de udearealer, som dørene i faglokalerne fører ud til, og om eleverne i større omgang end hidtil begynder at bruge gårdhaven ved biblioteket. Hvis det er tilfældet, anbefaler jeg videre, at skolen søger for, at elever med bevægelseshandicap på lige fod med skolens andre elever får mulighed for at kunne være en del af det sociale liv, der finder sted på de nævnte udearealer og i gårdhaven.*

### 7.3. Dørenes åbningskraft

Besøgsholdet konstaterede, at dørene ind til de lokaler mv., som besøgsholdet besøgte, var lette at åbne. Besøgsholdet målte alene betjeningskraften til én dør; nemlig døren ind til afdeling D. Betjeningskraften blev målt til 2,25 kg.

SBI anbefaler som vejledende mål, at døre har en betjeningskraft på max. 25 N, svarende til en vægt på ca. 2,5 kg.

*Dørenes åbningskraft giver mig ikke anledning til yderligere bemærkninger.*

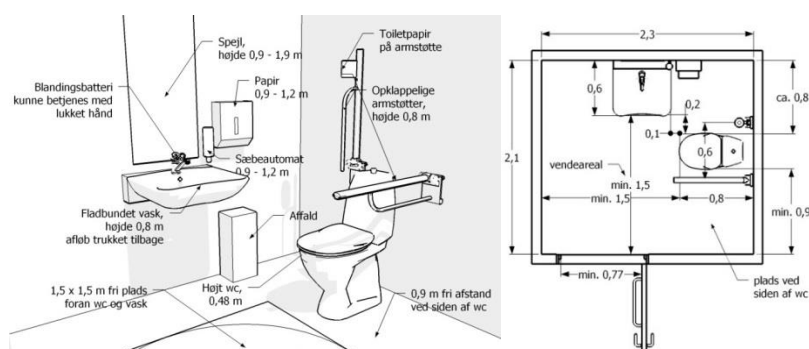
## 8. Toiletforhold

Rosengårdskolen havde forud for besøget oplyst, at der var i alt 6 handicaptolletter på skolen. Toiletterne var løbende renoveret og moderniseret.

Ledelsen oplyste, at handicaptolletterne alle har karakter af plejetoiletter – dvs. at de er indrettet, så de tilgodeser dels de specifikke behov, der følger af elevernes handicap, dels hensynet til medarbejdernes arbejdsforhold. Under rundgangen kunne besøgsholdet konstatere, at toiletternes fysiske indretning afspejler dette.

Selvom besøgsholdet ikke foretog en egentlig besigtigelse og opmåling af alle handicaptolletter, kunne besøgsholdet konstatere, at de handicaptolletter, som besøgsholdet så på sin rundgang, var rummelige og gav god mulighed for at vende sig, men at de ikke – f.eks. hvad angår afstand mellem toilet og håndvask – lever op til de nugældende krav til offentlige handicaptolletter.

For krav til handicaptollettet, se eventuelt tjekliste for offentligt tilgængelige WC-rum på [www.sbi.dk/tilgængelighed](http://www.sbi.dk/tilgængelighed).



Tegning fra tjekliste for WC-rum, offentligt tilgængelige, fra [www.sbi.dk/tilgængelighed](http://www.sbi.dk/tilgængelighed)

Besøgsholdet spurgte til et egentligt publikumsvendt handicaptollet. Ledelsen oplyste, at der ikke er et sådant, men at handicaptollettet i afdeling A, der ligger nærmest ved idrætshallen og teatersalen, åbnes (benyttes) i forbindelse med valg handlinger på skolen og ved arrangementer i hallen og teatersalen.

Besøgsholdet konstaterede i forbindelse med rundgangen til teatersalen, der ligger i kælderniveau, at der er langt fra teatersalen til handicaptollet i afdeling A, bl.a. fordi kørestolsbrugere skal benytte elevatoren for at komme op til etagen med toilettet. Besøgsholdet spurgte til mulighederne for at etablere et publikumsvendt handicaptollet, f.eks. i nærheden af teatersalen.

Ved f.eks. valghandlinger og arrangementer i idrætshallen og teatersalen anvendes skolen af andre end skolens elever og ansatte. Jeg mente derfor, at skolen i højere grad burde sikre, at personer med bevægelseshandicap, der er på skolen, f.eks. ved valghandlinger og andre arrangementer, havde adgang til et handicaptollet. På den baggrund anbefalede jeg i den foreløbige rapport, at skolen undersøgte muligheden for at etablere et handicaptollet, der opfylder de gældende krav til handicaptolletter, f.eks. i nærheden af teatersalen.

Jeg bad om Rosengårdskolens bemærkninger hertil.

I sit svar af 27. februar 2017 har skolen oplyst følgende:

"Vi sørger for tydelig skiltning i forbindelse med offentlige arrangementer".

*Jeg har noteret mig det oplyste. Jeg fastholder min anbefaling om, at skolen undersøger muligheden for at etablere et handicaptollet, der opfylder de gældende krav til handicaptolletter, f.eks. i nærheden af teatersalen. Jeg beder om inden udgangen af 2017 at blive underrettet om, hvad skolen har foretaget sig på baggrund af min anbefaling.*

## **8.1. Opmåling af to handicaptolletter**

Besøgsholdet besigtigede og målte to handicaptolletter; toilettet i afdeling A (indskoingen) og det toilet på Fønix, hvor der var lift til personløft.

8.1.1. Ledelsen oplyste, at handicaptollet i afdeling A anvendes, når der er valghandlinger på skolen og i forbindelse med arrangementer i idrætshallen og teatersalen. Toilettet var aflåst på besøgsdagen. Ledelsen oplyste, at toilettet – medmindre der er valghandlinger eller arrangementer i idrætshallen og teatersalen – er aflåst. Det skyldes, at skolen ønsker, at eleverne benytter skolens andre toiletter.

Toilettet bestod af et toilet og en håndvask med hæve-sænke-funktion og fastgjort spejl og krog, hvori der sad en dispenser til sæbe. Der var også en beholder med papir og en skraldespand. Derudover var der bl.a. en briks og en brusekabine. Toiletsædet havde en højde af 58 cm. Der var regulerbare armstøtter på begge sider af toilettet. Armstøtterne var på besøgsdagen placeret i en højde af 84 cm fra gulv. Afstanden mellem armstøtterne var 58 cm. Fra toilettet til armaturet på håndvasken var der ca. 2,32 m. På grund af afstanden var det ikke muligt at anvende håndvasken, når man sad på toilettet. Håndvasken var på besøgsdagen placeret i en højde af 56 cm fra gulvet til vaskens nederste flade og i en højde af 67 cm fra gulvet til vaskens øverste flade. Spejlet var over håndvasken. Spejlet var på besøgsdagen placeret i en højde af

1,03 m målt fra gulv til nederste kant. Papirholderen var placeret til venstre for håndvasken og havde en højde af ca. 70 cm målt fra gulv til nederste kant. Der var ikke et handicappiktogram uden for toilettet.

8.1.2. Besøgsholdet konstaterede, at der for så vidt angår toilettet i Fønix med loftsift tydeligt er tale om et plejetoilet. Det er indrettet, således at det understøtter personalet, der skal hjælpe eleverne på toilettet.

På døren til toilettet sad en seddel med følgende tekst:

"Obs  
Toilettet skal være aflåst hele tiden!!!!  
Så husk at låse efter dig!!!"

Toilettet bestod af et toilet og en håndvask med hæve-sænke-funktion, spejl og krog. Der var også en beholder med papir og en skraldespand. Videre var der bl.a. loftsift til personløft, en kørestol og sæder til at sætte på toiletterne. Derudover var der skabe og hylder. Der var regulerbare armstøtter på begge sider af toilettet. Armstøtterne var på besøgsdagen placeret i en højde af 62 cm fra gulv. Afstanden mellem armstøtterne var 65 cm. Fra toilettet til armaturet på håndvasken var der ca. 1,45 m. På grund af afstanden var det ikke muligt at anvende håndvasken, når man sad på toilettet. Håndvasken var på besøgsdagen placeret i en højde af 74 cm fra gulvet til vaskens nederste flade og i en højde af 82 cm fra gulvet til vaskens øverste flade.



Handicappetoiletet i Fønix

Håndvasken var på besøgsdagen placeret i en højde af 68 cm fra gulvet til vaskens nederste flade og i en højde af 83 cm fra gulvet til vaskens øverste flade. Spejlet var over håndvasken. Spejlet var på besøgsdagen placeret i en højde af 85 cm målt fra gulv til nederste kant. Papirholderen var placeret til venstre for håndvasken og havde en højde af ca. 1,17 m målt fra gulv til nederste kant. Der var ikke et handicappiktogram uden for toilettet.

Toiletterne lever ikke op til de nugældende krav til handicappetoiletter, jf. ovenfor. Det er imidlertid heller ikke et krav, idet det nyeste handicappetoilet på skolen ifølge skolens oplysninger er bygget i 1998.

*Henset til ledelsens oplysninger om at toiletterne fungerer som plejetoiletter, foretager jeg mig ikke yderligere i den anledning.*

## 8.2. Handicappiktogrammer

Ledelsen oplyste, at skolen normalt ikke anvender handicappiktogrammer uden for handicaptolletterne. Det skyldes et hensyn til skolens forældre med udenlandsk baggrund (det blev oplyst, at ca. 1/3 af eleverne er tosprogede). Det var skolens erfaring, at forældre med udenlandsk baggrund kan have problemer med personer med handicap, fordi forældrene kommer fra kulturer, hvor personer med handicap ikke på samme måde som i Danmark færdes i det offentlige rum. Ledelsen nævnte videre, at skolens faste brugere ikke har problemer med at finde toiletterne. Derudover oplyste ledelsen, at det er handicaptollettet i skolens afdeling A, der anvendes ved valghandlinger og arrangementer i idrætshallen og teatersalen, og at skilte (handicappiktogram på toilettet og skilte, der viser vej til toilettet) bliver sat op i disse situationer.

Uanset at jeg havde forståelse for skolens ønske om at være imødekommende over for forældre med udenlandsk baggrund, anbefalede jeg i den foreløbige rapport, at skolen genovervejede, om der skulle opsættes handicappiktogrammer ved dørene til skolens handicaptolletter. Jeg henviste til FN's Handicapkonventions artikel 8, som er omtalt under "Retsgrundlaget" ovenfor.

Jeg bad om Rosengårdskolens bemærkninger hertil.

I svaret af 27. februar 2017 har skolen oplyst følgende:

"Vi opsætter handicappiktogrammer ved dørene til skolens handicaptolletter"

*Jeg har noteret mig det oplyste og foretager mig ikke mere i den anledning.*

## 8.3. Aflåsning af toiletterne

De to toiletter, som besøgsholdet besigtigede henholdsvis i afdeling A og i Fønix var aflåste. Besøgsholdet fik den opfattelse, at skolens øvrige handicaptolletter også er aflåste.

Jeg bad Rosengårdskolen om at bekræfte denne opfattelse.

Under henvisning til de principper, som handicapkonventionen bygger på – nemlig ligebehandling af mennesker med handicap – var det min opfattelse, at skolens elever med bevægelseshandicap i lighed med skolens øvrige elever skulle have adgang til at benytte et toilet uden først at skulle anmode om at få låst døren op. Jeg anbefalede derfor i den foreløbige rapport – hvis det ikke allerede var tilfældet – at eleverne med bevægelseshandicap blev udstyret med nøgle til et eller flere handicaptolletter.

Jeg bad om Rosengårdskolens bemærkninger hertil.

I svaret af 27. februar 2017 har skolen oplyst følgende:

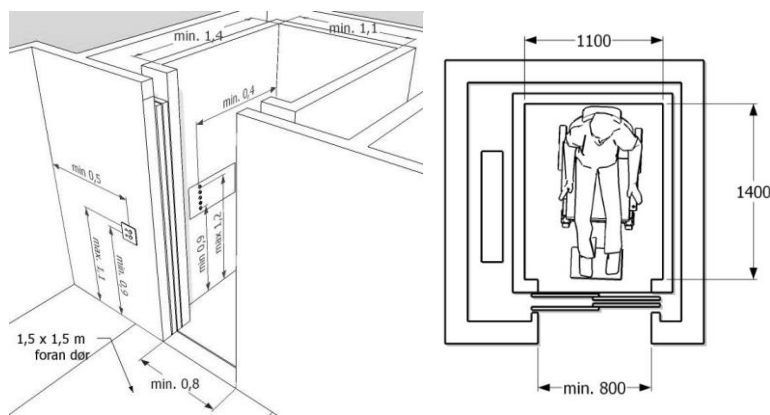
"Skolens øvrige handicaptolletter er ikke aflåste og til fri afbenyttelse. Vores bevægelseshandicappede er altid ledsaget af en voksen ved toiletbesøg."

Jeg har noteret mig det oplyste og foretager mig ikke mere i den anledning.

## 9. Elevator

Skolen har én elevator. Den er placeret ved hovedindgangen og fører ned til teatersalen.

Besøgsholdet besøgtede elevatoren. Uden for elevatoren er der 116 cm fra gulv til betjeningsknap. Elevatoren har en bredde på 110 cm og en dybde på 139 cm. Dørbredden er 78 cm. Der er 116 cm fra elevatorens gulv til betjeningsknappen.



Tegning fra tjekliste for elevatorer fra [www.sbi.dk/tilgængelighed](http://www.sbi.dk/tilgængelighed)

Da elevatorens mål er ganske tæt på SBI's anbefalinger og henset til den usikkerhed, der er forbundet med besøgsholdets opmålinger, giver elevatoren mig ikke anledning til yderligere bemærkninger.

### 9.1. Skiltning af elevator

Der er ikke et skilt/piktogram på elevatoren. Der er heller ikke ved indgangsdøren eller på gulvet skilte eller markeringer, der viser hen til, hvor elevatoren er.

Besøgsholdet konstaterede, at elevatoren, der er rød, ikke var let at se, når man kom ind fra hovedindgangen, og at den kunne forveksles med en dør. Besøgsholdet gav udtryk for, at man umiddelbart kunne få det (fejlagtige) indtryk, at elevatoren ville befinde sig bag døren til trappen ned til teatersalen.





Elevatordøren



Døren til trappen ned til teatersalen

Besøgsholdet nævnte muligheden for at sætte et piktogram på elevatoren eller på anden måde markere, hvor den er, således at kørestolsbrugere og andre vil have nemt ved at finde den.

I den foreløbige rapport bad jeg om Rosengårdskolens bemærkninger hertil.

Videre konstaterede besøgsholdet, at trappen bag døren ned til teatersalen ikke var let at lokalisere, og at der ikke var skilte eller anden markering, der viste vej hen mod trappen bag døren.

I den foreløbige rapport bad jeg også om Rosengårdskolens bemærkninger hertil.

I svaret af 27. februar 2017 har skolen oplyst følgende:

"Vi opsætter handicappiktogram ved elevator og skilt, der angiver trappe til Teatersalen"

*Jeg har noteret mig det oplyste og foretager mig ikke mere i den anledning.*

## 10. Undervisningslokaler

Tilsynsbesøget fandt sted i skoletiden, og der var derfor undervisning/aktivitet i klasselokalerne. Besøgsholdet besigtigede kort et klasselokale i Fønix. Midt i lokalet stod et stort bord, hvor to elever var i gang med en aktivitet sammen med en lærer/pædagog. Langs lokalets ene lange væg har eleverne deres egne afskærmede båse. Bord og stol i båsene er placeret sådan, at eleverne sidder med ansigtet mod væggen. I den ene ende af lokalet er der lavet et "ungemiljø" med bord og sofa med puder.

Ledelsen oplyste, at der er 6 elever, der har til huse i klasselokalet. De to elever, der var til stede, oplyste, at eleverne i klassen er mellem 13-17 år.

*Klasselokalet i Fønix giver mig ikke anledning til bemærkninger.*

Derudover fik besøgsholdet forevist køkkenet i Fønix, som er under renovering.

## 11. Faglokaler

Besøgsholdet blev vist rundt i følgende faglokaler, der alle er placeret i afdeling D fra 1970: sløjd, billedkunst, håndarbejde, hjemkundskab og musik. Derudover så besøgs- holdet fysiklokalet og biologi- og geografilokalet. Fælles for alle faglokaler er udgan- gen til det fri, jf. ovenfor i afsnittet om adgangsforhold, hvor jeg er kommet med mine bemærkninger hertil.

Desuden er der en vask i alle faglokaler. Besøgsholdet målte vasken i sløjdlokalet og i billedkunstlokalet. Fra gulvet til vaskenes nederste flader er der 55 cm, og fra gulvet til vaskenes øverste kanter er der 74 cm. Besøgsholdet konstaterede, at vaskene i de øvrige faglokaler havde nogenlunde samme mål som i sløjd- og billedkunstlokalet.

Besøgsholdet bemærkede, at vaskene i faglokalerne ikke kunne benyttes af køre- stolsbrugere, idet der ikke var plads nok under vasken til kørestolen.

Jeg anbefalede i den foreløbige rapport, at vaskene i faglokalerne ved en fremtidig udskiftning blev etableret handicapvenligt.

Jeg bad om Rosengårdskolens bemærkninger hertil.

Til inspiration henviste jeg til Universitets- og Bygningsstyrelsens tilgængeligheds- standard for undervisningsbyggeri. Standarden er fra februar 2011 og kan bl.a. findes på SBI's hjemmeside ([www.sbi.dk/tilgængelighed](http://www.sbi.dk/tilgængelighed)).

I svaret af 27. februar 2017 har skolen oplyst følgende:

"Ved udskiftning af vaske etablerer vi handicapvenlige vaske"

*Jeg har noteret mig det oplyste og foretager mig ikke mere i den anledning.*

### 11.1. Sløjdlokalet

I lokalet er der bl.a. rækker med høvlebænke og borde med stiksæve. Der er også et stort bord med udsug. Besøgsholdet målte højden på en høvlebænk til 79 cm målt fra gulv til bordets nederste kant. Højden på bordet med udsug blev målt til 86 cm fra gulv til nederste kant.



Bordene i sløjdlokalet

Ledelsen oplyste, at én af høvlebænkene har hæve-sænke-funktion, men at den var itu. Ledelsen oplyste også, at tre af bordene med stiksave skulle have hæve-sænke-funktion.

I den foreløbige rapport bad jeg Rosengårdskolen om at oplyse om status på hæve-sænke-funktion på høvlebænken og på de tre borde med stiksave, som skulle have hæve-sænke-funktion.

I svaret af 27. februar 2017 har skolen oplyst følgende:

"Vi er i gang med at undersøge en holdbar og varig løsning".

*Jeg har noteret mig det oplyste. Jeg beder om inden udgangen af august 2017 at blive underrettet om resultatet af skolens undersøgelse.*

## 11.2. Billedkunstlokalet

I lokalet står borde med stole. Der var ikke borde med hæve-sænke-funktion.



Bordene i billedkunstlokalet

Ledelsen oplyste, at lokalet stort set ikke bruges af eleverne fra Fønix, idet Fønix har hobbyredskaber i klasselokalerne. Faget kræver normalt ikke særlige hjælpemidler/redskaber.

I den foreløbige rapport anbefalede jeg, at Rosengårdskolen i forbindelse med en fremtidig udskiftning af inventar anskaffede et eller flere hæve-sænke-borde til billedkunstlokalet.

Jeg bad om skolens bemærkninger hertil.

I svaret af 27. februar 2017 har skolen oplyst følgende:

"Vi bestiller et hæve/sænkebord til lokalet"

*Jeg har noteret mig det oplyste og foretager mig ikke mere i den anledning.*

### 11.3. Håndarbejdslokalet

I lokalet står der bl.a. runde borde med stole til. Ud mod vinduerne er placeret en række mindre borde med symaskiner på. Symaskinerne er nummererede.



Bordene i håndarbejdslokalet

Ledelsen oplyste, at der ikke er borde med hæve-sænke-funktion. For så vidt angår bordene med symaskiner på kan bordene med symaskiner nr. 8-10 justeres.

I den foreløbige rapport anbefalede jeg, at skolen anskaffede et eller flere hæve-sænke-borde til håndarbejdslokalet.

Jeg bad om skolens bemærkninger hertil.

I svaret af 27. februar 2017 har skolen oplyst følgende:

"Vi bestiller et hæve/sænkebord til lokalet"

*Jeg har noteret mig det oplyste og foretager mig ikke mere i den anledning.*

### 11.4. Hjemkundskabslokalet

Lokalet er indrettet med en række små køkkener med bordplads, vask og ovn samt et spisebord. Et af køkkenerne (med to arbejdspladser) kan manuelt justeres i højden med et håndsving. Dette køkken har ikke ovn og spisebord. Den ovn, der hører til køkkenet, er indbygget i væggen. Højden på ovnen blev målt til 45 cm fra gulv til nederste kant. Bredden, når ovndøren var åben, blev målt til 102 cm. Besøgsholdet konstaterede, at besøgsholdets kørestolsbruger ikke på egen hånd kunne anvende ovnen.



Et køkken i hjemkundskabslokalet



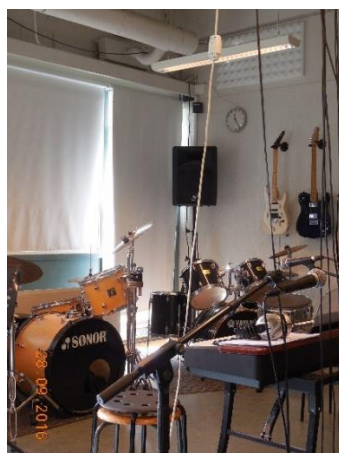
Justerbart køkken i hjemkundskabslokalet

Ledelsen oplyste, at lokalet kun bruges ganske lidt af eleverne på Fønix, og at det i givet fald er eleverne med funktionshandicap. Ledelsen pegede bl.a. på, at Fønix har egne køkkenfaciliteter.

*Jeg foretager mig ikke yderligere.*

### 11.5. Musiklokalet

Besøgsholdet konstaterede, at udgangsdøren til det fri, som ledelsen har oplyst alene fungerer som nødudgang, var blokeret af musikinstrumenter.



Musiklokalet

I den foreløbige rapport bad jeg om Rosengårdskolens bemærkninger hertil.

I svaret af 27. februar 2017 har skolen oplyst følgende:

”Instrumenter fjernes fra nødudgang”

*Jeg har noteret mig det oplyste og foretager mig ikke mere i den anledning.*

### 11.6. Fysiklokalet

I lokalet er der rækker med borde og stole. Højden på et bord blev målt til 87 cm fra gulv til nederste flade og 90 cm fra gulv til øverste kant. Ledelsen oplyste, at der ikke er hæve-sænke-borde, men at man planlagde at få det.

I den foreløbige rapport bad jeg Rosengårdskolen om at oplyse om status på anskaffelse af hæve-sænke-borde til fysiklokalet.

I svaret af 27. februar 2017 har skolen oplyst følgende:

"Der er bestilt to hæve/sænkeborde"

*Jeg har noteret mig det oplyste og foretager mig ikke mere i den anledning.*

### 11.7. Biologi- og geografilokalet

I lokalet er der rækker med borde og stole. Højden på et bord blev målt til 72 cm fra gulv til nederste flade og 73 cm fra gulv til øverste flade. Bredden på bordet var 60 cm. Ud mod vinduerne står desuden et langt bord med flere mikroskoper på. Højden på dette bord blev målt til 88 cm fra gulv til nederste flade og 90 cm fra gulv til øverste flade. Bredden var 61 cm. Der var begrænset plads mellem bordene, og det store bord kunne – så vidt besøgsholdet kunne konstatere – ikke nemt flyttes.

Der var ingen borde med hæve-sænke-funktioner.



Borde i biologi- og geografilokalet

I den foreløbige rapport anbefalede jeg, at skolen anskaffede et eller flere hæve-sænke-borde til geografi- og biologilokalet.

Jeg bad om skolens bemærkninger hertil.

I svaret af 27. februar 2017 har skolen oplyst følgende:

"Vi bestiller et hæve/sænkebord til lokalet"

*Jeg har noteret mig det oplyste og foretager mig ikke mere i den anledning.*

## 12. Gymnastiksal og omklædning

Skolen har to gymnastiksale; en for drenge og en for piger. Gymnastiksalene er forbundet med en dør. Der er separat omklædningsrum og bade faciliteter for de to gymnastiksale. I omklædningsrummene er der bænke, der er placeret lavt, og knager, der er placeret højere oppe. Armaturet i badene sidder også lavt.

Ledelsen oplyste, at elever, der har idræt i hallen, klæder om i de omklædningsrum, der hører til gymnastiksalene. Gymnastiksalene anvendes primært til gymnastikundervisning, mens andre arrangementer normalt holdes i hallen og i teatersalen.

Besøgsholdet konstaterede, at der er niveaufri adgang til omklædningsrum, bade faciliteter og mellem de to gymnastiksale, og at dørene er brede. Besøgsholdet så ikke nogen badestole i omklædningsrummene eller i badet.



Bænkene i pigernes omklædningsrum



Pigernes brusebad



Kig fra pigernes til drengenes gymnastiksal

Under henvisning til at skolen efter min opfattelse havde pligt til at sikre, at skolens faciliteter imødekom elevernes behov, anbefalede jeg i den foreløbige rapport, at skolen overvejede behovet for, at der ved en kommende renovering af baderummene blev installeret håndbrusere og blev monteret badestole, og at nogle af knagerne i omklædningsrummene blev placeret lavere, så personer, der sidder ned, kan anvende dem. Jeg henviste til SBI's tjekliste for baderum og omklædningsrum i andre bygninger end beboelsesbygninger. Se eventuelt [www.sbi.dk/tilgængelighed](http://www.sbi.dk/tilgængelighed).

Jeg bad om Rosengårdskolens bemærkninger hertil.

I svaret af 27. februar 2017 har skolen oplyst følgende:

"Ved udskiftning indtænker vi håndbrusere og badestole bruger vi fra vores varmtvandsbassin"

*Jeg har noteret mig det oplyste og foretager mig ikke mere i den anledning. Jeg går ud fra, at også en lavere placering af knagerne tænkes ind i forbindelse med en udskiftning.*

### 13. Biblioteket

Biblioteket er placeret i gangen ud for afdeling D. Biblioteket er indrettet med bogreoler, en computerarbejdsplads samt borde og stole. Uden om biblioteket er der et højt buet bord med "barstole" til. Kørestolsbrugere vil ikke kunne benytte disse borde. Bogreolerne har en højde, der betyder, at det kan være vanskeligt for kørestolsbrugere at nå de bøger, som er placeret på reolernes øverste hylder.



Borde med "barstole" i biblioteket



Bogreoler i biblioteket

Ledelsen oplyste, at kørestolsbrugere kan benytte de andre borde i biblioteket, og at skolen ikke har oplevet problemer med, at eleverne ikke kan få adgang til den eller de bøger i reolen, som de ønsker at kigge i. Ledelsen henviste til, at der normalt altid vil være kammerater eller andre til stede, der kan hjælpe med at tage en bog ned. Derudover oplyste ledelsen, at Fønix har sine "egne" bøger.

*Jeg foretager mig ikke yderligere.*

### 14. Teatersalen

Teatersalen ligger i kælderetagen. Der er adgang via trappe og elevator. Ledelsen oplyste, at teatersalen bruges til koncerter og andre fællesarrangementer, herunder af personer udefra. Desuden holder skolen månedlige samlinger for alle elever i teatersalen.

Teatersalen har på alle fire sider brede trin ned til et stort gulv. Når man kommer ind i teatersalen, er man på det øverste og mest brede trin. Trinnene benyttes også som tilskuerpladser. Ledelsen oplyste, at elever med bevægelseshandicap står på det



øverste trin. I et af hjørnerne var der på besøgsdagen placeret en rampe, som gjorde det muligt for kørestolsbrugere at komme ned på gulvet.



Teatersalen



Rampen i teatersalen

Selve scenen er placeret (bag et gardin) langs med salens bagerste væg. Umiddelbart fremstår det sådan, at scenen er i niveau med det øverste trin.

Ledelsen har efterfølgende i e-mail af 14. oktober 2016 på forespørgsel oplyst, at skolen ikke benytter teleslynge, men anvender Roger Pen, som er et moderne trådløst udstyr. Roger Pen benyttes i en af klasserne i Fønix. Skolen medsendte de første sider af en brugervejledning til Roger Pen.

I den foreløbige rapport bad jeg Rosengårdskolen om at oplyse, hvordan løsningen med Roger Pen fungerede i forhold til eleven i N-klassen, og om samme Roger Pen også samtidig kunne benyttes af andre brugere. Jeg bad også skolen om at oplyse, om – og hvordan – Roger Pen kunne fungere som hjælpemiddel, hvis der ved et arrangement i f.eks. teatersalen var flere deltagere med hørehandicap.

I svaret af 27. februar 2017 har skolen oplyst følgende:

”Vi indtænker fælles løsning ved oplevelse af behov”

I sit svar, som jeg har modtaget den 24. april 2017, har skolen bl.a. oplyst følgende:

”N1 er en rolig klasse med 8 elever.

Roger Pen benyttes ved:

- a. aktiviteter i en mindre gruppe og fællessamling omkring et større bord
- b. ved lytning til bl.a. computer
- c. tavle- og klasseundervisning, hvor fx læreren står og fortæller et vilkårligt sted i lokalet
- d. ekskursioner
- e. foredrag, fx i teatersalen

**a. Aktiviteter i en mindre gruppe og fællessamling omkring et større bord**  
Roger Pen placeres midt på bordet.

**b. Ved lytning til bl.a. computer**

Mikro-USB-audiokabel tilsluttes computeren og Roger Pen.

**c. Tavle- og klasseundervisning, hvor fx læreren står og fortæller et vilkårligt sted, fx i klasselokalet**

Læreren bærer Roger Pen i en halsslynge. Roger Pen sender talerens stemme direkte ind i elevens øre.

**d. Ekskursioner**

Her benyttes Roger Pen med halsslynge.

**e. Foredrag, fx i teatersalen**

Foredragsholderen udstyres med Roger Pen i halsslynge. Eleven sidder inden for en afstand af ca. 10 meter fra taleren.

Klassens personale og eleven oplever, at løsningen med Roger Pen fungerer fint.

Eleven er god til selv at klare betjeningen af Roger Pen.

...

Vi har kontaktet producenten af Roger Pen (Phonak), Sovana, og har her snakket med Per Hansen. Han oplyser, at Roger Pen med halsslynge kan benyttes af andre brugere med høreapparater, hvis de har en Roger-modtager i deres høreapparater eller en modtager, som er kompatibel med en Roger.”

*Jeg har noteret mig det oplyste og foretager mig ikke mere i den anledning.*

## **15. Varmtvandsbassin**

Skolens varmtvandsbassin ligger i tilknytning til Fønix.

Ledelsen oplyste, at varmtvandsbassinet benyttes både af eleverne i Fønix og af andre uden for skolens åbningstid. Elever med bevægelseshandicap tilbydes en ugentlig time i bassinet.

Der er et omklædningsrum i tilknytning til bassinet, hvor der bl.a. er en briks. Der er lift med skinne til personløft fra omklædningsrummet til bassinet. Ved bassinet er der – ud over en trappe ned i vandet – en lift til at løfte personer ned i vandet og en stol, der kan køres ned i vandet. Desuden er der bolde og andre aktivitetsredskaber til at lege med i bassinet.



Liften ved varmtvandsbassinet

*Jeg har ingen bemærkninger til varmtvandsbassinet.*

## 16. Fysioterapien

Fysioterapien ligger i et lokale i Fønix.

I fysioterapien er der bl.a. en ribbe med madras under, en cykel og en briks. Der er også flere aktivitetsredskaber. Der er en loftslift hele vejen rundt og helt ned til gulvet.



Fysioterapien

Ledelsen oplyste, at elever med bevægelseshandicap tilbydes en ugentlig times fysioterapi.

Lokalet har en dør ud til det fri. Ledelsen oplyste, at døren alene benyttes som nødudgang. Besøgsholdet konstaterede, at adgangsforholdene ved døren var de samme som for dørene i faglokalerne, og at døren ellers var blokeret. Der henvises til det, som er anført ovenfor under "Adgangsforhold".

*Derudover har jeg ingen bemærkninger til fysioterapien.*

## 17. Tandklinikken

Tandklinikken er placeret på Rosengårdskolen og betjener også elever fra andre skoler i Odense Kommune

Besøgsholdet fik forevist klinikken. Man kommer først ind i et venteværelse. Personalet oplyste, at der kan være et pladsproblem i forhold til kørestolsbrugere, fordi venteværelset ikke er stort, men at det altid løses konkret.

Personalet oplyste videre, at klinikken også behandler eleverne fra Fønix, og at det ikke giver anledning til særlige udfordringer. Elever med bevægelseshandicap behandles enten i tandlægestolen eller i deres kørestole, hvis den kan vippe bagover. Klinikken helbedøver ikke eleverne. Hvis det er nødvendigt at helbedøve, vil de pågældende elever blive henvist til en anden klinik.

*Tandklinikken giver mig ikke anledning til at foretage mig noget.*

## 18. Udearealer

Besøgsholdet besøgte fire legepladser, der ligger i tilknytning til Fønix, og bl.a. gårdhaven ved fysiklokalet.

### 18.1. Legepladser

18.1.1. Ledelsen oplyste, at den ene legeplads er en interaktiv legeplads, som er lavet i samarbejde med Syddansk Universitet. Den er beregnet til kørestolsbrugere.

Besøgsholdet konstaterede, at belægningen ved legepladsen er jord, men at det er hård jord. Legepladsens centrum, hvor der er nogle knapper, der sætter aktiviteter i gang, ligger på en forhøjning, og der er flere træbelagte stier, der fører til centrum. Besøgsholdet målte hældningen på en af stierne på tre steder til hhv. 5,6 grader, 7,9 grader og 6,7 grader. Besøgsholdet konstaterede også, at der manglede et bræt på en af stierne.



Træbelagt sti til centrum i den interaktive legeplads

Jeg er opmærksom på, at hældningen overstiger målet på 5 procent, jf. SBI's tjekliste for ramper og udligninger på adgangs- og tilkørselsarealer. Men da der er tale om en

legeplads, der bl.a. har til formål at udfordre eleverne og at stimulere deres motorik, giver det mig ikke anledning til yderligere.

Ledelsen oplyste, at den var opmærksom på det manglende bræt, og at man ville sørge for, at der blev sat et bræt i.

I den foreløbige rapport bad jeg Rosengårdskolen om at oplyse, om brættet var sat i.

I svaret af 27. februar 2017 har skolen oplyst følgende:

"Bræt er sat i"

*Jeg har noteret mig det oplyste og foretager mig ikke mere i den anledning.*

18.1.2. Den anden legeplads består af et klatrestativ. Uden om stativet er der en ring af sand, der afgrænses af bildæk. Uden om sandet er der en ring af græs, der ligeledes er afgrænset med bildæk.



Klatrestativ på legeplads

Ledelsen oplyste, at kørestolsbrugere ikke kan køre på sandet, men at de kan køre på græsset udenom. Videre oplyste ledelsen, at legepladsen ikke benyttes særlig meget.

Besøgsholdet gjorde opmærksom på, at legepladsen på grund af sandunderlaget er mindre tilgængelig for elever med forskellige former for bevægelseshandicap.

I SBI's tjekliste for bygningsnære udearealer ([www.sbi.dk/tilgængelighed](http://www.sbi.dk/tilgængelighed)) anbefales det, at der bliver etableret kørefaste gangbaner mellem aktiviteter på legepladser. Det følger af tjeklisten, at gangbaner, som også er kørefaste, åbner muligheder for at være med fremme ved aktiviteterne, også hvis et barn eller voksen sidder i kørestol eller går dårligt.

Alle børn har – uanset bevægelseshandicap – behov for at lege og indgå i samspil med andre børn, og det er vigtigt, at skolens fysiske faciliteter understøtter og fremmer dette. Jeg henviser til FN's Handicapkonvention, artikel 30, stk. 5, litra d, og til artikel 23, stk. 3, i FN's Børnekonvention, som begge er omtalt under "Retsgrundlaget" ovenfor.

I den foreløbige rapport anbefalede jeg på den baggrund, at man ved en fremtidig renovering af legepladsen etablerede kørefast underlag på legepladsen.

Jeg bad om Rosengårdskolens bemærkninger hertil.

I svaret af 27. februar 2017 har skolen oplyst følgende:

”Vi indkøber kørefast underlag ved fremtidig renovering”

*Jeg har noteret mig det oplyste og foretager mig ikke mere i den anledning.*

18.1.3. Den tredje legeplads består af en sandkasse med en bro over til en boldbane (et boldbur). Ledelsen oplyste, at kørestolsbrugere kan komme over broen. Boldbanen bruges især til fodbold, hockey mv.

Besøgsholdet konstaterede, at der ikke var net på baseballmålene. Ledelsen oplyste, at de var blevet stjålet allerede den første nat, efter at nettene var sat op.

*Jeg har ingen bemærkninger til denne legeplads.*

18.1.4. Den fjerde legeplads er også en interaktiv legeplads, men det anlæg, hvorpå man kan aktivere de forskellige aktiviteter på legepladsen, var itu og kunne ikke laves. Legepladsen ligger i niveau og er nem at komme rundt på.

*Jeg har ingen bemærkninger til denne legeplads.*

## **18.2. Gårdhaven ved fysiklokalet og biblioteket**

I begge gårdhaver er der opstillet borde-bænke-sæt.

Det er ikke muligt for en kørestolsbruger at benytte sig af det bord-bænke-sæt, som står i gårdhaven ved fysiklokalet, fordi bordets kant ikke er dyb nok til dette. En kørestolsbruger er således nødsaget til at sidde sidelæns ved bordene. Besøgsholdet målte højden på bordet til 69 cm fra flise til underkant og 72 cm fra flise til overkant. Fra yderkanten af bordet til stellet under bordet var der 32 cm.



Bord med bænke i gårdhaven ved fysiklokalet

Jeg anbefalede i den foreløbige rapport, at borde-bænke-sættet i gårdhaven ved fysiklokalet og eventuelle andre borde-bænke-sæt på skolens udearealer, hvor kanten ikke var tilstrækkelig dyb, blev udskiftet og erstattet med en model, hvis kant var længere, således at elever i kørestol kan køre ind for enden af bordet. For inspiration henviste jeg til Færdselsarealer for alle – håndbog i tilgængelighed, anlæg og planlægning, januar 2013, punkt 4.9.3, der vedrører bl.a. borde-bænke-sæt placeret på udearealer.

Jeg bad om Rosengårdskolens bemærkninger hertil.

I svaret af 27. februar 2017 har skolen oplyst følgende:

"Vi etablerer handicapvenligt bord/bænkesæt"

*Jeg har noteret mig det oplyste og foretager mig ikke mere i den anledning.*

## **19. Elevplaner og fritagelse for at aflægge afgangsprøve**

Ledelsen oplyste, at elever i Fønix normalt ikke fritages for at blive undervist i den fulde fagrække, men at de kan fritages for at gå op til en eller flere af folkeskolens afgangsprøver.

På forespørgsel oplyste ledelsen, at den er bekendt med bestemmelserne om fritagelse for at blive undervist i den fulde fagrække (§ 13, stk. 1, i bekendtgørelse nr. 693 af 20. juni 2014 om folkeskolens specialundervisning og anden specialpædagogisk bistand).

Besøgsholdet anmodede på besøgsdagen om at få tilsendt kopi af fire elevplaner og to fritagelser for at aflægge afgangsprøven i et eller flere fag.

Jeg har modtaget materialet fra skolen henholdsvis den 29. september og den 14. oktober 2016.

Regler om at blive fritaget for at aflægge en eller flere af folkeskolens prøver fremgår af §§ 33-39 i bekendtgørelse om folkeskolens prøver (bekendtgørelse nr. 1132 af 25. august 2016).

Af bestemmelserne fremgår det bl.a., at det er skolens leder, der træffer afgørelse om fritagelse efter indstilling fra klasselæreren og efter samråd med forældrene og lærerne i de(t) berørte fag. Elevens synspunkter skal tillægges passende vægt under hensyntagen til elevens alder og modenhed.

Afgørelsen træffes på baggrund af en vurdering fra PPR. Dog kan inddragelse af PPR udelades, hvis skolens leder vurderer, at det ikke er nødvendigt, og hvis forældrene er enige. Forældrene skal i givet fald orienteres om, at de til enhver tid kan anmode om, at PPR inddrages.

Før det besluttet at fritage en elev, skal det vurderes, om eleven kan aflægge prøven på særlige vilkår efter bestemmelserne i bekendtgørelsens §§ 28-30.

Jeg har gennemgået det materiale, som jeg har modtaget fra skolen. Jeg har konstateret, at der ikke i elevplanerne er indskrevet en vurdering fra PPR, ligesom PPR ikke har udfyldt rubrikken i de to eksempler på fritagelse. Jeg kan heller ikke se, om elevens synspunkter har været inddraget i beslutningen om fritagelse. Derudover kan jeg ikke se, om det er vurderet, om eleverne kan aflægge prøverne på særlige vilkår.

Jeg bad i den foreløbige rapport om Rosengårdskolens bemærkninger hertil. Hvis den manglende inddragelse af PPR i forbindelse med fritagelsen skyldes, at det var ledelsens vurdering, at PPR's vurdering ikke var nødvendig, og forældrene var enige heri, bad jeg om at få oplyst, hvorledes forældrene blev orienteret om, at de kan anmode om, at PPR inddrages.

I svaret af 27. februar 2017 har skolen oplyst følgende:

"Forældre kan til hver en tid inddrage ppr, men ppr har ikke den faglige kompetence til at udtale sig herom, hvorved det ikke er relevant.

PPR indskriver ved behov i elevplanen, de henvender sig som oftest direkte via skoleindtra"

*Jeg har noteret mig det oplyste og foretager mig ikke mere i den anledning.*

## **20. Medicinering mv.**

Ledelsen oplyste, at der i Fønix er elever, der skal have medicin i løbet af skoledagen. Det gælder især for funktionseleverne.

Ledelsen oplyste, at medicinen ligger i et aflåst skab (et pengeskab), og at skolen har procedurer for håndtering af medicin. Forældrene skal udfylde en medicinseddel, der bl.a. indeholder oplysning om dosering. Sedlen ligger sammen med medicinen. Ledelsen pointerede, at det er forældrenes ansvar at sørge for, at skolen får medicinen. Afleveringen til skolen foregår på forskellige måder. F.eks. har nogle elever selv medi-



cinen med i tasken, i andre tilfælde afleveres det til skolen af forældrene, mens det også af og til sker, at skolen får det af den chauffør, der kører eleven til skolen.

### 20.1. Skolens instruks om medicin håndtering

På besøgsdagen udleverede ledelsen skolens instruks om medicin håndtering. Instruksen består af Sundhedsstyrelsens skrivelse om medicingivning til børn i dagtilbud, skoler og skolefritidsordninger af 25. oktober 2010 (skrivelse nr. 9575) og Odense Kommunes skrivelse af 10. oktober 2011 om medicin håndtering i skoler og daginstitutioner i Odense Kommune (af børn- og ungeoverlægen i kommunens Børn- og Ungeforvaltning) samt 3 følgesedler: 1) Følgeseddel til medicin fra hjem til skole, 2) Medicinseddel til månedligt forbrug og 3) Medicinseddel ved udlevering.

Det følger bl.a. af skrivelserne fra Sundhedsstyrelsen, at ledelsen af dagtilbud, skoler og skolefritidsordninger har ansvar for, at det af en skriftlig instruktion til personalet fremgår, hvordan børnenes medicin skal håndteres og opbevares. Det følger endvidere, at medicinen skal opbevares, så den er utilgængelig for uvedkommende, og det anbefales, at institutionen, skolen mv. for hvert barn nedskriver, hvornår og af hvem medicinen er givet.

Af Odense Kommunes skrivelse om medicin håndtering fremgår bl.a. følgende:

”Det er vigtigt at kronisk syge børn med ikke smitsomme sygdomme kan møde i skoler, daginstitutioner eller dagplejen selvom de er i medicinsk behandling. Der hvor det er muligt gives medicinen i hjemmet, men i visse tilfælde skal barnet have medicin mens det er i skole eller dagpasningstilbud. I disse tilfælde er det personalet der må påtage sig ansvaret for at give medicin til barnet. For at denne medicin håndtering kan foregå sikkert anbefales det at følge nedenstående retningslinier.

#### Håndtering af medicingivning.

1. Al medicin opbevares utilgængeligt for børn i et aflåst skab. Enkelte typer af akut medicin har barnet på sig efter lægens anvisning.
2. Der må kun gives medicin ordineret af lægen (det gælder også håndkøbsmedicin).
3. Medicin skal være i original pakning. Det sikres at udløbsdatoen ikke er overskredet.
4. Der skal være påført barnets navn, medicinens art og foreskrevet dosis.
5. Det skal være anvist hvornår, hvor meget og hvordan medicinen skal tages.
6. Når der er givet medicin, skal det registreres på et skema hvornår og hvor meget der er givet samt hvem der har givet det.
7. Forældet eller overskydende medicin returneres til forældrene eller afleveres på apoteket.”

Både Sundhedsstyrelsens skrivelse om medicingivning til børn i dagtilbud, skoler og skolefritidsordninger og Odense Kommunes skrivelse om medicin håndtering indeholder et afsnit om akutte tilfælde. Af skrivelserne fra Sundhedsstyrelsen fremgår bl.a., at der i sjældne tilfælde ved nogle kroniske sygdomme kan opstå hurtigt indsættende anfaldsfænomener, og at den behandlende læge i disse tilfælde ofte vil have ordineret

medicin, som personalet efter aftale med forældrene straks kan give, samtidig med at der tilkaldes ambulance. Det fremgår også, at det er vigtigt, at der i pågældende tilfælde i institutionen forudgående har været en drøftelse med forældrene på baggrund af instruktionen fra lægen.

Af skrivelsen fra kommunen fremgår bl.a. følgende herom:

”Sundhedsstyrelsen angiver i sine retningslinjer forståelse for at en sådan situation kan være utryk for personalet. Men det præciseres at det må tolkes som førstehjælp, samt at medicinen ikke kan skade barnet, men er til for at hjælpe barnet gennem den akutte tilstand. Da den enkelte ansatte meget sjældent vil opleve at stå i en akut situation er det vigtigt at der løbende opdateres og instrueres i håndtering af akutsituationer. Dette kan gøres af forældrene. Ved tvivlstilfælde må forældrene bede den ordinerende læge om instruktion.

Det skal præciseres at det er den ordinerende læge der har ansvaret for behandlingen.

Ved tvivlstilfælde kan kommunens sundhedstjeneste kontaktes for rådgivning.”

Af følgesedlen til medicin fra hjem til skole, der har lyseblå baggrund, fremgår det, at skemaet skal udfyldes ved modtagelse af medicin, og at den skal lægges i elevmappen. Af følgesedlen, der skal underskrives af elevens forældre/værge, fremgår desuden, at der ud over oplysninger om elevens navn, cpr-nummer og klasse skal udfyldes rubrikker med oplysning om medicinens art og udløbsdato, hvad medicinen er ordineret for og bemærkninger (dosis, hvordan, hvornår og andet). Desuden skal forældre/værge udfylde rubrikken om, hvornår medicinen er afleveret og antal. Af følgesedlen fremgår det videre, at skolen skal udfylde rubrikker med kvittering for modtagelse og opbevaringssted.

Af medicinseddel til månedligt forbrug, der har grøn baggrund, fremgår det, at skemaet skal udfyldes ved daglig udlevering af medicin. Skemaet udfyldes med elevens navn og klasse samt måned og år. I skemaet er der 5 rubrikker, som skal udfyldes med hver sit ugenummer. Ud for hver dag i den pågældende uge (fra mandag til fredag) skal det noteres, hvem der har udleveret medicinen. Nederst i skemaet skal det noteres, hvad der er udleveret den pågældende måned og restantallet i depot.

Af medicinseddel ved udlevering, der har rød baggrund, fremgår det, at skemaet skal udfyldes ved periodevis udlevering af medicin. Skemaet udfyldes med elevens navn og klasse. I skemaet er der 20 rubrikker, der skal udfyldes med udleveringsdato og initialerne på den medarbejder, der har udleveret medicinen.

## **20.2. Medicinskabet mv.**

Besøgsholdet besigtigede skolens medicinskab og konstaterede, at medicinen ikke lå sammen med en eller flere følgesedler. Besøgsholdet fik forevist et medicinglas, hvorpå der var en etikette fra apoteket med elevens navn, cpr-nummer og doseringsanvisning, men medicinen lå ikke sammen med en eller flere følgesedler.



Medicinskabet i Fønix



Kig ind i medicinskabet i Fønix

Under den afsluttende samtale oplyste besøgsholdet, at besøgsholdet havde konstateret, at medicinen på besøgsdagen ikke lå sammen med en eller flere følgesedler, og at dette ikke stemte overens med ledelsens oplysninger om, at medicinen lå sammen med en seddel fra forældrene om dosering mv.

Ledelsen oplyste hertil, at skolen vil tage problemstillingen op, og at det eventuelt kan være en løsning at lægge medicin og følgesedler sammen i en zippose for at undgå, at det blandes sammen.

I den foreløbige rapport bad jeg om Rosengårdskolens bemærkninger hertil.

Af følgesedlen til medicin fra hjem til skole fremgår det, at sedlen skal lægges i elevmappen. Besøgsholdet forstod ledelsens oplysninger sådan, at denne følgeseddel normalt ligger sammen med medicinen i medicinskabet.

I den foreløbige rapport bad jeg om skolens bemærkninger hertil.

Besøgsholdet spurgte ind til, om det registreres, hvem der har givet en elev medicin, og om der registreres et tidspunkt for udlevering af medicinen, dosering, der er givet mv. Ledelsen oplyste, at det registreres på følgesedlerne.

Ud fra følgesedlerne vedrørende daglig medicin og ved udlevering skal det ikke noteres, på hvilket tidspunkt af dagen den daglige medicin eller pn-medicinen er udleveret til eleven. I skemaet for den daglige medicin skal det heller ikke noteres, hvilken dosis der er givet. Af instruks fra kommunen, jf. punkt 6, fremgår det imidlertid, at det skal registreres, hvornår og hvor meget medicin der er givet.

I den foreløbige rapport bad jeg om skolens bemærkninger hertil.

Forespurgt, om der har været fejl i forbindelse med medicinering, oplyste ledelsen, at der indimellem har været problemer med dialogen med forældrene, f.eks. hvis en dosering laves om. Her har skolen oplevet, at forældrene ikke har orienteret skolen om ændringen, men at den får beskeden af eleven.

Besøgsholdet nævnte i den forbindelse, at der på andre skoler er set eksempler på, at der anvendes doseringsæsker (en for hver elev), så det f.eks. er nemmere at konstatere, om en elev rent faktisk har fået sin medicin. Besøgsholdet nævnte også, at ele-

verne på Brændkjærskolens centerklasse, hvor besøgsholdet senest har været på tilsyn, har deres egen medicinkasse med navn og cpr-nummer på. Medicinkassen medbringes hver dag, og medicinen er doseret af forældrene. Medicinkasserne overleveres til skolens personale og opbevares i det enkelte barns klasselokale i et aflåst medicinskab.

Ledelsen oplyste, at det kunne være en god ide, men pegede på, at de chauffører, der kører eleverne, normalt ikke vil tage ansvar for medicinen undervejs.

Jeg bad i den foreløbige rapport Rosengårdskolen om at oplyse mig om de eventuelle overvejelser, som skolen havde gjort sig i forlængelse af drøftelsen om medicinering mv. på besøgsdagen.

Ledelsen gav på besøgsdagen udtryk for, at skolen kun må opbevare medicinen i en vis periode. Ledelsen mente, at skolen, efter enten 14 eller 30 dage fra modtagelsen af medicinen, skulle destruere den.

Af kommunens instruks fremgår det, at det skal sikres, at udløbsdatoen ikke er overskredet (punkt 3), og at forældet eller overskydende medicin returneres til forældrene eller afleveres på apoteket. På følgeseddel til medicin fra hjem til skole skal medicinens udløbsdato noteres af forældre/værge.

I den foreløbige rapport bad jeg om Rosengårdskolens bemærkninger hertil.

I sit svar af 27. februar 2017 har skolen oplyst følgende:

"Vi fastholder proceduren, men skærper tilsyn og kontrolforanstaltninger.  
Vi indfører Ziplogbags og sætter navn samt cpr. på.  
Vi henstiller til forældrene om at så meget som muligt af medicineringen foregår hjemme.  
Vi indskærper ligeledes at medicinskabene udelukkende benyttes til medicinen."

*Jeg har noteret mig det oplyste og foretager mig ikke mere i den anledning. Jeg går ud fra, at den procedure, som skolen fastholder, er den procedure, der følger af skolens instruks, dvs. Sundhedsstyrelsens og kommunens skrivelser af henholdsvis 25. oktober 2010 og 10. oktober 2011 og de tre følgesedler.*

*Jeg beder om at blive underrettet om, hvad skolen har gjort for at sikre, at proceduren overholdes, og om resultatet af skolens indsats hermed. Jeg beder i den forbindelse om at blive underrettet om skolens erfaringer med at bruge ziplog bags med navn og cpr-nummer, om medicineringen nu i højere grad end tidligere foregår i hjemmet, og om medicinskabene nu kun benyttes til medicin. Jeg beder om at modtage skolens underretning inden udgangen af august 2017.*

Ledelsen oplyste videre, at der er brikse på alle handicptoiletter. Briksene bruges ved kateterisering. Opgaven med kateterisering varetages normalt af pædagogisk personale, der får et særligt tillæg for det. Personalet, der varetager opgaven, har været på

kursus hos sygeplejersken. De elever, som er på skolen på nuværende tidspunkt, og som har brug for kateterisering, gør det selv.

Ledelsen oplyste også, at der er elever med mavesonde, men at det ikke giver anledning til problemer.

*Oplysningerne om kateterisering og sondemad giver mig ikke anledning til bemærkninger.*

## 21. Opfølgning

*Jeg beder Rosengårdskolen om blive underrettet om resultatet af skolens forespørgsel om muligheden for at etablere en eller flere handicapparkeringspladser ved parkeringspladsen på Rødegårdsvej.*

*Jeg beder også om at blive underrettet om, hvad min anbefaling om, at det skiltes, hvor handicapparkeringspladserne er placeret, har ført til.*

*Jeg beder desuden om at blive underrettet om resultatet af skolens undersøgelse af en holdbar og varig løsning til hæve-sænke-funktion på høvlebænk og borde med stiksæve i sløjdlokalet.*

*Endvidere beder jeg om at blive underrettet om, hvad skolen har gjort for at sikre, at proceduren vedrørende medicinering overholdes og om resultatet af skolens indsats i denne sammenhæng. Jeg beder i den forbindelse om at blive underrettet om skolens erfaringer med at bruge ziplog bags med navn og cpr-nummer, om medicineringen nu i højere grad end tidligere foregår i hjemmet, og om medicinskabet nu kun benyttes til medicin.*

*Jeg beder om at modtage de pågældende underretninger inden udgangen af august 2017.*

*Derudover beder jeg om at blive underrettet om, hvad skolen har foretaget sig i anledning af min anbefaling om, at skolen undersøger muligheden for at etablere et handicaptouilet, der opfylder de gældende krav til handicaptouiletter, f.eks. i nærheden af teatersalen.*

*Jeg beder om at modtage denne underretning inden udgangen af 2017.*

Denne endelige rapport er sendt til Rosengårdskolen, Odense Kommune, Handicaprådet i Odense Kommune, Det Centrale Handicapråd, Institut for Menneskerettigheder, Trafik- Bygge- og Boligstyrelsen samt Statens Byggeforskningsinstitut.

Rapporten vil desuden blive lagt på min hjemmeside.

København, den 16-05-2017



Jørgen Steen Sørensen

---