

Indholdsfortegnelse

1.	Indledning	3
2.	Det retlige grundlag for Folketingets Ombudsmands vurderinger	4
3.	Generelle forhold vedrørende Århus Kommune og rådhuset	5
4.	Tilgængelighedsforholdene	9
4.1.	Ydre adgangsforhold, herunder handicapparkering	9
4.1.1.	Handicapparkeringspladsen ved hovedindgangen på Rådhuspladsen	10
4.1.2.	Handicapparkeringspladsen ved indgangen på Park Allé.....	12
4.2.	Indgange	13
4.2.1.	Hovedindgangen.....	13
4.2.2.	Indgangen på Park Allé.....	16
4.3.	Skranker og lignende.....	17
4.3.1.	Betjentskranken	17
4.3.2.	Skranke/modtagelsesområdet i Kommune Information og Hovedkassen	17
4.3.3.	Skranke mv. i Turist Århus	19
4.4.	Byrådssalen.....	19
4.5.	Elevatorer	20
4.5.1.	Elevatorer i rådhushallen.....	21
4.5.2.	Elevatoren ved indgangen på Park Allé	23
4.6.	Indvendige trapper	24
4.6.1.	Trappe i rådhushallen	24
4.6.2.	Trappe til Turist Århus.....	25
4.7.	Gangarealer	25
4.8.	Toiletter.....	26
4.8.1.	Handicaptoliettet på 1. sal.....	26
4.8.2.	Handicaptoliettet på parterreetagen.....	27
5.	Opfølgning	28

6. Underretning28

Appendiks29

1. Indledning

Efter ombudsmandslovens § 18 kan ombudsmanden undersøge enhver institution eller virksomhed samt ethvert tjenestested der hører under ombudsmandens virksomhed. Folketingets Ombudsmand foretager løbende inspektioner af offentlige institutioner, f.eks. fængsler, arresthuse og psykiatriske afdelinger.

Folketinget vedtog den 2. april 1993 beslutningsforslag nr. B 43 om ligestilling og ligebehandling af handicappede med andre borgere. Folketinget bad ved beslutningen Folketingets Ombudsmand om at ”følge udviklingen i ligebehandlingen og eventuelt meddele påtale, hvor dette er muligt inden for ombudsmandsembedets kompetence”.

Folketingets Ombudsmands håndtering af spørgsmålet om ligebehandling af handicappede består i behandling af klager fra borgere eller handicaporganisationer. Derudover iværksætter Folketingets Ombudsmand af egen drift undersøgelser på området. Generelle initiativer er taget f.eks. i forhold til det tidligere By- og Boligministerium (nu Erhvervs- og Økonomiministeriet), Trafikministeriet og DSB samt nogle kommuner. Herudover er der etableret et løbende samarbejde med Center for Ligebehandling af Handicappede.

Folketingets Ombudsmand har som en del af den virksomhed der primært vedrører mere generelle forhold, besluttet at foretage inspektioner af nogle offentlige bygninger særligt med handicaptilgængelighed for øje. Inspektionerne skal omfatte bygningernes tilgængelighed for alle brugere af bygningerne. Formålet med inspektionerne er dels generelt at følge udviklingen på området for tilgængelighed for handicappede og derved indvinde erfaringer vedrørende det mere generelle arbejde på området, dels i konkrete tilfælde at påpege fejl og mangler hvor det er nødvendigt. I dette formål ligger tillige et ønske om i

overensstemmelse med den nævnte folketingsbeslutning at skabe opmærksomhed om området.

Som et led i denne virksomhed foretog jeg og to af embedets øvrige medarbejdere den 27. april 2004 inspektion af rådhuset i Århus Kommune. Til stede under inspektionen var fra kommunen Henning Jeppesen.

Jeg havde anmodet Søren Grothe Petersen som er medarbejder ved Dansk Center for Tilgængelighed, om som kørestolsbruger at bistå under inspektionen. Søren Grothe Petersens tilstedeværelse bidrog til at anskueliggøre tilgængelighedsforholdene under inspektionen. Søren Grothe Petersen har desuden et stort kendskab til gældende regler og anbefalinger om tilgængelighedsforhold.

Rådhuset i Århus Kommune blev bl.a. udvalgt som genstand for inspektionen ud fra kriterier vedrørende betydningen af tilgængelighed for handicappede besøgende og ansatte og rådhusets repræsentativitet for tilsvarende offentlige bygninger.

Inspektionen bestod af en indledende samtale med kommunens repræsentant samt rundgang i rådhuset og på rådhusets område. Ruten under gennemgangen af bygningerne blev tilrettelagt efter mit valg efter nærmere forslag fra kommunens repræsentant.

Denne rapport har i en foreløbig udgave været sendt til Århus Kommune med henblik på at kommunen kunne fremkomme med eventuelle bemærkninger om faktiske forhold som den foreløbige rapport måtte give anledning til. Kommunen har i brev af 2. juli 2004 fremsat enkelte bemærkninger som er indarbejdet i rapporten.

2. Det retlige grundlag for Folketingets Ombudsmands vurderinger

Konkrete regler for handicaptilgængelighed følger af byggeloven med tilhørende bygningsreglement. Aktuelt gælder bygningsreglement 1995 (med senere ændringer) som erstattede det tidligere bygningsreglement 1982. Bygningsreglement 1995 indeholder li-

gesom (og i videre omfang end) bygningsreglement 1982 specifikke bestemmelser som skal sikre at bygninger er tilgængelige for handicappede. For ny- eller tilbygninger gælder samtlige krav i bygningsreglementet. Ved ombygninger eller anvendelsesændringer skal alene overholdes de regler i byggelovgivningen som er væsentlige i forhold til bestemmelser i loven eller de i medfør af loven udfærdigede bestemmelser (byggelovens § 2, stk. 1, litra b og c).

Rådhuset i Århus Kommune er tegnet af Arne Jakobsen og Erik Møller. Rådhuset, der er fredet, er bygget i perioden 1939-1941. Rådhusets bygninger er således opført før ikrafttrædelsen af de aktuelt gældende regler for nybyggeri.

Grundlaget for Folketingets Ombudsmands vurderinger i inspektionssager som den foreliggende er de gældende regler på området (byggelovgivningen, den nævnte folketingsbeslutning, FN's standardregler om lige muligheder for handicappede mv.) og en humanitær/praktisk orienteret målestok med udgangspunkt i den reelle handicaptilgængelighed.

Et bidrag er desuden Dansk Standard DS 3028 – Tilgængelighed for alle som er udarbejdet af Dansk Standard bl.a. i samarbejde med By- og Boligministeriet og forskellige handicaporganisationer samt i henhold til Dansk Center for Tilgængeligheds anbefalinger.

3. Generelle forhold vedrørende Århus Kommune og rådhuset

Århus Kommune beskæftiger sig med handicaptilgængelighed på en række områder. Kommunen har blandt andet etableret Århus Kommunes Handicapråd som blandt andet skal følge og vurdere vilkårene for alle grupper af mennesker med handicap i Århus Kommune.

Af kommunens hjemmeside fremgår desuden følgende om kommunens handlingsplan for tilgængelighed:

”Baggrund og formål

Med finansiell støtte fra By- og Boligministeriet har Århus Kommune i et samarbejde med Århus Kommunes Handicapråd i anden halvdel af 1999 iværksat projektet 'Tilgængelighed for alle i Århus Kommune'. Hensigten med projektet er dobbelt: Dels skal projektet tjene som eksempelprojekt for andre kommuner, dels skal projektet specifikt sætte tilgængelighed på dagsordenen i Århus Kommune.

Ifølge det aftalte kommissorium er der med projektet sat fokus på følgende indsatsområder:

1. Offentlige torve- og gaderum og parker
2. Den kollektive kommunale bustrafik
3. Skoler, biblioteker, muséer og kulturinstitutioner
4. Daginstitutioner
5. Lokalcentre
6. Handicapegnede boliger

Information, herunder publikationer og de kommunale hjemmesider

For hvert af disse områder er der gennemført en kortlægning af status. Kortlægningsrapporten blev udgivet i marts 2000. Heri er også beskrevet såvel gode som mindre gode eksempler på tilgængelighed.

Kortlægningen er fulgt op af en handlingsplan for perioden 2001-2004. I handlingsplanen angives målsætninger for de forskellige hovedområder og en række konkrete initiativer, der skal gennemføres i løbet af de næste 4 år til en generel forbedring af tilgængeligheden i Århus Kommune.

Denne handlingsplan skal opfattes som det første led i en rullende proces, idet det er tanken at udarbejde en ny handlingsplan i det sidste år af denne plans gyldighedsperiode. Der vil således blandt andet med baggrund i erfaringerne fra den første handlingsplan kunne tages nye emner op og fastlægges nye konkrete initiativer med sigte på at fastholde opmærksomheden på tilgængelighedsproblemstillinger.

Handlingsplanens anvendelse

Det er hensigten, at handlingsplanen skal repræsentere Århus Kommunes konkrete udmøntning af FN's standardregel nr. 5 om fysisk tilgængelighed. Spørgsmålet om tilgængelighed i al almindelighed er helt central for borgernes brug af byen i al dens mangfoldighed. Det handler blandt andet om nærheden og tilgængeligheden til de daglige aktiviteter for alle – herunder adgang til butikker, lægeklinikker og offentlige kontorer m.v. Betydningen af fysisk nærhed, bekvemme adgangsforhold og muligheden for at færdes uden problemer er størst for de mindst mobile. Disse hensyn skal indgå både i den kommunale planlægning og i udformningen af de konkrete projekter.

Byen skal kunne bruges af alle. Borgere med midlertidige eller varige funktionsnedsættelser bør have reel bevægelsesfrihed. I særlig grad skal der tages hensyn hertil ved nyindretning af byen, blandt andet gennem valg af belægningstype og forløb med færrest mulige niveauspring. Den kvalitative udfordring bliver således at skabe en smuk by for alle, der er let at færdes i. Kommunen kan og bør tage højde herfor i forbindelse med udarbejdelse af anlægsprojekter. I forhold til de private har Kommunen en vigtig rådgivningsrolle.

Kommunen skal ligeledes sikre, at nye boligbebyggelser og ombygning af eksisterende boligbebyggelser, herunder ikke mindst offentligt støttede ombygninger, lever op til kravene om adgang for bevægelseshæmmede. Det betyder, at de gældende regler på området fortsat skal administreres restriktivt.

Kort udtrykt er formålet med denne handlingsplan at være med til at skabe en varig og positiv udvikling, og dermed sikre:

- at der ikke skabes nye tilgængelighedsbarrierer ved opførelse af nyt byggeri eller ved etablering af nye anlæg
- at der gøres en indsats for at ændre og reducere på eksisterende barrierer

Sammenhæng med Den Boligpolitiske Handlingsplan og kommuneplanlægning

I Den Boligpolitiske Handlingsplan 1999-2002 indgår tilgængelighed for alle som et af de overordnede temaer i byens og boligbebyggelsens kvalitet.

Forslaget til Kommuneplan 2001-2013, der har været fremlagt til offentlig debat fra den 17. januar til den 28. marts 2001, indeholder følgende målsætninger og strategier om den fysiske tilgængelighed, som en overordnet ramme for de kommunale aktiviteter:

Målsætninger

- Reel bevægelsesfrihed og tilgængelighed sikres, så borgere med begrænset bevægelsesfrihed kan gøre brug af byen og dens mange tilbud.

Det betyder blandt andet, at bevægelseshæmmede uden besvær skal kunne bruge boliger og boligområder, offentlige bygninger, kulturinstitutioner, butikker m.m.

Strategier

- Ved udbygning og omdannelse af den eksisterende by samt ved byvækst skal der anvendes løsninger, der sikrer tilgængelighed for alle i Århus Kommune, som f.eks. handicappede, børn, unge og ældre.

Kommuneplanen forventes endelig vedtaget af Byrådet i ultimo 2001.

Udmelding fra de lokale handicaporganisationer

De lokale handicaporganisationer i Århus har i forbindelse med kortlægningen og udarbejdelse af handlingsplan peget på blandt andet følgende forhold som afgørende i tilgængelighedsmæssig henseende:

- Kantstensovergange, som er lette at forcere
- Jævne belægninger på torve og gader
- Niveaufri adgang til butikker og virksomheder
- Lydsignaler ved lyskryds
- Offentlig bustrafikmidler, som er lette at komme ind i og bruge
- Handicapegnede offentlige toiletter i Midtbyen og ved steder med mange besøgende
- Niveaufri adgang til skoler og kulturinstitutioner, f.eks. museer og biografteater
- Adgang for alle til kommunal information, også den digitale"

(kilde: http://www.aarhuskommune.dk/portal/borger/handicappede/handlingsplan_for_tilgaengelighed den 4. maj 2004)

Kommunens hjemmeside indeholder blandt andet en oversigt over skoler som er egnede for kørestolsbrugere, og en vejledning til brug af hjemmesiden for blinde og svagtseende. Hjemmesidens tilgængelighed er ikke genstand for denne inspektion.

Rådhuset ligger centralt i Århus. Rådhuset er, som nævnt, bygget i perioden 1939-1941. Rådhuset rummer parterre og 1. til 5. etage. Op til 4. etage er en del af rådhuset bygget op som en aula med svalegange på hver etage. Rådhuset har desuden et tårn som ikke indgik i inspektionen.

Handlingsplanen om tilgængelighed indeholder også en målsætning om at bevægelses-hæmmede uden besvær skal kunne bruge bl.a. offentlige bygninger i Århus Kommune.

Under inspektionen blev spørgsmålet om initiativer på baggrund af handlingsplanen i relation til rådhuset i Århus Kommune ikke drøftet eller nærmere belyst. Så vidt jeg kunne forstå, er der ikke siden opførelsen af rådhuset i 1939-41 foretaget en systematisk gennemgang af rådhuset med henblik på at kortlægge de behov for ændringer der måtte være af hensyn til bevægelseshæmmede og i øvrigt ansatte og besøgende med et handicap. I hvert fald måtte jeg konstatere – som det fremgår af det der er anført nedenfor – at der stort set ikke siden opførelsen i 1939-41 er gennemført bygningsmæssige ændringer af rådhuset for at tilgodese bl.a. bevægelseshæmmedes behov.

Ved den kritik som jeg nedenfor har udtalt af forskellige forhold, og de henstillinger som jeg har afgivet med henblik på at afhjælpe de kritiserede forhold, har jeg naturligvis måttet tillægge det betydning at der er tale om en fredet bygning der er opført i 1939-41, og at der så vidt jeg har kunnet konstatere, ikke er tale om egentlige ulovlige forhold. Jeg måtte imidlertid under inspektionen konstatere mange uhensigtsmæssigheder som afspejler at der som nævnt tilsyneladende ikke på noget tidspunkt – også på trods af handlingsplanen – er foretaget en systematisk gennemgang af rådhuset med henblik på at afdække og om muligt afhjælpe de åbenbare tilgængelighedsproblemer der er i rådhuset.

Jeg opfordrer Århus Kommune til – ud over at forholde sig til de specifikke forhold som jeg har behandlet nedenfor – at foretage en sådan mere systematisk gennemgang, hvilket vel i øvrigt falder i en naturlig forlængelse af kommunens handlingsplan.

4. Tilgængelighedsforholdene

4.1. Ydre adgangsforhold, herunder handicapparkering

Rådhuset har to indgange for offentligheden; hovedindgangen mod Rådhuspladsen og en mindre indgang fra Park Allé. Der er parkeringsmuligheder ved begge indgange.

Rådhuset har to handicapparkeringspladser, en ved hver parkeringsplads (dvs. ved henholdsvis Rådhuspladsen og Park Allé). Jeg forstod på kommunens repræsentant at to handicapparkeringspladser dækker efterspørgslen.

Bygningsreglement 1995, kapitel 2.6.2, stk. 3, er sålydende:

”Ved udformningen af parkeringspladser skal et passende antal parkeringspladser udformes, så de kan anvendes af personer, hvis funktionsevne er nedsat.”

Det er ledelsens ansvar at det fornødne antal handicapparkeringspladser effektivt er til rådighed på relevante områder og til enhver tid. Dette indebærer at antallet af pladser må afpasses med behovet, at det effektivt skal sikres at de faktisk er til rådighed for handicappede, og at pladserne har en placering på området som er hensigtsmæssig for brugerne.

Antallet af parkeringspladser giver mig ikke anledning til bemærkninger.

Dansk Center for Tilgængelighed anbefaler at handicapparkeringspladser placeres tættest muligt ved indgangen, ideelt i højst 30 meters gangafstand. De to handicapparkeringspladser er begge placeret inden for 30 meters gangafstand til nærmeste indgang.

4.1.1. Handicapparkeringspladsen ved hovedindgangen på Rådhuspladsen

Foran rådhuset på Rådhuspladsen er en chaussébrolagt parkeringsplads. Der er tale om små chaussésten. Imellem parkeringspladserne og hovedtrappen er et fortov med en jævn og fast fliseoverflade. Pladsen har en handicapparkeringsplads som er placeret umiddelbart til venstre for hovedindgangen (set forfra) ved siden af de øvrige parkeringspladser nærmest rådhuset. Der er et fortov mellem parkeringspladsen og indgangspartiet.

Fra parkeringspladsen fører en chaussébrolagt niveauovergang/rampe fra pladsen til fortovet.

Se illustration 1.

Parkeringspladsen er markeret ved et skilt på en stander. Skiltet er holdt i mørke farver. Handicapparkeringspladsen er ikke afstribet, men afmærket ved to messingplader som ligger plant med chausséstenene. Pladerne har piktogrammer af kørestolsbrugere.

Jeg går ud fra at skiltets og afmærkningens udformning er bestemt af æstetiske hensyn. De mørke farver er imidlertid ikke hensigtsmæssige da de falder i ét med omgivelserne og derfor kan være svære at se. Jeg går ud fra at Århus Kommune vil overveje at gøre skiltningen og afmærkningen af parkeringspladsen mere synlig. En sådan forbedring kan efter min vurdering ske under hensyntagen til arealets nuværende æstetik. Jeg beder om underretning om hvad kommunens overvejelser giver anledning til.

Dansk Center for Tilgængelighed anbefaler i overensstemmelse med DS 3038:2001, pkt. 4.1, at handicapparkeringspladser måler mindst 3,5 meter i bredden (og 5 meter i længden). Den normale bredde på en parkeringsplads er 2,5 meter. Gangsti og lignende kan efter centerets anbefalinger indgå som det ekstra areal, hvis dette er plant og i samme niveau som parkeringsarealet. Til kassevogne anbefales 4,5 meter i bredden og 8 meter i længden.

Ved en simpel opmåling blev handicapparkeringspladsens bredde målt til ca. 3,2 meter.

Så vidt jeg umiddelbart kan vurdere, lever parkeringspladsen til handicappede ikke fuldt ud op til de nævnte anbefalinger for så vidt angår pladsens størrelse. Jeg henstiller til kommunen at undersøge om pladsen lever op til de nævnte krav, og for så vidt dette ikke er tilfældet, at bringe pladsen i overensstemmelse hermed. Jeg beder om underretning om hvad min henstilling giver anledning til.

Parkeringspladsen foran rådhuset er, som nævnt, belagt med chaussésten overalt. Dette betyder at kørestolsbrugere skal tilbagelægge afstanden fra handicapparkeringspladsen til hovedindgangen på chaussésten.

Belægningen på parkeringspladsen er tilstrækkelig tæt og jævn til at man kan køre på arealet med en kørestol, men visse typer af handicaplyfte kan sætte sig fast i belægningen således at liften ikke kan slås helt ned. Belægningen på parkeringspladsen kan således vanskeliggøre eller umuliggøre anvendelsen af parkeringspladsen for handicappede med en sådan lift. Dette vil normalt ikke være et problem for handicapbiler med lift på siden idet udstigning da vil kunne ske på fortovet som er tilstrækkelig jævnt, men kan være et problem for biler med lift bagtil.

Jeg går ud fra at kommunen vil overveje eventuelle muligheder for at udjævne den nuværende belægning eller udskifte belægningen på og omkring handicapparkeringspladsen med en jævn belægning som ikke giver problemer for de nævnte typer af handicaplyfte. Jeg beder om underretning om udfaldet af kommunens overvejelser.

4.1.2. Handicapparkeringspladsen ved indgangen på Park Allé

Ved siden af rådhuset på Park Allé er som nævnt endnu en indgang med en mindre chaussébrolagt parkeringsplads. Også på denne parkeringsplads er der etableret en handicapparkeringsplads umiddelbart ved siden af indgangen.

Handicapparkeringspladsen er tydeligt skiltet og afstribet. Pladsen blev i forbindelse med inspektionen opmålt til ca. 2,3 meter i bredden og ca. 4 meter i længden. Dog er der en vis ekstra plads langs siderne af den optegnede parkeringsbås forudsat at de nærmeste parkerede biler ikke holder for tæt ved. Efter en umiddelbar vurdering mangler pladsen dog ca. en halv meter i at være egnet til parkering med en handicapbil. En sådan udvidelse ses dog at forudsætte inddragelse af en del af parkeringsbåsen ved siden af handicapparkeringspladsen.

Se illustration 2.

Idet jeg henviser til mine bemærkninger under punkt 4.1.1., bemærker jeg at heller ikke denne parkeringsplads fuldt ud lever op til de nævnte anbefalinger for så vidt angår pladsens størrelse. Jeg henstiller til kommunen at undersøge om pladsen lever op til de nævnte krav, og for så vidt dette ikke er tilfældet, at bringe pladsen i overensstemmelse hermed. Jeg beder om underretning om hvad min henstilling giver anledning til.

Parkeringspladsen er, som nævnt, også her belagt med chaussésten. Dette betyder at kørestolsbrugere skal tilbagelægge afstanden fra handicapparkeringspladsen til indgangen på chaussésten.

Som det er tilfældet med parkeringspladsen ved hovedindgangen, er belægningen på parkeringspladsen her tilstrækkelig tæt og jævn til at man kan køre på arealet med en kørestol, men visse typer af handicaplyfte kan sætte sig fast i belægningen. Belægningen på parkeringspladsen kan derfor også her vanskeliggøre eller umuliggøre anvendelsen af parkeringspladsen for handicappede med en sådan lyft.

Jeg går ud fra at kommunen også for så vidt angår denne handicapparkeringsplads vil overveje eventuelle muligheder for at udjævne den nuværende belægning eller udskifte belægningen på handicapparkeringspladsen med en jævn belægning som ikke giver problemer for de nævnte typer af handicaplyfte. Jeg beder om underretning om udfaldet af kommunens overvejelser.

4.2. Indgange

4.2.1. Hovedindgangen

Hovedindgangen benyttes af blandt andre borgere som skal i kontakt med kommunen. Indgangen der ligger ud til Rådhuspladsen, består af en bred trappe med seks trin der leder fra fortovet op til indgangspartiet.

Trappen er til venstre for indgangen (set forfra) gennembrudt af en rampe som flugter med den mindre rampe der leder fra parkeringspladsen op på fortovet.

Se illustration 3.

Til venstre for rampen er opsat en knap til tilkald af en rådhusbetjent for kørestolsbrugere som ikke selv kan komme op ad rampen. Knappen er markeret med et messingskilt med et kørestolspiktogram. Det mørke piktogram fremstår forholdsvis tydeligt på bygningens lyse baggrund.

Se illustration 4.

Rampen stiger ca. 48 cm over ca. 2,6 meter. Dette giver en hældningsgrad på ca. 1:5. Rampen vil være vanskelig eller umulig at benytte uden hjælp for kørestolsbrugere i kørestole uden motor.

Bygningsreglement 1995, pkt. 4.2.2, stk. 4, er sålydende: ”Stk. 4. Ramper må ikke udføres med større hældning end 1:20 (50 mm. niveauforskel pr. meter).” Dansk Standard DS 3028:2001 – Tilgængelighed for alle stiller krav om et maksimalt tværfald på 1:40 (25 mm niveauforskel pr. meter) for udvendige ramper.

Indgangspartiets udformning og omgivelser mv. gør det efter min umiddelbare opfattelse ikke realistisk at stille krav om en forbedring af rampen ved hovedtrappen uanset at den ikke er velegnet for selvhjulpne kørestolsbrugere. Henset til at der altid kan tilkaldes en rådhusbetjent som vil være behjælpelig, foretager jeg på denne baggrund ikke yderligere vedrørende rampen idet jeg går ud fra at kommunen ved eventuelle ændringer af forpladsen vil være opmærksom på den problematiske adgangsvej for kørestolsbrugere.

Fortovet foran trappen består af et jævnt og skridsikkert underlag hvis omgivelser af kantsten og mure udgør en ledelinje som kan anvendes af svagsynede og blinde. Fortovet er egnet til kørsel med kørestol.

Indgangspartiet skiller sig i nogen grad ud fra den øvrige facade hvilket gør indgangens placering forholdsvis tydelig for svagsynede.

Indgangen består af to sæt dobbelte indfattede glasdøre der omgiver et vindfang. Dørene er brede. Dørene åbner udad, og den nødvendige trækraft blev med en almindelig fisheskevægt målt til ca. 4-4,5 kg. På tidspunktet for inspektionen stod den inderste dør åben med en kile i.

Se illustration 5.

En del kørestolsbrugere og andre handicappede vil have vanskeligt ved at åbne dørene ved egen kraft. En del handicappede vil slet ikke kunne åbne dørene ved egen kraft. Dansk Center for Tilgængelighed anbefaler at alle typer manuelt betjente døre skal kunne åbnes ved hjælp af en trækraft på højst 2,5 kilo.

Jeg henstiller til kommunen om at undersøge mulighederne for at gøre dørene lettere at åbne. Jeg beder om underretning om hvad min henstilling giver anledning til.

Mellem dørene er et stort vindfang. I vindfanget mellem de to døre er gulvet delvist dækket af en smudsmåtte af gummi. Der er også en støvmåtte med kort luv.

Området umiddelbart indenfor i rådhus hallen ligger lavere end resten af etagen. Der er en kant rundt på tre sider med tre trin op. Ved siden af betjentskranken fører en rampe op til selve rådhus hallen. Der ligger en kokosmåtte med kort luv foran rampen.

Se illustration 6.

Rampen er – som rampen foran hovedindgangen – meget stejl. Jeg henviser til mine bemærkninger ovenfor om de nugældende krav og anbefalinger til ramper. For så vidt angår denne rampe synes der at være muligheder for at udjævne hældningen. Jeg henstiller derfor til kommunen om at udjævne hældningen, f.eks. ved at forlænge rampen. Jeg beder om underretning om hvad min henstilling giver anledning til.

4.2.2. Indgangen på Park Allé

Indgangen på Park Allé benyttes også af borgere som skal i kontakt med kommunen. Umiddelbart inden for indgangen befinder Kommune Information, Hovedkassen og Turist Århus sig.

Indgangen består af to sæt dobbelte indfattede glasdøre der omgiver et vindfang. Dørene åbner udad. Den nødvendige trækraft blev med en almindelig fiskevægt målt til ca. 2,5 henholdsvis 3 kg.

Mellem dørene er et vindfang. I vindfanget mellem de to døre er gulvet delvist dækket af en smudsmåtte af gummi.

Se illustration 7.

Idet jeg henviser til mine bemærkninger under punkt 4.2.1. om Dansk Center for Tilgængeligheds anbefalinger af trækraft til manuelt betjente døre, henstiller jeg til kommunen nærmere at undersøge hvilken trækraft der er nødvendig for at åbne dørene, og såfremt denne afviger væsentligt fra centerets anbefalinger, om at undersøge mulighederne for at gøre dørene lettere at åbne. Jeg beder om underretning om hvad min henstilling giver anledning til.

4.3. Skranke og lignende

4.3.1. Betjentskranken

Umiddelbart indenfor i rådhushallen til højre for indgangen (set udefra) er en mindre skranke hvor en rådhusbetjent kan tage imod. Skranken er lav, men er forsynet med et glasværn hvorfor skranken ikke er egnet til at udfylde papirer ved. Det blev oplyst at skranken heller ikke i almindelighed anvendes til ind- og udlevering af papirer, og der er derfor ikke brug for at kunne anvende skranken til udfyldelse af formularer o.l.

Jeg foretager på denne baggrund ikke yderligere vedrørende betjentskranken.

4.3.2. Skranke/modtagelsesområdet i Kommune Information og Hovedkassen

Umiddelbart ved siden af indgangen på Park Allé ligger Kommune Information og Hovedkassen. Der er indgang gennem en dobbelt glasdør lige ved siden af indgangspartiet. Dørene er svingdøre som kan åbne begge veje. Den nødvendige trækraft blev med en almindelig fiskevægt målt til ca. 3 kg.

Idet jeg henviser til mine bemærkninger under punkt 4.2.1. om Dansk Center for Tilgængeligheds anbefalinger af trækraft til manuelt betjente døre, henstiller jeg til kommunen nærmere at undersøge hvilken trækraft der er nødvendig for at åbne dørene, og såfremt denne afviger væsentligt fra centerets anbefalinger, om at undersøge mulighederne for at gøre dørene lettere at åbne. Jeg beder om underretning om hvad min henstilling giver anledning til.

Denne indgang til Kommune Information og Hovedkassen leder ind til et mindre område med borde, stole og reoler med forskelligt oplysningsmateriale. Et par trappetrin leder op til området foran skranken hvor personalet er placeret.

For kørestolsbrugere er det nødvendigt at gå en omvej ind i rådhuset for gennem en anden dør at komme ind til skrankeområdet. Kørestolsbrugeren skal herunder passere en

rampe med en hældningsgrad på ca. 1:8. Rampen er belagt med linoleum som er forsynet med riller for at gøre rampen mere skridsikker.

Den plads som er til rådighed foran rampen mv., gør det efter min umiddelbare opfattelse ikke realistisk at stille krav om en forbedring af rampen uanset at den ikke er velegnet for selvhjulpne kørestolsbrugere. Jeg henstiller i stedet til kommunen om at opsætte en tilkaldeknop således at en kørestolsbruger eller andre som har vanskeligt ved at passere rampen, kan tilkalde hjælp, f.eks. fra skrankeområdet. Jeg beder om underretning om hvad min henstilling giver anledning til.

Skranke/modtagelsesområdet i Kommune Information og Hovedkassen er traditionelt opbygget med en lang skranke og reoler med pjecer og lignende. Skranken er opdelt således at det er muligt for personalet at bevæge sig om på den anden side af skranken. Skranken er ca. 115 cm høj.

Se illustration 8 og illustration 9.

Højden på skranken er uhensigtsmæssig for kørestolsbrugere og lave personer. Det er imidlertid muligt at komme forbi skranken og tale direkte med personalet ved skranken. Dette vil dog ikke gøre det muligt for kørestolsbrugere og lave personer f.eks. at udfylde papirer. Området foran skranken er efter min opfattelse stort nok til at der i stedet kan placeres et bord til dette formål. Jeg foretager på denne baggrund ikke yderligere vedrørende skranken, men henstiller til kommunen at opstille et bord i området foran skranken.

På skranken er placeret en dankortterminal. Terminalen kan ikke umiddelbart betjenes af f.eks. en kørestolsbruger. Personalet foreslog som en løsning at man kan forlænge den ledning som sidder i terminalen, således at personalet kan række terminalen til en kørestolsbruger.

Jeg henstiller til kommunen at gøre det muligt for kørestolsbrugere og lave personer at betjene dankortterminalen, f.eks. således som foreslået af personalet. Jeg beder om underretning om hvad min henstilling giver anledning til.

4.3.3. Skranke mv. i Turist Århus

Turist Århus ligger på 1. sal. Der er adgang via indgangen på Park Allé op ad en bred trappe eller via elevator.

Umiddelbart op ad trappen befinder sig en skranke hvor man kan henvende sig med spørgsmål. I tilknytning hertil er opsat en række lave reoler med forskelligt oplysningsmateriale. Området var under omflytning på tidspunktet for inspektionen.

Skranken og reolerne giver ikke anledning til bemærkninger.

4.4. Byrådssalen

Byrådssalen er beliggende på 2. sal. Der er som udgangspunkt kun adgang til selve byrådssalen for byrådets medlemmer og kommunens ansatte. Hævet over byrådssalen er imidlertid et område med en del tilhørerpladser hvorfra der er udsigt over byrådssalen. Byrådssalen er forsynet med mikrofonanlæg for byrådets medlemmer og teleslynge.

Se illustration 10.

Adgangen til tilhørerpladserne sker via en stejl vindeltrappe. Trappen er helt uegnet for en del bevægelseshandicappede personer og er uanvendelig for kørestolsbrugere. Der er mulighed for at lytte til byrådets forhandlinger via højttaleranlæg i et lokale som støder op til byrådssalen, og i nogle omkringliggende udvalgsværelser. Det er ikke muligt at kommunikere fra de nævnte lokaler til byrådssalen via mikrofonanlæg eller lignende.

Det blev oplyst at kørestolsbrugere og andre som ikke kan anvende vindeltrappen til tilhørerpladserne, kan tilbydes særlige pladser i selve byrådssalen. Der er imidlertid to trin op til byrådssalen. I forbindelse med byrådsmøder er der altid to rådhusbetjente til stede. Det vil dog i de fleste tilfælde være umuligt at få en elektrisk kørestol op ad trappen.

Det er efter min opfattelse helt urimeligt at adgangen til byrådssalen i Århus er så besværlig for kørestolsbrugere som tilfældet er. Selv om det er muligt at etablere adgang til byrådssalen, er det forbundet med betydelige vanskeligheder, og kørestolsbrugere kan derved opleve at føle sig til besvær hvilket kan afholde dem fra at møde op til byrådsmøderne. Lokaler som byrådssalen hvor folkestyret aktivt udfoldes, bør være reelt tilgængelige for alle handicappede. Det gælder såvel for byrådsmedlemmer som for tilhørere. Jeg henviser i denne forbindelse også til (princippet i) kommunestyrelseslovens § 10 hvorefter kommunalbestyrelsens møder er offentlige.

Jeg henstiller at kommunen løser problemet med adgang til byrådssalen. Det vil efter min opfattelse ikke være tilfredsstillende med en flytbar rampe. Jeg beder om underretning om hvad min henstilling giver anledning til.

Ved min rundgang konstaterede jeg at der til udvalgsværelserne er adgang for kørestolsbrugere – bortset fra de problemer der er en følge af elevatorerne.

4.5. Elevatorer

Rådhuset har otte elevatorer. Tre er placeret ved siden af hinanden i rådhushallen i nærheden af hovedindgangen, en er placeret i rådhushallen ved byrådssalen, tre er placeret ved siden af hinanden ved rådhusårnet, og den sidste er placeret ved turistinformationen nær indgangen på Park Allé.

4.5.1. Elevatorer i rådhushallen

Tre af elevatorerne i rådhushallen er placeret side om side. To af elevatorerne kører helt til 5. sal, mens den sidste kun kører til 4. sal. Dette fremgår ved skiltning.

Herudover er der placeret en elevator ved byrådssalen som kun kører til 3. etage.

Se illustration 11.

Tilkaldeknappe er påsat et mindre panel foran hver elevator. Panelet er placeret i et indhak i væggen i lav højde. Knapperne er forhøjede, og teksten med angivelse af ønsket retning (op/ned) er angivet med nedfældet profiltækst. Der er lysindikatorer som viser hvor den pågældende elevator befinder sig, og en lyd der angiver når elevatoren er på etagen. Det fremgår med tekst at man skal trykke tre gange hvis man ønsker at køre helt til 5. sal.

De tre elevatorer har automatiske skydedøre. Den ene elevator har en udadgående dør. Døren til hver af elevatorerne er ca. 70 cm bred. Elevatorstolen er ca. 120 cm bred og ca. 140 cm dyb. Det viste sig i forbindelse med inspektionen meget vanskeligt for den tilstedeværende kørestolsbruger at komme ind og ud af elevatoren og at manøvrere rundt i elevatorstolen. Det bemærkes at den kørestol som blev anvendt, ikke hører til blandt de bredeste kørestole som anvendes.

Betjeningspanelet i elevatoren er lodret og er udformet i lakeret træ svarende til elevatorens øvrige indvendige beklædning. Panelet er placeret tæt ved elevatorens ene hjørne, men dog således at knapperne sidder et stykke fra hjørnet. Den øverste knap er placeret i en højde af ca. 160 cm fra gulvet. Panelet er – foruden etageangivelse – forsynet med forholdsvis detaljerede oplysninger om hvad der befinder sig på hver enkelt etage. Skriften, der er svagt nedfældet som profiltækst/tal, vil være vanskelig at håndlæse for blinde og svagsynede.

Etageknapperne er ophøjede, men knapperne for stop/hjælp – som i øvrigt er henholdsvis rød og gul – er helt nedsænket i niveau med panelet og vil derfor ikke uden videre kunne mærkes af svagsynede og blinde. Der er lysindikatorer som indikerer hvilken etage man befinder sig på.

Se illustration 12.

Kravene i DS 3028:2001, pkt. 4.4.8, til elevatorer foreskriver blandt andet at elevatorer i bygninger som er åbne for publikum, skal have indvendige mål på mindst 2 meter i bredden og 1,4 meter i dybden, at elevatorens dør skal placeres i elevatorens bredeste side, og at elevatordøren skal have en fri bredde på mindst 90 cm. Det fremgår endvidere at betjeningspanelet skal sidde vandret 0,9-1,2 meter over gulvet og mindst 50 cm fra et hjørne. Betjeningsknapper skal være ophøjede, og det skal kunne høres eller føles når de aktiveres. Tekst og tal skal være udformet i relief og anbringes så nær knapperne som muligt, men ikke på knapperne. Dansk Center for Tilgængeligheds anbefalinger svarer hertil.

Elevatorstolens mål samt placering og udformning af betjeningspanelerne lever ikke op til de krav der i dag følger af bygningsreglementet, eller til de nævnte krav i DS 3028:2001 og Dansk Center for Tilgængeligheds anbefalinger. På grund af bygningens opførelsetidspunkt og karakteren af den nævnte standard er der ikke tale om ulovlige forhold. Det er imidlertid meget utilfredsstillende at elevatorforholdene i rådhuset i en by af Århus' størrelse i praksis afskærer en stor gruppe handicappede fra at bevæge sig rundt i rådhuset ved egen hjælp eller væsentligt vanskeliggør sådan bevægelse. Jeg henstiller på denne baggrund til kommunen om at undersøge mulighederne for at gøre elevatorforholdene handicapegnede, f.eks. ved at etablere ny(e) elevator(er). Jeg er opmærksom på at området umiddelbart bag de nuværende elevatorer i øjeblikket anvendes som kopirum, og jeg går ud fra at kommunen vil overveje mulighederne for at inddrage disse kopirum til en løsning af elevatorproblemet. Jeg beder om underretning om hvad min henstilling giver anledning til.

4.5.2. Elevatoren ved indgangen på Park Allé

Ved indgangen på Park Allé er yderligere en elevator som fører op til rådhusets 2. etage. Herudover er der ved rådhusårnet tre elevatorer. To af disse fører til 5. etage, den sidste fører helt op i tårnet.

Tilkaldeknapen til elevatoren ved indgangen på Park Allé er placeret til venstre for elevatordøren på væggen. Knappens nøjagtige højde blev ikke opmålt i forbindelse med inspektionen, men den er placeret lidt højere end håndtaget til elevatorens dør.

Døren til elevatoren er tung og åbner udad. Der er ikke monteret tilbagetrækshåndtag, og den tilstedeværende kørestolsbruger kunne ikke ved egen hjælp lukke døren bag sig. Det blev oplyst at døren kan indstilles til at lukke automatisk.

Betjeningspanelet i elevatoren er lodret og er udformet i messing. Panelet er placeret forholdsvis tæt ved elevatorens ene hjørne. Den øverste knap er placeret i en højde af ca. 150 cm fra gulvet. Panelet er forsynet med etageangivelse i tal. Tallene er nedfældet som profiltal og vil formentlig kunne håndlæses af blinde og svagsynede da angivelserne er enkelte tal henholdsvis teksten ”Stop” og ”Hjælp”. Etageknapperne og knapperne for ”Stop” og ”Hjælp” er ophøjede.

Elevatoren er beklædt med mørkt lakeret træ indvendigt og er oplyst af en sparepære uden skærm.

Se illustration 13.

Dansk Center for Tilgængelighed anbefaler at betjeningsknapper der tilkalder elevatorer, bør sidde i ca. en meters højde på væggen ved siden af elevatordøren. Jeg henviser i øvrigt til mine bemærkninger under punkt 4.5.1. om betjeningspaneler. Denne elevator lever for så vidt angår betjeningspanelet og tilkaldeknapen ikke op til de krav der i dag følger af bygningsreglementet, eller til de nævnte krav i DS 3028:2001 og Dansk Center for Tilgængeligheds anbefalinger. På grund af bygningens opførelsestidspunkt og ka-

rakteren af den nævnte standard er der ikke tale om ulovlige forhold. Det er imidlertid meget utilfredsstillende at elevatorforholdene i rådhuset i en by af Århus' størrelse i praksis afskærer en stor gruppe handicappede fra at bevæge sig rundt i rådhuset ved egen hjælp eller væsentligt vanskeliggør sådan bevægelse. Jeg henstiller på denne baggrund til kommunen at gennemgå elevatorens betjeningspaneler med henblik på at sikre at panelerne lever op til de nævnte krav. Jeg beder om underretning om hvad min henstilling giver anledning til.

Jeg går desuden ud fra at kommunen vil indstille døren således at den lukker automatisk.

Belysningen i elevatoren er helt utilstrækkelig, og elevatoren er efter min opfattelse ubehagelig mørk selv for personer med normalt syn. Jeg går ud fra at kommunen vil installere en mere hensigtsmæssig belysning. Jeg beder om underretning om hvad min henstilling giver anledning til.

4.6. Indvendige trapper

4.6.1. Trappe i rådhushallen

En bred trappe i rådhushallen til højre for indgangen (set forfra) leder op til 2. sal. Trappen er af moeseg og har forholdsvis dybe trin. Der er håndlister i hver side. De enkelte trin på trappen er ikke markeret med kontrastfarve.

Se illustration 14.

Dansk Center for Tilgængelighed anbefaler at trinforkanter på trapper markeres på hvert trin med kontrastfarve på en sådan måde at det kan ses både når man går op, og når man går ned.

Jeg beder kommunen oplyse om eventuelle planer for markering af trappens trin med kontrastfarve.

4.6.2. Trappe til Turist Århus

En trappe umiddelbart ved indgangen på Park Allé leder fra parterreetagen til 1. sal. Trappen er beklædt med grå linoleum. Der er håndlister i hver side. De enkelte trin på trappen er markeret med mørkegrå kontrastfarve på forkanten. Kontrasten ses imidlertid ikke tydeligt oppefra.

Se illustration 15.

Jeg beder kommunen oplyse om eventuelle planer for markering af trappens trin med kontrastfarve således at trinforkanterne også ses tydeligt oppefra. Dette vil ikke alene lette synshandicappedes brug af trappen, men vil for denne persongruppe også medvirke til at sikre imod at trappen overses oppefra med den risiko for fald der kan følge heraf.

4.7. Gangarealer

Størsteparten af rådhusets kontorer o.l. ligger i en aflang bygning der er bygget op som et åbent rum med svalegange på hver etage. Der er åbent fra 1. sal op til 5. sal. Det betyder at der kun er egentligt gangareal i parterreetagen og på 1. sal.

Væggene i gangarealerne er beklædt med træ og oplyst af kuppellamper som sidder på væggen, samt af dagslys (dog i mindre omfang i gangarealet på parterreetagen).

En så dunkel belysning som der var tale om på gangarealerne i parterreetagen og på 1. sal, kan for svagsynede være en væsentlig hindring for fri færden i gangarealerne. Dels fordi vægge og døre ind til kontorerne farvemæssigt fremstår meget ensartede, dels fordi gangarealerne fremstår meget mørke blandt andet fordi kun hver fjerde lampe er tændt hvilket efter det oplyste skyldes sparehensyn. Mine betragtninger gælder navnlig gangen på parterreetagen. Jeg henstiller til kommunen at lysforholdene gennemgås, og at i hvert fald de eksisterende lyskilder tages i anvendelse. Jeg beder om underretning om hvad min henstilling giver anledning til.

4.8. Toiletter

Der er to handicaptoiletter på rådhuset hvoraf et ligger på parterreetagen og et på 1. sal.

4.8.1. Handicaptoiletet på 1. sal

Med indgang fra rådhushallen ligger et handicaptoilet. Der er skiltning til toilettet fra rådhushallen. Adgangen til toilettet sker via en bred glasdør ind til et mindre forrum og en almindelig dør. På tidspunktet for inspektionen stod glasdøren som åbner indad, åben med en kile i.

Døren ind til selve toilettet er bred og er forsynet med et tilbagetrækshåndtag. Håndtaget er imidlertid placeret neden under dørens almindelige håndtag hvilket ikke er hensigtsmæssigt: Tilbagetrækshåndtag bør være placeret nærmest dørens hængsler hvis håndtaget skal gøre det lettere at lukke døren for f.eks. en kørestolsbruger.

Jeg går ud fra at kommunen vil flytte tilbagetrækshåndtaget.

Toiletrummet er et stort lokale med tilstrækkelig plads for en kørestol til at manøvrere rundt. Toilettet er udstyret med et wc med to armstøtter, toiletpapir opsat på holder på bagvæggen ved toilettet, affaldspose, en vask, to spejle og et håndklæde. Sæbe findes i en løs sæbedispenser der står på vasken. Vaskens håndtag er nemt at betjene og er egnet for håndhandicappede.

Bygningsreglement 1995 stiller følgende krav vedrørende handicaptoilet i andre bygninger end beboelsesbygninger: Bygningsreglement 1995, pkt. 4.4.1, stk. 4: ”Stk. 4. På de etager i en bygning, hvor der indrettes wc-rum, som er offentlig tilgængelige eller er til brug for andre personer end de i bygningen beskæftigede, skal mindst et af disse rum have adgangsforhold og være indrettet, så det kan anvendes af personer i kørestol.”

I DS 3028:2001, pkt. 4.5, er blandt andet fastsat for handicaptolletter i bygninger der er åbne for offentligheden, at papirholder skal være placeret forrest på en af armstøtterne, at håndvasken skal kunne nås siddende på wc'et, og at håndklæder anbringes inden for rækkevidde af såvel stående som siddende der befinder sig foran håndvasken eller sidder på wc'et.

Ud over at gøre kommunen opmærksom på de nævnte bestemmelser foretager jeg ikke yderligere vedrørende dette handicaptollet. Jeg går dog ud fra at kommunen vil overveje at placere papirholderen forrest på en af armstøtterne i stedet for som nu på bagvæggen bag wc'et.

4.8.2. Handicaptollet på parterreetagen

På parterreetagen ligger rådhusets andet handicaptollet. Tolletet er udstyret som handicaptollet på 1. sal med følgende forskelle:

- Vendepladsen foran wc'et er her kun ca. 120 cm til modsatte væg.
- Der er opsat en træbænk og en lav metalhylde som indsnævrer lokalets manøvreareal.
- Wc-kummens overkant er kun ca. 40 cm over gulvplan.
- Vasken er ca. 36 cm dyb fra forkant til bagvæg.
- Papirholderen er placeret på væggen vinkelret fra wc'et.
- Der er kun et spejl som er placeret over vasken med underkanten i en højde på ca. 110 cm.
- Der er papirservietter i en holder til højre for vasken over affaldsbeholderen.

Se illustration 16 og illustration 17.

I DS 3028:2001, pkt. 4.5, er blandt andet fastsat for handicaptolletter i bygninger der er åbne for offentligheden, at der skal være et frit manøvreareal på mindst 1,5 meter i diameter, at wc'et skal have en højde på 0,48-0,50 meter til overkant af toiletskålen, inklu-

siv sæde, at afstanden fra væggen og forkanten af håndvasken (dybden) skal være mindst 0,6 meter af hensyn til kørestolens fodstøtter, at papirholder skal være placeret forrest på en af armstøtterne, og at spejl skal kunne benyttes af såvel stående som siddende, dvs. række fra 0,9 til 1,9 meter over gulv.

Jeg henstiller at indretningen af handicaptoiletterne ændres således at den i videst mulige omfang bringes i overensstemmelse med de nævnte anbefalinger, herunder f.eks. ved at træbænken og metalhylde flyttes til en mere hensigtsmæssig placering. Jeg beder om underretning om hvad min henstilling giver anledning til.

5. Opfølgning

Jeg beder om at Århus Kommune sender de udtalelser mv. som jeg har bedt om, direkte til mig.

6. Underretning

Denne rapport sendes til Århus Kommune, Dansk Center for Tilgængelighed, Center for Ligebehandling af Handicappede, Erhvervs- og Boligstyrelsen og Folketingets Retsudvalg.

Lennart Frandsen
Inspektionschef

Appendiks



Illustration 1. Handicapparkering på Rådhuspladsen

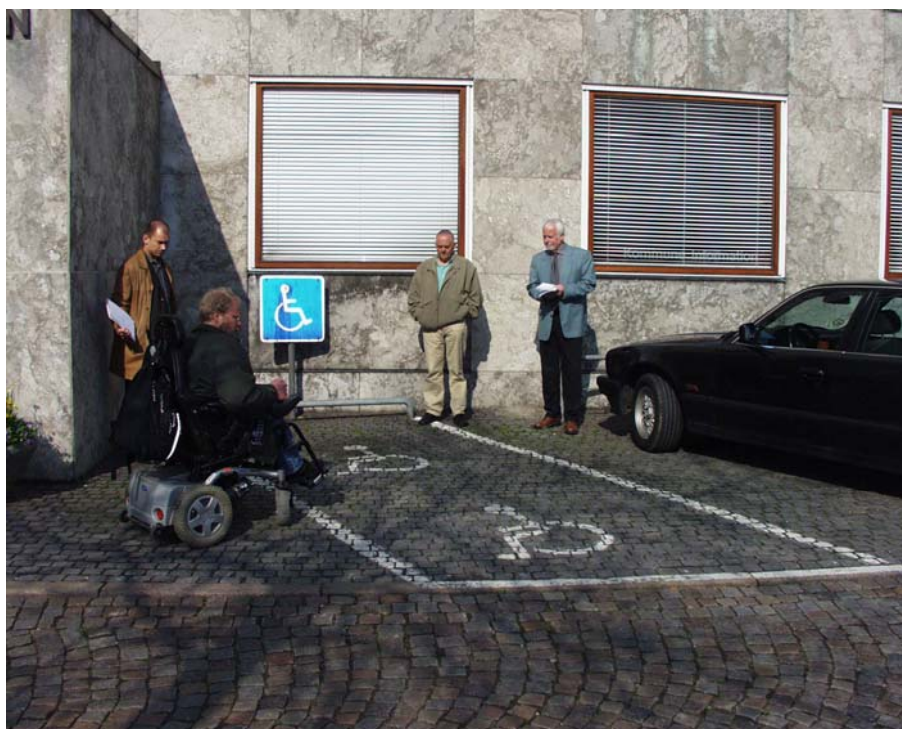


Illustration 2. Handicapparkering ved indgangen på Park Allé



Illustration 3. Hovedindgang med trappe og rampe



Illustration 4. Tilkaldeknop og rampe ved hovedindgang



Illustration 5. Indgangspartiet

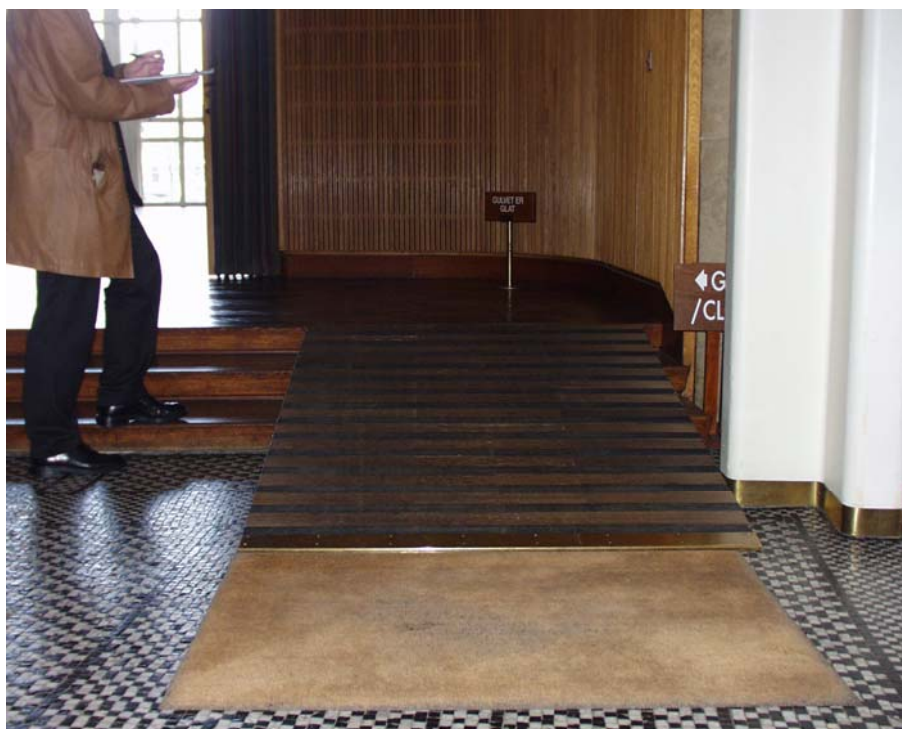


Illustration 6. Indvendig trappe og rampe



Illustration 7. Indgangspartiet på Park Allé



Illustration 8. Skranke i Kommune Information/Hovedkassen med Dankortterminal



Illustration 9. Området foran skranken i Kommune Information/Hovedkassen



Illustration 10. Byrådssalen



Illustration 11. Elevatorer i rådhusen



Illustration 12. Indvendigt betjeningspanel



Illustration 13. Elevator ved indgangen på Park Allé

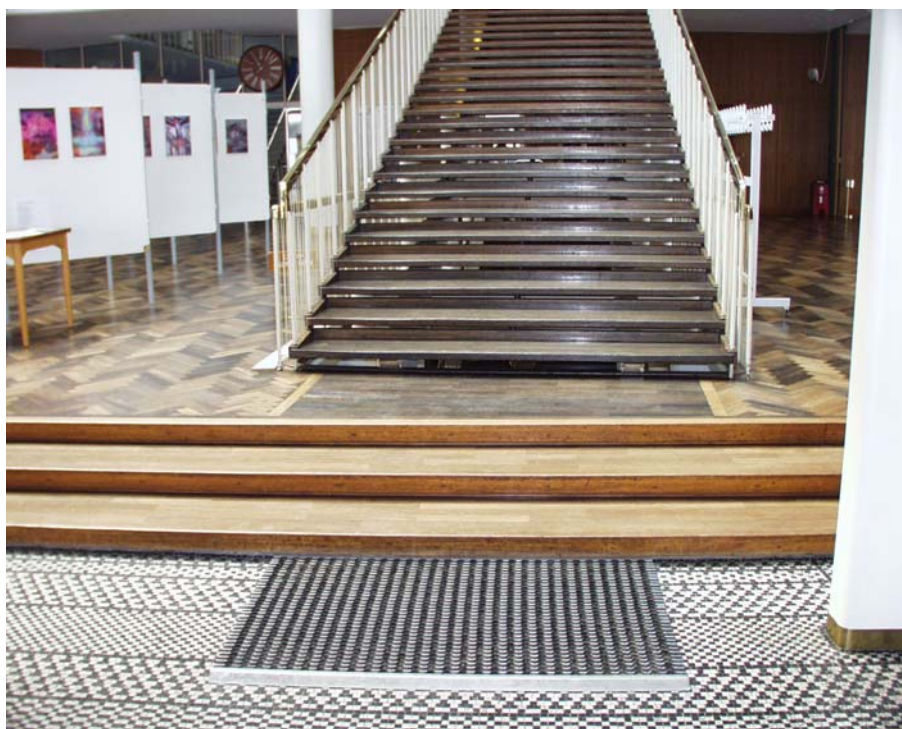


Illustration 14. Trappe i rådhushallen



Illustration 15. Trappe ved indgangen på Park Allé



Illustration 16. Handicappedtoilet, parterreetage



Illustration 17. Bænk og hylde på handicappedtoilet