

Indholdsfortegnelse

1.	Indledning.....	2
2.	Det retlige grundlag for Folketingets Ombudsmands vurderinger	4
3.	Generelle forhold vedrørende Odense Fodboldstadion og forholdet til Odense Kommune.....	5
4.	Tilgængelighedsforholdene.....	7
4.1	Ydre adgangsforhold, herunder handicapparkering.....	7
4.2	Adgangen til hovedtribunens handicappladser (herunder elevator)	11
4.3	Handicappladserne på hovedtribunen	17
4.4	Handicaptoliet	19
4.5	Andre publikumspladser for kørestolsbrugere.....	22
4.6	Trapperne på stadion.....	24
	Opfølgning.....	25
	Underretning.....	25

1. Indledning

Efter § 7, stk. 1, i ombudsmandsloven (lov nr. 473 af 12. juni 1996 om Folketingets Ombudsmand) omfatter ombudsmandens kompetence alle dele af den offentlige forvaltning. Efter lovens § 18 kan ombudsmanden undersøge enhver institution eller virksomhed samt ethvert tjenestested der hører under ombudsmandens virksomhed. Folketingets Ombudsmand foretager løbende inspektioner af offentlige institutioner, f.eks. fængsler, arresthuse, psykiatriske afdelinger og sociale bosteder.

Folketinget vedtog den 2. april 1993 beslutningsforslag nr. B 43 om ligestilling og ligebehandling af handicappede med andre borgere. Folketinget bad ved beslutningen Folketingets Ombudsmand om at ”følge udviklingen i ligebehandlingen og eventuelt meddele påtale, hvor dette er muligt inden for ombudsmandens kompetence”.

Folketingets Ombudsmands håndtering af spørgsmålet om ligebehandling af handicappede består i behandling af klager fra borgere eller handicaporganisationer. Derudover iværksætter Folketingets Ombudsmand af egen drift undersøgelser på området. Generelle initiativer er taget i forhold til det tidligere By- og Boligministerium (nu Erhvervs- og Økonomiministeriet), Slots- og Ejendomsstyrelsen, DSB, det tidligere Trafikministerium (nu Transport- og Energiministeriet), Kirkeministeriet samt nogle kommuner. Herudover er der etableret et løbende samarbejde med Center for Ligebehandling af Handicappede og De Samvirkende Invalideorganisationer.

Folketingets Ombudsmand har som en del af den virksomhed der primært vedrører mere generelle forhold, besluttet at foretage inspektioner af nogle byg-

ninger særligt med handicaptilgængelighed for øje. Inspektionerne skal omfatte bygningernes tilgængelighed for alle brugere af bygningerne. Formålet med inspektionerne er dels generelt at følge udviklingen på området for tilgængelighed for handicappede og derved indvinde erfaringer vedrørende det mere generelle arbejde på området, dels i konkrete tilfælde at påpege fejl og mangler hvor det er nødvendigt. I dette formål ligger tillige et ønske om – i overensstemmelse med den nævnte folketingsbeslutning – at skabe opmærksomhed om området.

Som et led i denne virksomhed foretog jeg og tre af embedets øvrige medarbejdere den 21. august 2007 inspektion af Odense Fodboldstadion (Fionia Park). Til stede under inspektionen var lederen af Odense Idrætspark, tre repræsentanter for Odense Boldklub A/S samt en repræsentant fra Odense Kommune.

Jeg havde anmodet Søren Grothe Petersen om – som kørestolsbruger – at bistå under inspektionen. Søren Grothe Petersens tilstedeværelse bidrog til at anskueliggøre tilgængelighedsforholdene under inspektionen. Søren Grothe Petersen har desuden et stort kendskab til gældende regler og anbefalinger om tilgængelighedsforhold.

Odense Fodboldstadion blev bl.a. udvalgt som genstand for inspektionen ud fra kriterier vedrørende betydningen af tilgængelighed for handicappede gæster på stadion og stadionets repræsentativitet for tilsvarende offentlige bygninger.

Inspektionen bestod af en indledende samtale med de nævnte repræsentanter fra henholdsvis kommunen, idrætsparken og Odense Boldklub A/S samt rundgang på stadion og den tilhørende bygning. Ruten under gennemgangen af stadion blev tilrettelagt efter mit valg efter nærmere forslag fra lederen af idrætsparken.

Denne rapport har i en foreløbig udgave været sendt til Odense Idrætspark, Odense Kommune og Odense Boldklub A/S med mulighed for at fremsætte bemærkninger om faktiske forhold. Odense Idrætspark har – efter aftale med kommunen og boldklubben - i brev af 8. oktober 2007 fremsat en enkelt bemærkning til beskrivelsen af de faktiske forhold. Herudover har Odense Idrætspark svaret på mine – i kursiv angivne – anmodninger og henstillinger. Disse besvarelser har jeg valgt at tage med i denne rapport som således både er en endelig rapport og en opfølgingsrapport vedrørende min inspektion af Odense Fodboldstadion.

2. Det retlige grundlag for Folketingets Ombudsmands vurderinger

Konkrete regler for handicaptilgængelighed følger af byggeloven med tilhørende bygningsreglement samt bekendtgørelse nr. 1250 af 13. december 2004 om tilgængelighedsforanstaltninger i forbindelse med ombygninger i eksisterende byggeri. Aktuelt gælder bygningsreglement 1995 (med senere ændringer) som erstattede det tidligere bygningsreglement fra 1982. Bygningsreglement 1995 indeholder ligesom (og i videre omfang end) bygningsreglement 1982 specifikke bestemmelser som skal sikre at bygninger er tilgængelige for handicappede.

Kravene i bygningsreglementet gælder:

- ved opførelse af ny- eller tilbygninger
- ved ombygninger eller anvendelsesændringer som er væsentlige i forhold til bestemmelser i loven eller de i medfør af loven udfærdigede bestemmelser (byggelovens § 2, stk. 1, litra b og c).

Hertil kommer at bestemmelserne i den ovenfor nævnte bekendtgørelse gælder ved ombygninger hvor ombygningen ikke er væsentlig i henhold til byggelovens § 2, litra b, jf. dog §§ 4 og 5 i bekendtgørelsen.

Odense Fodboldstadions hovedtribune er fra 2005, og de øvrige tribuner og faciliteter i forbindelse hermed har i 1997 undergået en omfattende ombygning. De aktuelt gældende regler for byggeri gælder således for hele stadionet.

Grundlaget for Folketingets Ombudsmands vurderinger i inspektionssager som den foreliggende er de gældende regler på området (byggelovgivningen, den nævnte folketingsbeslutning, FN's standardregler om lige muligheder for handicappede mv.) og en humanitær/praktisk orienteret målestok med udgangspunkt i den reelle handicaptilgængelighed.

Et bidrag er desuden 1) Dansk Standard 105 – Udearealer for alle – 2) Dansk Standard DS 3028:2001 – Tilgængelighed for alle – (som er udarbejdet af Dansk Standard bl.a. i samarbejde med det tidligere By- og Boligministerium og forskellige handicaporganisationer) samt 3) Statens Byggeforskningsinstituts anbefalinger.

3. Generelle forhold vedrørende Odense Fodboldstadion og forholdet til Odense Kommune

Odense Fodboldstadion er beliggende på Højstrupvej 7, i Odense V. Stadionet består af en fodboldbane med fire tribuner, herunder en hovedtribune som udover bl.a. tilskuerpladser indeholder VIP-loge og administrative funktioner for Odense Boldklub A/S. Under de tre af tribunerne er der bl.a. boder hvorfra der sælges øl og pølser mv.

Fodboldbanen, de tre tribuner og de omkringliggende arealer, herunder parkeringspladsen, er ejet af Odense Kommune hvormed Odense Boldklub A/S har indgået en 30-årig lejekontrakt.

Selve hovedtribunen er ejet af Odense Boldklub A/S. Bygningen, som indgår i hovedtribunen, indeholder bl.a. visse publikumsfaciliteter, herunder elevator og toiletter til brug for handicappede.

Jeg har foretaget inspektion af forholdene for handicappede på fodboldstadionet. Dette gælder således også de faciliteter for handicappede der er placeret i den private del af hovedtribunen. Jeg henviser til at jeg under inspektionen fik oplyst at der er sket tinglysning af adgangen til disse faciliteter.

Lederen af Odense Idrætspark oplyste under inspektionen at Odense Kommune inddrog kommunens handicapråd i forbindelse med ombygningen af stadion i 1997.

Fodboldstadionet kan rumme 15.800 tilskuere, heraf 14.000 siddende og 18 egentlige tilskuerpladser for kørestolsbrugere.

Stadionet benyttes primært af Odense Boldklub A/S til afvikling af deres fodboldkampe. Herudover kan stadion også anvendes til afvikling af koncerter. Der er i alt mellem 20 og 25 arrangementer om året.

Repræsentanterne for Odense Boldklub A/S oplyste at boldklubben ved almindelige superligakampe har ca. 80 serviceguider som hjælper og vejleder publikum på stadion og ved indgangene hertil. Heraf er fem serviceguider afsat til at assistere handicappede blandt publikum. For at skabe mest mulig tryghed for de handicappede som kommer regelmæssigt på stadion, er de fem serviceguider så vidt muligt de samme ved alle fodboldkampe.

Det er ikke nødvendigt for handicappede at melde deres ankomst på forhånd. Det er imidlertid hensigtsmæssigt at det sker hvis den handicappede har særlige ønsker til placering på stadion.

Repræsentanterne for Odense Boldklub A/S gav også udtryk for at boldklubben tager udgangspunkt i hver enkelt handicappet gæsts ønsker/specielle behov og ikke i hvordan forholdene på stadion er tænkt brugt. Hvis en kørestolsbruger for eksempel ønsker at se en kamp sammen med en større gruppe af venner –

og ikke bare med en enkelt ledsager – så sørger serviceguiderne for at dette kan lade sig gøre på de almindelige tribuner.

Efter at have foretaget inspektionen af Odense Fodboldstadion kan det generelt siges at stadion (på nær enkelte mindre punkter; se nedenfor) er handicaptilgængeligt og ikke mindst at stadion i høj grad er gearret til at modtage handicappede gæster på disses præmisser. Forholdene på stadion bærer præg af at handicaptilgængeligheden har spillet en væsentlig rolle ved indretningen af de bygningsmæssige forhold og ved tilrettelæggelsen af afviklingen af de enkelte arrangementer.

4. Tilgængelighedsforholdene

4.1 Ydre adgangsforhold, herunder handicapparkering

Foran hovedtribunen – langs med Højstrupvej – ligger stadions parkeringsplads. Pladsen er ved arrangementer på stadion lukket af for publikum. Som udgangspunkt er der således kun adgang til parkering for personer med særligt ærinde på området (for eksempel ansatte). Men herudover er der også mulighed for at handicappede kørestolsbrugere kan parkere på pladsen.

Der er ikke ved indkørslen skilte der angiver at der på pladsen også findes parkeringspladser for handicappede gæster på stadion.

I den foreløbige rapport skrev jeg således:

”Selv om der efter det oplyste står serviceguider ved indkørslen til pladsen og vejleder handicappede om muligheden for at benytte handicapparkeringspladserne, mener jeg at det vil være hensigtsmæssigt hvis der sættes et skilt op med angivelse af at det er muligt for handicappede at benytte parkeringspladsen. Jeg henstiller derfor til kommunen at sætte et sådant skilt op ved indkørslen til parkeringspladsen. Jeg beder kommunen underrette mig om hvad min henstilling giver anledning til.”

Odense Idrætspark har i brev af 8. oktober 2007 oplyst at idrætsparken i løbet af efteråret 2007 vil opsætte et skilt med angivelse at det er muligt for handicappede at benytte parkeringspladsen.

Jeg tager det oplyste til efterretning.

I den foreløbige rapport skrev jeg endvidere således:

”Det vil også være hensigtsmæssigt hvis der på Odense Boldklub A/S’ hjemmeside er en orientering om placeringen af handicapparkeringspladserne så handicappede gæster – herunder bl.a. handicappede blandt udeholdenes fans – på forhånd kan orientere sig om forholdene på stadion. Da boldklubben er privat og derfor ikke er omfattet af inspektionen, skal dette blot ses som et råd.”

I brevet af 8. oktober 2007 har idrætsparken hertil oplyst at Odense Boldklub A/S vil følge dette råd.

Jeg har noteret mig det oplyste.

Parkeringspladsen er belagt med henholdsvis asfalt og fliser. Der er etableret 8 handicapparkeringspladser som er placeret til højre for hovedindgangen til hovedtribunen.

Bygningsreglement 1995, kapitel 2.6.2, stk. 3, er sålydende:

”Ved udformningen af parkeringspladser skal et passende antal parkeringspladser udformes, så de kan anvendes af personer, hvis funktionsevne er nedsat.”

Det er kommunens ansvar at det fornødne antal handicapparkeringspladser effektivt er til rådighed på relevante områder og til enhver tid. Dette indebærer at antallet af pladser må afpasses med behovet, at det effektivt skal sikres at de

faktisk er til rådighed for handicappede, og at pladserne har en placering på området som er hensigtsmæssig for brugerne.

I den foreløbige rapport skrev jeg således:

”Jeg går ud fra at de 8 pladser dækker efterspørgslen. Jeg beder dog kommunen (og Odense Boldklub A/S) om at være opmærksom på om de 8 pladser er tilstrækkelige, men foretager mig i øvrigt ikke mere vedrørende dette emne.”

Idrætsparken har i brev af 8. oktober 2007 skrevet at erfaringen siger at det hidtil har været tilstrækkeligt med 8 handicapparkeringspladser, men at parterne løbende er opmærksomme på forholdene og ved større arrangementer vil henvise handicappede til andre parkeringspladser.

Jeg har noteret mig det oplyste.

Ifølge pkt. 1.2.11 i DS 105 – Udearealer for alle, bør handicapparkeringspladser placeres tættest muligt ved indgangen, ideelt i højst 30 meters gangafstand. De 8 handicapparkeringspladser er alle placeret inden for 30 meters gangafstand til indgangen hvad enten man vælger indgangen til hovedtribunen eller indgangen til de øvrige tribuner.

De 8 parkeringspladser er hver især markeret med tydelig hvid maling og et stort piktogram på belægningen. Der er ikke opsat skilte ved pladserne.



Illustration 1. Parkeringsplads for handicappede

I den foreløbige rapport skrev jeg følgende:

”Jeg går ud fra at det vil være yderst sjældent at en kamp eller et andet arrangement skal foregå på stadion på tidspunkter af året hvor der ligger sne og is som vil skjule piktogrammerne på handicapparkeringspladserne. Af den grund mener jeg ikke at det er nødvendigt at sætte skilte op ved pladserne, og jeg foretager mig derfor ikke videre vedrørende dette punkt.”

Idrætsparken har den 8. oktober 2007 oplyst følgende:

”Hvis en kamp eller et arrangement gennemføres, hvor der ligger sne eller is, vil pladsen forinden blive ryddet for sne og is og der vil i givet fald være serviceguides til at henvise til handicapparkeringen.”

Jeg har noteret mig det oplyste.

I DS 3038:2001, pkt. 4.1, anbefales det at handicapparkeringspladser måler mindst 3,5 meter i bredden (og 5 meter i længden). Den normale bredde på en parkeringsplads er 2,5 meter. Gangsti og lignende kan efter centerets anbefa-

linger indgå som det ekstra areal, hvis dette er plant og i samme niveau som parkeringsarealet. Til kassevogne anbefales 4,5 meter i bredden og 8 meter i længden.

Ved en opmåling blev handicapparkeringspladsernes bredde målt til ca. 3,5 meter og i hvert fald 5,8 meter i længden. Bagenden af p-pladserne støder op til et bredt kørselsområde, så det er muligt for personer i kassevogne også at benytte dette område til udstigning. Bredden af p-pladserne svarer til anbefalingen for almindelige handicapparkeringspladser men er ca. 1 meter mindre i bredden end anbefalet i forhold til kassevogne.

I den foreløbige rapport skrev jeg følgende om dette emne:

”Under hensyn til at der kun på ét punkt er tale om en (beskeden overskridelse) af anbefalingerne om størrelsen af handicapparkeringspladser, og under hensyn til karakteren af den nævnte standard, foretager jeg mig ikke videre i anledning af dette forhold udover at bemærke at jeg går ud fra at kommunen er opmærksom på forholdet i forbindelse med en eventuel kommende ændring af p-pladserne.”

Idrætsparken har i brev af 8. oktober 2007 tilkendegivet at idrætsparken ved en eventuel kommende ændring af p-pladserne vil være opmærksom på de anbefalede størrelser af handicapparkeringspladser til kassevogne.

Jeg har noteret mig det oplyste.

4.2 Adgangen til hovedtribunens handicappladser (herunder elevator)

For enden af den del af p-pladsen hvor handicapparkeringspladserne er placeret, går en sti – belagt med store fliser – hen til indgangen til hovedtribunen hvor de 18 publikumspladser for kørestolsbrugere er etableret.

Opkørslen til stien fra p-pladsen er ca. 1 meter bred.



Illustration 2. Opkørsel fra parkeringspladsen

I den foreløbige rapport skrev jeg følgende:

”Det vil være hensigtsmæssigt at gøre denne opkørsel og den første del af stien (før den svinger hen mod tribunen) lidt bredere hvilket lederen af Odense Idrætspark selv foreslog at overveje. Jeg beder kommunen om at oplyse hvad overvejelserne fører til.”

Odense Idrætspark har den 8. oktober 2007 meddelt at idrætsparken i efteråret 2007 vil etablere en bredere opkørsel og sti.

Jeg har noteret mig det oplyste.

Stien skråner svagt ned mod hovedtribunens indgang. På hegnet langs stien er opsat skilte hvorpå følgende tekst er angivet: ”Ingen cykelparkering - adgangsvej for kørestole”.

Indgangen til hovedtribunens VIP-loge, pressepladser og handicappladser (som ligger på 1. sal i bygningen) sker gennem hovedindgangen som består af glas-døre.

Som jeg forstod det, er den dør der ligger til højre i indgangspartiet, forbeholdt handicappede tilskuere under arrangementer på stadion. Døren vil ved arrangementer på stadion altid være betjent med en serviceguide.

Døren, som åbner udad, er 90 cm bred, og bredden er dermed fuldt ud tilstrækkelig til passage af kørestole. Der er et ca. 4 cm højt dørtrin.

Ifølge Bygningsreglementet 1995 kap. 4.2.1, stk. 7, må dørtrin højst være 25 mm høje. Statens Byggeforskningsinstitut anbefaler (helst) kun 15-20 mm, og at dørtrin udføres med affasede kanter. Instituttet anbefaler desuden at dørtrin (bundstykker) udføres forsænkede med ”fjedrende” dørtrin der trykkes ned af kørestolens vægt.

Jeg fik oplyst at der normalt er en lille rampe/skråkile monteret ved døren. Rampen/skråkilen er dog for tiden til reparation.

Idrætsparken har i brev af 8. oktober 2007 oplyst at den lille rampe/skråkile ved hoveddøren fremover altid vil være til stede.

Jeg har noteret mig det oplyste.

Indenfor – lige overfor døren – er der placeret en elevator som kører mellem kælderen, stuen, 1., 2. og 3. sal. De 18 handicappladser er placeret på hovedtribunens 1. sal, og kørestolsbrugere, som vil benytte disse pladser, skal derfor benytte denne elevator. Elevatoren vil ved store arrangementer på stadion være betjent af en serviceguide.

Elevatoren er placeret imellem to betonelementer, og elevatordøren er således omkranset af beton der stikker 30-40 cm ud ved hver side. Tilkaldeknapen til elevatoren er placeret umiddelbart ved siden af elevatordøren.



Illustration 3. Elevatorens tilkaldeknop

Det vil for nogle kørestolsbrugere være svært at tilkalde elevatoren på grund af knappens placering inde mellem betonmurene. Selve knappen, hvorpå det angives med lys når elevatoren er tilkaldt, er nedsænket i niveau med panelet og vil derfor ikke uden videre kunne mærkes af svagsynede og blinde.

I den foreløbige rapport skrev jeg således om dette punkt:

”Som nævnt flere gange er der ved arrangementer en serviceguide til stede – også ved elevatoren. Det er imidlertid af betydning at f.eks. kørestolsbrugere i så høj grad som muligt er selvhjulpne, bl.a. ved benyttelse af elevator.

Jeg forstod på repræsentanterne for Odense Boldklub A/S, idrætsparken og kommunen at man er indstillet på at ændre placeringen af tilkaldeknappen således at den bliver placeret i en hensigtsmæssig højde på betonmuren. Jeg beder boldklubben/kommunen om – i forbindelse med ændringen af knappens placering – at være opmærksom på at tilkaldeknappen ifølge pkt. 4.4.8 i DS 3028:2001 bør være ophøjet. Jeg beder endvidere boldklubben/kommunen om at overveje at opsætte et skilt på betonmuren med anvisning om at handicappladserne (og evt. også handicaptolletet) findes på 1. sal. Jeg beder om underretning om hvad der sker på dette område.”

Idrætsparken har svaret således vedrørende dette punkt:

”Odense Boldklub vil hurtigst muligt undersøge muligheden for at flytte tilkaldeknappen, så den placeres i en hensigtsmæssig højde. Det medtages samtidig, at tilkaldeknappen skal være ophøjet. Odense Boldklub vil opsætte et skilt på betonmuren med anvisning af, at handicappladser samt handicaptoilet findes på 1. sal.”

Jeg har noteret mig det oplyste.

Elevatoren har automatisk skydedør som har en indgangsbredde på 90 cm. Elevatorstolen er ca. 110 cm bred og ca. 210 cm dyb. Der er døre i begge ender således at en kørestolsbruger ikke skal bakke for at komme ud på etagerne. Der er en god gribelem i den ene side af elevatoren.

Betjeningspanelet i elevatoren er lodret. Panelet sidder i en passende højde midt i elevatoren. Knapperne er nedsænket i niveau med panelet og vil derfor ikke uden videre kunne mærkes af svagsynede og blinde. Etageangivelserne er angivet på knapperne. Etageknapperne lyser når man har trykket på dem.



Illustration 4. Betjeningspanelet i elevatoren

Kravene til størrelsen af en elevator er i kap. 4.2.1, stk. 4, i Bygningsreglementet fra 1995 formuleret således:

”I bygninger, hvor der installeres elevator, skal mindst en elevator have størrelse som en type 2 elevator i overensstemmelse med DS/EN 81-70: ...”

Af den nævnte DS/EN 81/70, kap. 5.3.1, fremgår bl.a. at en type 2 elevator mindst skal være 1,1 m i bredden og 1,4 m i dybden.

Disse mål samt øvrige krav i DS/EN 81-70 skal følges for så vidt angår bygninger opført efter 1. februar 2005, ved ændret brug af bygninger efter 1. februar 2005 og ved (væsentlige) ombygninger foretaget efter 1. februar 2005 samt – under visse betingelser – ved ombygninger der ikke er væsentlige, jf. bekendtgørelse nr. 1250 af 13. december 2004.

I DS 3028:2001 er kravene til indretning af elevatorer skærpet. Kravene her er alene vejledende, men bør ifølge blandt andre Statens Byggeforskningsinstitut følges for at opnå tilgængelighed for flest mulige.

Kravene i DS 3028:2001, pkt. 4.4.8, til elevatorer foreskriver bl.a. at elevatorer i bygninger som er åbne for publikum, skal have indvendige mål på mindst 2 m i bredden og 1,4 m i dybden, at elevatorens dør skal placeres i elevatorens bredeste side, og at elevatordøren skal have en fri bredde på mindst 90 cm. Det fremgår endvidere at betjeningspanelet skal sidde vandret 0,9 – 1,2 m over gulvet og mindst 50 cm fra et hjørne. Betjeningsknapperne skal være ophøjede, og det skal kunne høres eller føles når de aktiveres. Tekst og tal skal være udformet i relief og være anbragt så nær knapperne som muligt, men ikke på knapperne.

I den foreløbige rapport skrev jeg følgende:

”Elevatorstolens mål lever op til de krav der i dag følger af bygningsreglementet. Målene og de øvrige forhold lever ikke i fuldt omfang op til de nævnte krav i DS 3028:2001, men på grund af karakteren af den nævnte standard, er der ikke tale om ulovlige forhold, og jeg foretager mig derfor ikke andet end at pege på disse forhold.

Jeg mener at det vil være hensigtsmæssigt ved betjeningspanelet at angive hvilken etage handicapfaciliteterne findes på. Jeg beder kommunen/boldklubben overveje dette og underrette mig om hvad overvejelserne fører til.”

Idrætsparken har den 8. oktober 2007 anført at Odense Boldklub A/S snarest vil opsætte et skilt i elevatoren med angivelse af hvilken etage handicapfaciliteterne findes på.

Jeg har noteret mig det oplyste.

4.3 Handicappladserne på hovedtribunen

På 1. sal lige ud for elevatoren er en glasdør til hovedtribunens terrasse hvor de 18 handicappladser er etableret. Glasdøren er 90 cm bred og har et dørtrin som ikke er højere end at det er let for en kørestol at passere. Ved glasdøren er der ved arrangementer på stadion altid placeret en kontrollør som, udover at kontrollere billetter, også sørger for at døren er åben for kørestolsbrugere.

I højre side af terrassen er de 18 pladser som er forbeholdt kørestolsbrugere (hver med en ledsager), etableret under et særligt halvtag med en fast bagvæg. Ud mod banen er der opsat et 90 cm højt rækværk som er forsynet med en træplade foran så det handicappede publikum bliver beskyttet mod blæst. På rækværket er der opsat en hylde til placering af øl- og kaffebægre mv.



Illustration 5. De overdækkede handicappladser

Nogle kørestolsbrugere vil måske have svært ved at have det fulde overblik ud over rækværket på grund af højden herpå. Jeg fik under inspektionen oplyst at rækværkets højde skyldes sikkerhedsmæssige forhold.

I pkt. 3.3.1 i DS 105 – Udearealer for alle, anbefales det at afskærmningen bør være så lav som muligt eller af gennemsigtigt materiale.

I den foreløbige rapport skrev jeg følgende:

”Hvis der skulle vise sig at være et behov for det, går jeg ud fra at kommunen/boldklubben vil overveje at fjerne det øverste af træpladen og evt. erstatte dette med en skærm af gennemsigtigt materiale således at der skabes mere udsyn. ”

Idrætsparken har i brev af 8. oktober 2007 anført at boldklubben og idrætsparken vil være opmærksomme på problemstillingen og løse problemet hvis der viser sig et behov.

Jeg har noteret mig det oplyste.

Det blev oplyst at kørestolsbrugerne kan benytte hele terrassen hvilket vil sige at der i princippet er plads til op mod 100 kørestolsbrugere på denne del af stadion. De kørestolsbrugere som vælger at bruge den øvrige del af terrassen, har naturligvis ikke fordel af at sidde i læ i den særligt afskærmede del.

4.4 Handicaptollet

Hovedtribunen har to handicaptolletter – et på 1. sal og et på 3. sal. Jeg inspicerede kun det der ligger på 1. sal i bygningen.

Handicaptollettet på 1. sal er placeret skråt overfor elevatoren. Udenfor døren til toilettet er der skiltet med at der er tale om et toilet for handicappede.

Indgangen til handicaptollettet er tilstrækkelig bred til at give plads til passage for kørestole. Døren åbnes udad.

Jeg skrev følgende i den foreløbige rapport:

”Det vil lette betjeningen af døren en del hvis der opsættes et tilbagetrækningsgreb på indersiden af døren. Jeg beder boldklubben/kommunen overveje at opsætte et sådant greb.”

Det er i brev af 8. oktober 2007 fra idrætsparken oplyst at Odense Boldklub vil søge for at der snarest opsættes et tilbagetrækningsgreb på indersiden af døren til handicaptollettet.

Jeg har noteret mig det oplyste.

Det samlede areal for toilettet er knap 5 m². Gulvarealet har et tilstrækkeligt stort manøvreareal – det vil sige mere end 1,5 meter i diameter som er det der anbefales i DS 3028:2001.

Af pkt. 4.4.4 i Bygningsreglementet 1995 som er gældende for denne bygning, fremgår bl.a. følgende:

”Stk. 5. I kontor- og administrationsbygninger skal på de etager, hvor der indrettes wc-rum, mindst et af disse være indrettet, så det kan anvendes af personer i kørestol. Mindst et wc-rum, som kan anvendes af personer i kørestol, skal indrettes i stueetagen eller andre etager med adgang via elevator, lift eller lignende.

(4.4.4, stk. 5) Indretning af wc-rum, som kan benyttes af personer i kørestol, kan ske ved:

- at den frie åbning i dør til wc-rum er mindst 77 cm.
- at placere håndvask og wc over et hjørne på hver sin sammenstødende væg, så håndvask kan nås af person siddende på wc.
- at have en fri afstand på min. 0,9 m ved den side af wc, der vender bort fra håndvask.
- at have et frit manøvreareal med en diameter på 1,5 m fri af dørens opslagsareal.
- at toiletsæde har en højde på 48 cm.
- at have opklappelige armstøtter i højde 0,8 m på begge sider af wc.”

Som det fremgår af reglementets tekst, skal bygninger som er omfattet af bygningsreglementet have mindst ét wc-rum som er handicapegnet. De nævnte specifikationer med angivelser af mål mv. er imidlertid ikke bindende.

I DS 3028:2001, pkt. 4.5, er anbefalingerne for handicaptolletter i bygninger der er åbne for offentligheden bl.a.:

- at der skal være et frit manøvreareal på mindst 1,5 m i diameter,
- at wc’et skal have en højde på 0,48-0,50 m til overkant af toiletskålen (inklusive sæde),
- at wc’ets forkant skal placeres 0,8 m fra bagvæg,
- at håndvaskens overkant placeres 0,78-0,80 m over gulvet,
- at håndklæder, servietautomat eller anden tørremulighed anbringes inden for rækkevidde af såvel stående som siddende, der befinder sig foran håndvasken eller sidder på wc’et ,
- at spejl skal kunne benyttes af såvel stående som siddende, det vil sige række fra 0,9 til 1,9 m over gulv og

- at knage placeres på dørens inderside 1,2 meter over gulv.



Illustration 6. Handicaptoiletet på 1. sal

Wc'et er udstyret med armstøtter. Wc'et har en højde på ca. 40 cm fra gulv til toiletsæde.

Håndvasken er placeret ca. 80 cm over gulvet og er udstyret med en vandhane som er forholdsvis nem at betjene – også for personer med nedsat muskelkraft i arme og hænder.

På væggen ved siden af håndvasken er der placeret en stor toiletrulleholder, en sæbedispenser og en servietautomat. Servietautomaten er placeret 140 cm over gulvet.

Over håndvasken er et stort spejl hvis underkant er ca. 110 cm fra gulvet.

Jeg anførte følgende i den foreløbige rapport:

”Wc’ets højde og placeringen af servietautomat og spejl er ikke i overensstemmelse med de ovenfor nævnte anbefalinger, men da der

alene er tale om anbefalinger, og da toilettet ikke er decideret uegnet til handicappede, har jeg ikke grundlag for at henstille til kommunen/boldklubben at få foretaget ændringer på de nævnte områder. Jeg beder dog kommunen/boldklubben om at overveje at ændre højden på wc'et, at sænke servietautomaten og at sænke spejlet over vasken til et niveau i overensstemmelse med det ovenfor nævnte eller at opsætte endnu et spejl i den rette højde. Jeg beder kommunen om at underrette mig om udfaldet af overvejelserne.”

Odense Idrætspark har i brev af 8. oktober 2007 oplyst at Odense Boldklub og idrætsparken ved førstkommende lejlighed vil ændre højden på wc'et samt sænke servietautomaten og spejlet.

Jeg har noteret mig det oplyste.

4.5 Andre publikumspladser for kørestolsbrugere

Som oplyst ovenfor i afsnit 4.3 er det kun muligt at have én ledsager med hvis en kørestolsbruger ønsker at benytte de egentlige handicappladser på hovedtribunen. Hvis en kørestolsbruger således ønsker at se en kamp sammen med en større gruppe af venner, er der mulighed for at dette kan lade sig gøre på de almindelige tribuner.

For enden af den del af p-pladsen hvor handicapparkeringspladserne er placeret, fører en asfaltbelagt sti på et par meter hen til en indgang i hegnet ind til stadion. Indgangen er ca. 170 cm bred.



Illustration 7. Indgang for handicappede til de almindelige tribuner

Hver tribune er opdelt med en midtergang som går hele stadionet rundt. Midtergangen er ca. 160 cm bred og er forsynet med klapsæder. Det er efterfølgende oplyst at midtergangen samtidig er flugtvej og derfor alene kan benyttes som adgangsvej for kørestolsbrugere. De steder hvor midtergangen ikke benyttes som flugtvej, vil en kørestolsbruger dog uden problemer kunne placere sig omgivet af sine venner og/eller familie.



Illustration 8. Midtergangen på en af tribunerne

Dét at man kan placere sig på en hvilken som helst af de fire tribuner, betyder også at en kørestolsbruger har mulighed for at sidde sammen med ”sit eget” holds andre fans.

Jeg har ikke nogen bemærkninger til disse forhold.

4.6 Trapperne på stadion

Adskillige steder på stadion er der trappeforløb som fører henholdsvis op og ned til sæderækkerne. De enkelte trappe trin, som er af meget forskellig dybde, er markeret med gul kontrastfarve. Farven er imidlertid mere eller mindre slidt af på en del af trinnene.

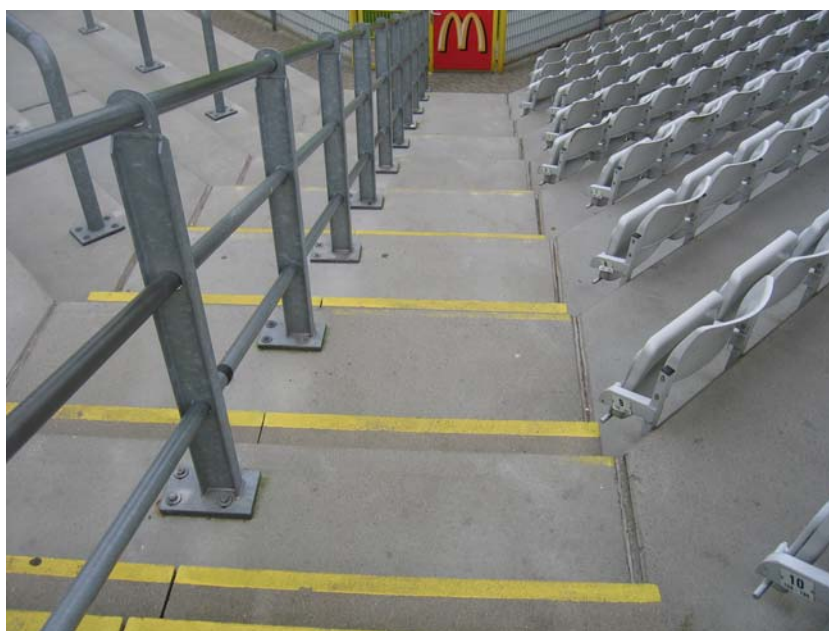


Illustration 9: Et trappeforløb på stadion

Statens Byggeforskningsinstitut anbefaler at trinforkanter på trapper markeres på hvert trin med kontrastfarve på en sådan måde at det kan ses både når man går op, og når man går ned.

I den endelige rapport skrev jeg således:

”Jeg beder kommunen oplyse om eventuelle planer for at genopfriske markeringen af trappens trin med kontrastfarve. Dette vil ikke alene lette synshandicappedes brug af trappen, men vil for denne persongruppe også medvirke til at sikre imod at trappen overses oppefra med den risiko for fald der kan følge heraf.”

Odense Idrætspark har i brev af 8. oktober 2007 oplyst at idrætsparken i løbet af efterårssæsonen 2007 og forårssæsonen 2008 vil foretage en genopfriskning af alle trapper på stadion således at de fortsat har en klar gul kontrastfarve.

Opfølgning

Jeg betragter herefter inspektionen af Odense Kommunes fodboldstadion for afsluttet.

Underretning

Denne rapport sendes til Odense Kommune, Odense Idrætspark og Odense Boldklub A/S, Statens Byggeforskningsinstitut, Center for Ligebehandling af Handicappede, Erhvervs- og Byggestyrelsen og Folketingets Retsudvalg.

Lennart Frandsen
Inspektionschef