



Brændkjærskolen
Brændkjærgade 92
6000 Kolding

Gammeltorv 22
DK-1457 København K

Tlf. +45 33 13 25 12
Fax +45 33 13 07 17

www.ombudsmanden.dk
post@ombudsmanden.dk

Personlig henvendelse: 10-14
Telefonisk henvendelse:
Man.-tors. 9-16, fre. 9-15

Endelig rapport – tilsyn med tilgængeligheden på Brændkjærskolen

13-10-2016

Den 30. marts 2016 foretog Folketingets Ombudsmand et tilgængelighedstilsyn af Brændkjærskolen i Kolding Kommune.

Dok.nr. 16/00174-39/MJK
Bedes oplyst ved henvendelse

Denne rapport om tilsynet blev den 31. maj 2016 sendt til Brændkjærskolen med henblik på, at skolen kunne få lejlighed til at fremkomme med eventuelle bemærkninger om de faktiske forhold og med anmodning om oplysninger mv. om nærmere angivne forhold.

Den 4. juli 2016 modtog jeg Brændkjærskolens svar i brev af 30. juni 2016. Af svaret fremgår det indledningsvist, at der flere steder i den foreløbige rapport står "centerklasser", men at skolen ikke har centerklasser. I denne rapport er der taget højde herfor. Skolen bemærkede også, at der i den foreløbige rapport er en fejlagtig angivelse af placeringen af skolens musiklokaler. Dette er ligeledes korrigeret i denne rapport.

Af skolens svar fremgår det endvidere, at skolen havde oversendt en række af de anbefalinger, som jeg havde fremsat i min foreløbige rapport, til henholdsvis By- og Udviklingsforvaltningen og til Børne- og Uddannelsesforvaltningen.

På den baggrund skrev jeg den 6. juli 2016 til By- og Udviklingsforvaltningen og Børne- og Uddannelsesforvaltningen i Kolding Kommune, at jeg gik ud fra, at kommunen ville sende mig de oplysninger mv., som jeg havde bedt om i den foreløbige rapport.

Med e-mail af 12. juli 2016 modtog jeg By- og Udviklingsforvaltningens svar i brev af samme dato. Børne- og Uddannelsesforvaltningen har sendt mig sit svar i e-mail af 8. august 2016.

Derudover har en af mine medarbejdere den 15. august 2016 telefonisk indhentet yderligere oplysninger fra forvaltningerne.

Brændkjærskolens og forvaltningernes bemærkninger og svar på den foreløbige rapport er indarbejdet på de relevante steder.

Indledning

Efter § 7, stk. 1, i lov om Folketingets Ombudsmand (lovbekendtgørelse nr. 349 af 22. marts 2013) omfatter ombudsmandens kompetence alle dele af den offentlige forvaltning. Efter lovens § 18 kan ombudsmanden undersøge enhver institution eller virksomhed samt ethvert tjenestested under ombudsmandens virksomhed. Folketingets Ombudsmand foretager løbende tilsynsbesøg på offentlige institutioner, f.eks. fængsler, arresthuse, psykiatriske afdelinger og sociale bosteder.

Folketinget vedtog den 2. april 1993 beslutningsforslag B 43 om ligestilling og ligebehandling af mennesker med handicap med andre borgere. Folketinget bad ved beslutningen Folketingets Ombudsmand om at "følge udviklingen i ligebehandlingen og eventuelt meddele påtale, hvor dette er muligt inden for ombudsmandens kompetence". Beslutningsforslaget blev gentaget i forbindelse med Folketingets gennemførelse af FN's Handicapkonvention i 2010 (jf. folketingsbeslutning B 15 af 17. december 2010).

Folketingets Ombudsmand foretager som en del af sit arbejde på handicapområdet tilsyn med offentlige bygninger, særligt med handicaptilgængelighed for øje. Tilsynene omfatter normalt bygningernes tilgængelighed for alle brugere af bygningerne. Formålet med tilsynene er dels generelt at følge udviklingen på området for tilgængelighed for mennesker med handicap og derved indvinde erfaringer vedrørende det mere generelle arbejde på området, dels i konkrete tilfælde at påpege fejl og mangler, hvor det er nødvendigt.

Ombudsmanden foretog den 30. marts 2016 tilsyn af tilgængeligheden på Brændkjærskolen i Kolding Kommune. Besøgsholdet bestod af afdelingschef Morten Engberg, børnesagkyndig Irene Rønn Lind, konsulent Anders J. Andersen og fuldmægtig Mai Emilie Gori.

Tilsynet bestod af en indledende samtale, en rundgang på skolen og en afsluttende samtale. Ved den indledende samtale deltog, ud over besøgsholdet, skolelederen, lederen af Specialcenter Brændkjær, en lærer i specialcentret, skolens tekniske serviceleder, en pædagogisk konsulent fra Kolding Kommune og to repræsentanter fra Kommune Ejendomme i Kolding Kommune. Ved den afsluttende samtale deltog skolelederen, lederen af Specialcenter Brændkjær, læreren i specialcentret og de to repræsentanter fra Kommune Ejendomme i Kolding Kommune.

Tilsynet blev planlagt og gennemført på baggrund af de oplysninger, som Folketingets Ombudsmand havde modtaget fra Brændkjærskolen forud for besøget.

Det retlige grundlag

Grundlaget for ombudsmandens vurderinger i tilsynssager som den foreliggende er de gældende regler på området, herunder særligt byggelovgivningen, FN's standardregler om lige muligheder for handicappede, FN's Handicapkonvention og Statens Byggeforskningsinstituts (SBI) anbefalinger.

Den 1. juli 2016 trådte bygningsreglement 2015 i kraft (§ 3, stk. 1, i bekendtgørelse nr. 1028 af 30. juni 2016 om offentliggørelse af bygningsreglement 2015 (BR15)). Bygningsreglement 2010 gjaldt således frem til 30. juni 2016.

Det følger af FN's Handicapkonventions artikel 9, at deltagerstaterne skal træffe passende foranstaltninger til at sikre, at personer med handicap på lige fod med andre har adgang til de fysiske omgivelser og transportmuligheder, den information og kommunikation og de øvrige faciliteter og tilbud, der er åbne for eller gives offentligheden. Dette omfatter bl.a. identifikation og afskaffelse af hindringer og barrierer for tilgængelighed til bl.a. bygninger, veje, transportmuligheder og andre indendørs og udendørs faciliteter, herunder skoler, boliger, sygehuse og andre sundhedsfaciliteter og arbejdspladser, ligesom det omfatter informations- og kommunikationstjenester mv.

Af FN's Handicapkonventions artikel 24 fremgår det, at deltagerstaterne skal anerkende, at personer med handicap har ret til uddannelse. For at virkeliggøre denne ret uden diskrimination skal deltagerstaterne sikre et inkluderende uddannelsessystem på alle niveauer.

Ombudsmanden har desuden mulighed for at foretage vurderinger ud fra almenmenneskelige og humanitære synspunkter, jf. § 18, 2. pkt., i lov om Folketingets Ombudsmand.

Materiale modtaget inden tilsynsbesøget

Forud for besøget modtog jeg bl.a. materiale om skolens handicapfaciliteter, oplysning om antal elever med handicap samt oplysning om deres handicap, oplysning om tilgængelighedstiltag, kort over skolen, en undervisningsmiljøvurdering fra 2011 samt resultaterne af en trivselsrapport fra 2015.

Brændkjærskolen havde desuden forud for besøget oplyst, at der ikke havde været klager over tilgængeligheden på skolen.

I mit åbningsbrev af 5. februar 2016 havde jeg desuden bedt om at modtage en kort redegørelse for, hvordan Brændkjærskolen sikrer god tilgængelighed til og i bygningen og på matriklen i øvrigt.

I e-mail af 10. marts 2016 oplyste skolelederen, at der af hensyn til tilgængeligheden foretages "oprydningskampagner" med jævne mellemrum i både klasselokaler og på gangene i bygningen.

Brændkjærskolen

Brændkjærskolen er en folkeskole og består af en almenskole med elever fra børnehaveklassen til 10. klasse, en skolefritidsordning og Specialcenter Brændkjær med elever fra børnehaveklassen til 6. klasse. Skolen er opført i 1955 og er udbygget flere gange. Senest i perioden 2000-2004, hvor bl.a. indskolingsafdelingen samt fagbygningen blev renoveret og udbygget. Specialcenter Brændkjær har lokaler i fire af skolens ældre bygninger.

Skolens specialcenter er for elever med bl.a. indlæringsvanskeligheder og elever med bevægelseshandicap og eventuelle medfølgende indlæringsvanskeligheder. På tidspunktet for tilsynsbesøget gik der 56 elever i specialcentret fordelt i seks grupper. Elever med autisme eller fysisk handicappede uden sprog modtager som oftest undervisning i særskilte grupper af mindre størrelse.

Ledelsen oplyste, at eleverne i specialcentret efter 6. klasse bliver overflyttet til Vonsild Skole, hvor der er centerklasser fra 7.-10. klasse. Kun få af eleverne visiteres til at komme til en anden skole på grund af elevernes kognitive niveau. Ledelsen oplyste endvidere, at det på sigt er planen, at samtlige klassetrin skal rykkes til Vonsild Skole.

Ledelsen oplyste, at der på nuværende tidspunkt ikke er integration mellem eleverne fra specialcentret og eleverne fra almenskolen på grund af stor forskel i elevernes kognitive niveau. Specialcentret har sit eget elevråd og arrangerer egne aktiviteter og arrangementer.

Fritagelse for undervisning

Ledelsen oplyste, at ikke alle elever i specialcentret bliver undervist i den fulde fagrække. Besøgsholdet spurgte, om der foreligger en formel fritagelse for de elever, som ikke kan modtage undervisning i hele fagrækken. Ledelsen oplyste hertil, at elever fritages for undervisning ud fra en konkret og individuel vurdering af den enkelte elevs ressourcer, og at elevernes forældre i forbindelse med underskrivelse af elevernes elevplan skriver under på et dokument vedrørende fritagelse for undervisning. Brændkjærskolen oplyste endvidere, at de elever, der fritages for undervisning, tilbydes mere af anden undervisning.

Besøgsholdet gjorde herefter opmærksom på § 13, stk. 1, i bekendtgørelse om folkeskolens specialundervisning og anden specialpædagogisk bistand (bekendtgørelse nr. 693 af 20. juni 2014), der har følgende ordlyd:

”§ 13. Har en elev usædvanligt store vanskeligheder i et fag, således at det ikke skønnes hensigtsmæssigt at give eleven specialundervisning i faget, kan eleven med forældrenes samtykke fritages for undervisning i

dette fag, dog ikke for så vidt angår dansk og matematik. Afgørelse herom træffes af skolens leder på grundlag af en pædagogisk-psykologisk vurdering. Eleven skal have anden undervisning i stedet for det pågældende fag.”

Besøgsholdet anmodede – i det omfang det var muligt – om at modtage kopi af to eksempler på fritagelser for undervisning fra hver af specialcentrets klasser. Med henblik på at sikre tilfældighed i udvælgelsen af sagerne bad besøgsholdet om at få sager for de to førstefødte i hver klasse.

Med brev af 13. april 2016 har Brændkjærskolen fremsendt kopi af otte afgørelser vedrørende fritagelse for undervisning.

Det fremgår af de otte afgørelser, som Brændkjærskolen har sendt, at skolen har en formular vedrørende fritagelse for undervisning, hvoraf der fremgår den enkelte elevs navn og hvilke fag, eleven fritages for grundet faglige udfordringer. Det fremgår endvidere, at fritagelsen godkendes ved forældrenes underskrift.

Under henvisning til § 13, stk. 1, i bekendtgørelse om folkeskolens specialundervisning og anden specialpædagogisk bistand, anbefalede jeg i den foreløbige rapport, at der i skolens formular blev indsat et felt, hvoraf der fremgår en kort redegørelse for grundlaget for fritagelsen med henvisning til den foretagne pædagogisk-psykologiske vurdering samt et felt, hvoraf det fremgår, hvilken anden undervisning eleven får.

Brændkjærskolen har i sit svar af 30. juni 2016 oplyst følgende:

”Skolen finder at de foreslåede tiltag er gode, og vil indarbejde dem i arbejdet fra skoleåret 2016/17 på den måde, at vi har uddybet formularen om oplysning af fritagelse for fag. Der er dermed indsat to felter som beskriver grundlaget for fritagelse af undervisningen for den enkelte elev og hvilken anden undervisning/pædagogisk lærings aktivitet eleven får.”

Jeg har noteret mig det oplyste og foretager mig ikke mere i den anledning.

Medicinering mv.

Ledelsen oplyste, at der i specialcentret er elever, der skal have medicin i løbet af skoledagen, ligesom der er flere af eleverne, der skal have sondemad.

Besøgsholdet spurgte bl.a. nærmere ind til lærernes erfaringer med at give eleverne sondemad. Personalet oplyste, at de ikke selv lægger sonderne, og at de modtager instruktioner om, hvordan sondemaden skal gives. Besøgsholdet talte med en lærer, der oplyste, at hun var tryk ved at give sondemad.

Skolens bistand til at give sondemad giver mig ikke anledning til bemærkninger.

Besøgsholdet spurgte endvidere ind til medicineringen af eleverne i specialcentret i skoletiden. En lærer i specialcentret oplyste, at antallet af børn, der skal have medicin, varierer. Eleverne har deres egen medicinkasse med navn og cpr-nr. på. Medicinkassen medbringes hver dag, og medicinen er doseret af forældrene. Medicinkasserne overleveres til skolens personale og opbevares i det enkelte barns klasselokale i et aflåst medicinskab. Hverken lærerne eller pædagogerne i specialcentret er uddannet i håndtering af medicin.



Eksempel på medicinkasser

På besøgsdagen udleverede ledelsen et notat af 5. oktober 2015 vedrørende medicinering og håndtering af medicin i specialcentret. I notatet er der bl.a. henvist til Sundhedsstyrelsens skrivelse nr. 9575 af 25. oktober 2010 om medicingivning til børn i dagtilbud, skoler og skolefritidsordninger.

Det følger bl.a. af skrivelsen, at ledelsen på dagtilbud, skoler og skolefritidsordninger har ansvar for, at det af en skriftlig instruktion til personalet fremgår, hvordan børnenes medicin skal håndteres og opbevares. Det følger endvidere, at medicinen skal opbevares, så den er utilgængelig for uvedkommende, og det anbefales, at institutionen, skolen mv. for hvert barn nedskriver, hvornår og af hvem medicinen er givet.

Brændkjærskolen har i notatet om medicinering og håndtering af medicin fastsat følgende retningslinjer for medicinhåndtering, som forældrene skal være informeret om:

"Børn må ikke selv håndtere medicin. Medicinen skal opbevares korrekt således, at andre børn ikke kommer til at indtage medicinen.

Det betyder at:

- Al medicin skal optælles og lægges i doseringsæsker og den originale tomme emballage skal følge med medicinen. På emballagen skal elevens navn, brugsanvisning og personlig dosering være påtrykt.
- Opbevaring af medicin, som indtages i skoletiden: medicin skal altid være i aflåst skab. Ved p.n.medicin, eks. medicin mod kramper, som eleven har på sig, skal der medfølge en logbog, som beskriver mængden af medicin eleven har på sig, og hvornår medicinen er 'udleveret' og benyttet samt af hvilken personale ved navns nævnelse/initialer.
- Transport af medicin mellem skole og hjem, som indtages i skoletiden: Transport af medicin må kun foregå mellem voksne. Forældre afleverer direkte til skolens personale, eller efter aftale til elevens chauffør, som afleverer det til skolens personale. Eleven må på intet tidspunkt selv transportere medicin mellem skole og hjem/institution. Skolen udleverer kasse til opbevaring af medicin. Kassen skal bruges til opbevaring og transport af medicin.
- Medicin, som kun indtages uden for skoletiden i hjem/aflastning: Det er forældrenes ansvar selv at sørge for, at medicin der kun bruges i aflastningen opbevares i aflåst weekendtaske eller i låst medicintaske i weekendtasken. Medicin må aldrig transporteres uafåst i elevens taske. Det er et forældreansvar at sikre dette."

Sundhedsstyrelsens skrivelse om medicingivning til børn i dagtilbud, skoler og skolefritidsordninger indeholder et afsnit om akutte tilfælde. Det fremgår heraf, at der i sjældne tilfælde ved nogle kroniske sygdomme kan opstå hurtigt ind-sættende anfaldsfænomener, og at den behandlende læge i disse tilfælde ofte vil have ordineret medicin, som personalet efter aftale med forældrene straks kan give, samtidig med at der tilkaldes ambulance. Det fremgår endvidere af skrивelsen, at det er vigtigt, at der i pågældende tilfælde i institutionen forud-gående har været en drøftelse med forældrene på baggrund af instruktionen fra lægen.

Med henvisning til Sundhedsstyrelsens skrivelse anbefalede jeg i den forelø-bige rapport, at Brændkjærskolen, f.eks. i sine retningslinjer, videreformidlede oplysningen om, at det er vigtigt i sådanne tilfælde, at der har været en forud-gående drøftelse med forældre til elever med risiko for akutte tilfælde. Jeg

anbefalede endvidere med henvisning til Sundhedsstyrelsens skrivelse, at skolen for hvert barn nedskriver, hvornår og af hvem medicinen er givet.

Brændkjærskolen har i sit svar af 30. juni 2016 oplyst følgende:

”Skolen finder de foreslåede tiltag gode, og vil indarbejde dem i både retningslinjer og arbejds gange fra skoleåret 2016/17.

Vi er pt. i gang med at udarbejde retningslinjer omkring medicin for de elever, som skal have medicin i skoletiden. Vi arbejder pt. på at udarbejde en formular, hvor der dagligt skal påføres af hvem og hvornår, der gives medicin i skoletiden. Formularen vil blive en del af elevens kontakt mappe, som er den daglige kommunikation mellem skole og hjem.

Ligeledes er vi undersøgende omkring medicinkursus til personalet. Vi har taget kontakt til den kommunale sundhedspleje omkring kursus i medicin håndtering.”

Jeg har noteret mig det oplyste og foretager mig ikke mere i den anledning.

Aflåsning af udgangsdøre

Ledelsen oplyste, at der havde været problemer med, at nogle elever fra specialcentret forlod skolen, uden at det forudgående var aftalt. På den baggrund var dørautomatikken på udgangsdørene til specialcentrets bygninger blevet afmonteret, og det var på forskellige måder sikret, at eleverne ikke på egen hånd kan forlade bygningen.

Besøgsholdet så et eksempel på, at der på en af udgangsdørene var monteret to håndtag, der skulle åbnes samtidig. Eleverne kunne ikke umiddelbart selv nå det øverste håndtag, og besøgsholdet bemærkede hertil, at der de facto var tale om aflåsning af døren. Besøgsholdet så endvidere eksempel på, at der på en udgangsdør var monteret en dørlås med kode.



Eksempler på aflåste udgangsdøre, specialcentrets indgang E og D

Ledelsen oplyste, at aflåsningen af hoveddørene havde været nødvendig af hensyn til elevernes sikkerhed, idet der ellers var en risiko for, at eleverne ville forlade skolens område alene. Ledelsen oplyste hertil, at flere af elevernes kognitive niveau gjorde, at det ikke var muligt at forklare, at de ikke må forlade skolen. Ledelsen oplyste endvidere, at flere af elevernes forældre havde krævet, at udgangsdørene blev låst.

Aflåsning af specialcentrets udgangsdøre rejser efter min opfattelse umiddelbart spørgsmål om, hvorvidt der kræves hjemmel til at foretage denne begrænsning af elevernes bevægelsesfrihed. På den baggrund skrev jeg i den foreløbige rapport, at jeg havde besluttet at udskille dette spørgsmål til en særskilt sag, som jeg ville vende tilbage til Brændkjærskolen om.

Jeg har efterfølgende besluttet ikke på nuværende tidspunkt at foretage mig yderligere i denne anledning.

Brændkjærskolens hjemmeside

På Brændkjærskolens hjemmeside var der forud for besøget ingen oplysninger om tilgængelighed til skolen eller om skolens handicapfaciliteter i øvrigt.

Det var desuden ikke muligt at få læst hjemmesidens tekst højt via eksempelvis det program, der kan hentes på Digitaliseringsstyrelsens hjemmeside www.adgangforalle.dk (med ikon som en fjernbetjening).

På denne baggrund anbefalede besøgsholdet, at Brændkjærskolen sørger for, at skolens hjemmeside fremover vil indeholde oplysninger om bl.a. handicapparkering og toiletforhold for personer med handicap. Besøgsholdet anbefalede desuden, at der på Brændkjærskolens hjemmeside kommer en henvisning til www.adgangforalle.dk, hvor programmet, der gør det muligt at få si-

dens tekst oplæst, kan downloades. For så vidt angår den tekniske opsætning af hjemmesiden henviste besøgholdet til Web Content Accessibility Guidelines (WCAG 2.0), der er en international standard, som skal sikre, at hjemmesider er tilgængelige for flest mulige i flest mulige situationer.

I den foreløbige rapport bad jeg om oplysning om, hvad der var sket i den anledning.

Brændkjærskolen har i sit svar af 30. juni 2016 oplyst følgende:

”Der forventes etableret et nyt design på hjemmesiden i kommende skoleår. I den forbindelse vil de foreslåede forbedringer blive indarbejdet.”

Jeg har noteret mig det oplyste og foretager mig ikke mere i den anledning.

Adgangsforhold

I specialcentrets tumlerum var der en branddør, hvor besøgholdet målte trinnet fra det indvendige gulv til arealet uden for branddøren til at være ca. 25 cm højt. Der var ingen mobilrampe i tilknytning til udgangen. Besøgholdet bemærkede, at det ikke var muligt for en kørestolsbruger at benytte nødudgangen på egen hånd.

Det følger af SBI's tjekliste vedrørende bygningsreglementet fra 2015 om døre, at arealet uden for yderdøre skal være i samme niveau som det indvendige gulv. Det fremgår endvidere, at højden af dørtrin højst må være 2,5 cm (www.sbi.dk/tilgængelighed).

Bygningen er fra 1960 og dermed ikke omfattet af det nugældende bygningsreglement. Udgangen lever imidlertid ikke op til de nugældende krav i bygningsreglementerne for 2010 og 2015 til højden på dørtrin. Da skolen har en gruppe af elever med handicap, anbefalede besøgholdet derfor med henvisning til SBI's tjekliste, at trinnet blev udlignet, så udgangen fra tumlesalen kan anvendes som nødudgang for personer med bevægelseshandicap.

I den foreløbige rapport bad jeg om Brændkjærskolens bemærkninger hertil.

Ved indgangen til gymnastiksalen var der en niveauforskel på ca. 12 cm. Der var en døråbnerknop på indersiden af døren, men den virkede ikke, og der var ikke automatisk døråbning.



Indgang til gymnastiksalen

Besøgsholdet anbefalede med henvisning til SBI's tjekliste, at niveauforskellen blev udlignet, så udgangen fra gymnastiksalen gøres tilgængelig for personer med bevægelsehandicap.

I den foreløbige rapport bad jeg om Brændkjærskolens bemærkninger hertil.

Langs gangen ved skolens indgang I var der fem udgange til almenskolens skolegård. Besøgsholdet bemærkede, at der var en niveauforskel på ca. 7 cm fra det indvendige gulv til dørenes bundstykker. Ved den første udgangsdør var der endvidere en niveauforskel på ca. 10 cm fra bundstykket til skolegården. Niveauforskellen på ca. 10 cm blev udlignet ned langs gangen, og ved den andensidste udgang var der alene en niveauforskel mellem det indvendige gulv og bundstykket.



Første udgang til almenskolens skolegård fra gangen ved skolens indgang I

Besøgsholdet bemærkede, at udgangsdørene ikke levede op til de nugældende krav efter bygningsreglementet fra hverken 2010 eller 2015, og besøgsholdet anbefalede, at niveauforskellene blev udlignet, jf. SBI's tjekliste.

I den foreløbige rapport bad jeg om Brændkjærskolens bemærkninger hertil.

I sit svar af 30. juni 2016 skrev Brændkjærskolen, at anbefalingerne var oversendt til By- og Udviklingsforvaltningen, der står for det planlagte bygningsvedligehold på skolerne i Kolding.

Kolding Kommune, By- og Udviklingsforvaltningen, har i sit svar af 12. juli 2016 skrevet følgende:

”Kommunale Ejendomme vil sørge for, at etablering af niveaufri adgange ved alle, de nævnte døre, vil indgå som aktiviteter i vores plan for bygningsvedligehold således, at disse vil blive udført indenfor de næste fire år.”

By- og Udviklingsforvaltningen har telefonisk den 15. august 2016 supplerende oplyst, at kommunen har årlige gennemgange af sine bygninger og i den forbindelse lægger en plan for de følgende 4 år. Kommunen kunne ikke på nuværende tidspunkt oplyse, om etablering af niveaufrie adgange ved alle de nævnte døre ville komme til at indgå som aktivitet i planen for de kommende 4 år. Den kommende plan forventes klar i slutningen af 2016 eller begyndelsen af 2017.

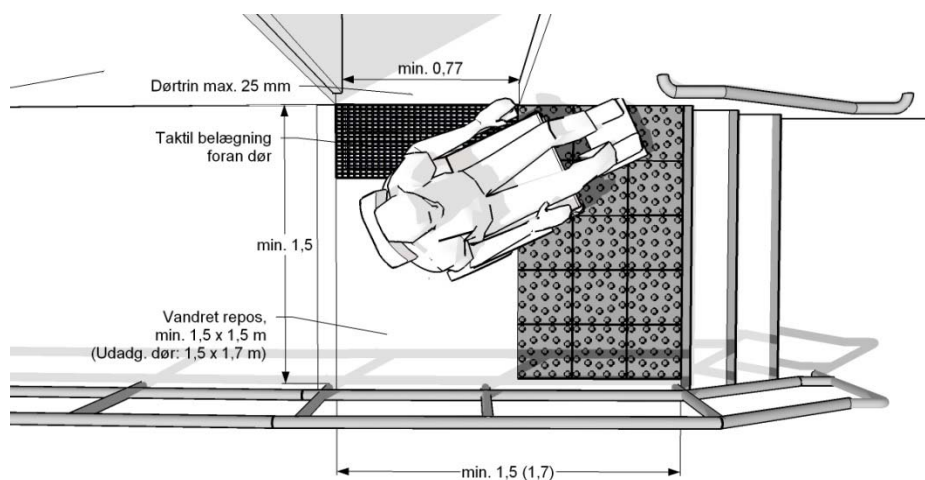
Jeg har noteret mig det oplyste. Jeg beder om inden 6 måneder fra dateringen af denne rapport at blive underrettet om, hvorvidt etablering af niveaufrie adgange ved (alle) de nævnte døre indgår i planen for de følgende 4 år.

Ved indgangen fra skolens atriumgård til bl.a. hjemkundskabslokalet var der en udadgående dør med automatisk døråbning. Døren havde en åbningskraft på ca. 4 kg. Der var flisebelægning foran døren med en stigning på 5,6 grader, et begrænset plant areal foran døren og en niveauforskel mellem ude- og indeareal. Kombinationen af disse forhold gjorde det vanskeligt for en kørestolsbruger at betjene døren.



Indgang fra atriumgård til bl.a. hjemkundskabslokale

Det følger af SBI's tjekliste vedrørende bygningsreglementet fra 2015 om døre, at der uden for udadgående yderdøre skal være et vandret, fast og plant areal på 1,5 m x 1,7 m målt fra dørens hængselside. Endvidere anbefaler SBI som vejledende mål, at døre har en betjeningskraft på max. 25 N, svarende til en vægt på ca. 2,5 kg. Derudover skal den kunne betjenes med en lukket hånd, jf. tjekliste om døre (www.sbi.dk/tilgængelighed).



Tegning fra tjekliste, døre – www.sbi.dk/tilgængelighed

Med henvisning til at skolen har en gruppe af elever med handicap, anbefalede besøgholdet, at der ved førstkommande lejlighed etableres et vandret

repos, jf. SBI's retningslinjer herom. I den foreløbige rapport anbefalede jeg desuden, at betjeningskraften blev justeret.

Jeg bad om Brændkjærskolens bemærkninger hertil.

Ved indgangen fra atriumgården til bl.a. natur- og tekniklokalet i udskolingen målte besøgsholdet et trin på 3,5 cm fra bunden af døren til fliserne. Endvidere målte besøgsholdet betjeningskraften af døren til 5,5 kg.

I den foreløbige rapport anbefalede jeg, at niveauforskellen blev udlignet, og at betjeningskraften blev justeret. Jeg bad om Brændkjærskolens bemærkninger hertil.

Ved flere af skolens indgange konstaterede besøgsholdet, at der var monteret knapper med teksten "døråbner", uden at døren kunne åbnes automatisk. Fra skolens side blev det oplyst, at knappernes funktion var at låse dørene op, når de var låst. En knap med denne tekst var bl.a. placeret ved indgangen til Brændkjærskolens svømmehal. Besøgsholdet bemærkede, at teksten var misvisende. Besøgsholdet konstaterede endvidere, at udgangsdøren til svømmehallen havde en åbningskraft på ca. 5 kg.

Besøgsholdet anbefalede, at der ved relevante steder på skolens døre blev anført en tekst på knapper og skilte, der svarede til funktionen. Jeg anbefalede desuden i den foreløbige rapport, at betjeningskraften på udgangsdøren til svømmehallen blev justeret.

Jeg bad om Brændkjærskolens bemærkninger hertil.

Besøgsholdet konstaterede endvidere under rundvisningen, at der ved ingen af skolens automatiske svingdøre var markering i gulvet til at indikere, at dørene svingede op.

Besøgsholdet anbefalede, at der ved samtlige automatiske svingdøre på skolen bliver lavet markering på underlaget af, at dørene svinger automatisk op, således at man bliver advaret om risikoen for at blive ramt af dørene.

I den foreløbige rapport bad jeg om Brændkjærskolens bemærkninger hertil.

I sit svar af 30. juni 2016 skrev Brændkjærskolen, at anbefalingerne var oversendt til By- og Udviklingsforvaltningen, der står for det planlagte bygningsvedligehold på skolerne i Kolding.

Kolding Kommune, By- og Udviklingsforvaltningen, har i sit svar af 12. juli 2016 skrevet følgende:

”Kommunale Ejendomme vil sørge for at betjeningskraften på dørene til hjemkundskabslokalet, natur- og tekniklokalet og til svømmehallen justeres umiddelbart.

...

Kommunale Ejendomme vil i løbet af efteråret 2016 sørge for at misvisende tekster på betjeningsknapper rettes. Der vil blive udført markeringer på gulve, hvor automatiske svingdøre svinger op.”

Jeg har noteret mig det oplyste og foretager mig ikke mere i den anledning.

Parkeringsforhold

Brændkjærskolen havde forud for besøget oplyst, at der ved skolen var specielle parkeringsmuligheder for forældre, der selv bringer og henter deres børn, og specielle parkeringspladser forbeholdt taxaer.

Under besøget fremgik det, at der var i alt to parkeringspladser ved specialcentrets indgang G med en skiltning, der viste, at den ene var forbeholdt taxaer, og den anden var reserveret til handicappusser. Derudover var der en afsætningsplads foran indgangen. Besøgsholdet bemærkede, at det ikke fremgik af skiltningen ved afsætningsarealet, at arealet var reserveret til handicapkørsel.

På tidspunktet for besøget var afmærkningerne mellem handicapparkeringspladserne skallet af, og det var derfor vanskeligt at se opdelingen mellem disse.



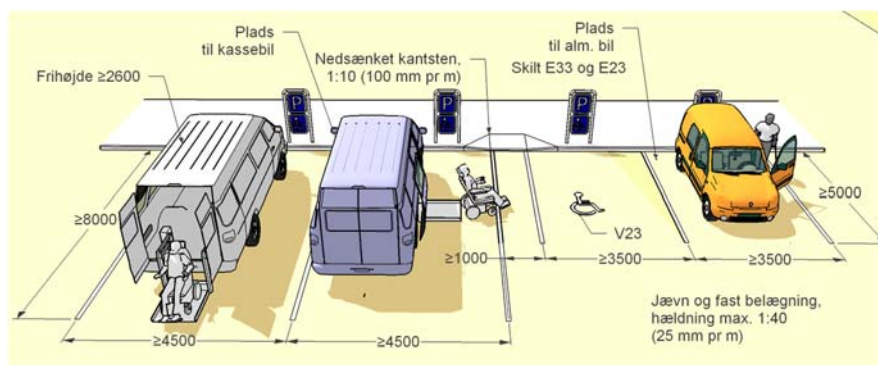
Parkeringspladser foran indgang G

Besøgsholdet anbefalede, at afsætningspladsen markeres med skiltning og piktogrammer, jf. færdselslovens § 92, stk. 3, jf. bekendtgørelse om vejafmærkning §§ 22 og 23 (tavle E33 og E23) og bekendtgørelse om vejafmærkning § 57 (afmærkning V23).

I den foreløbige rapport anbefalede jeg desuden, at afmærkningerne mellem parkeringspladserne blev tegnet op.

Jeg bad om Brændkjærskolens bemærkninger hertil.

Parkeringspladsen, der var reserveret til handicapbusser, målte ca. 2,2 m i bredden og ca. 8,2 m i længden. Afsætningspladsen målte ca. 2,9 m i bredden og ca. 8,2 m i længden. Den tredje parkeringsplads målte ca. 3,4 m i bredden og ca. 8,2 m i længden, men kan ikke anses for en handicapparkeringsplads, da den er forbeholdt taxaer.



Tegning fra tjekliste, parkeringspladser for personer med handicap – www.sbi.dk/tilgængelighed

Hverken parkeringspladsen, der var reserveret til handicapbusser, eller afsætningspladsen opfyldte størrelseskravene til handicapparkeringspladser i vejledningen til bygningsreglementerne for 2010 og 2015, punkt 2.4.2, stk. 3, der er 4,5 x 8 m for minibusser og 3,5 x 5 m for almindelige personbiler.

Efter det oplyste er parkeringspladserne etableret før 2010, og de er derfor hverken omfattet af bygningsreglementerne fra 2010 eller 2015. Skolen modtager imidlertid en gruppe elever med handicap, hvorfor skolen i højere grad bør imødekomme denne gruppe med god tilgængelighed. Jeg anbefalede i den foreløbige rapport, at Brændkjærskolen sikrede, at parkeringspladserne ved indgangen til specialcentret opfyldte de ovenstående vejledende mål fra SBI.

Jeg bad om oplysning om, hvad der var sket i den anledning.

Besøgsholdet anbefalede endvidere, at der blev etableret handicapparkeringspladser til almindelige biler og til kassebiler, som ikke var forbeholdt handicapbusser og taxaer. Besøgsholdet anbefalede i den forbindelse endvidere, at der blev etableret handicapparkeringspladser ved parkeringspladsen ved almenskolens indgang H-J, hvor der på besøgsdagen ikke var nogen handicapparkeringspladser. Besøgsholdet henviste i den forbindelse til SBI's vejledende oversigt over forholdet mellem parkeringsanlæggets størrelse i forhold til antallet af handicappladser.

Parkeringsanlæggets størrelse	Handicappladser til alm. biler 3,5 x 5,0 m	Handicappladser til kassebiler 4,5 x 8,0 m
1-9		1
10-25	1	1
26-50	1	2
51-75	2	2
76-100	2	3
101-150	3	3
151-200	3	4
201-500	4	4
501-1000	4	5

Oversigt fra tjekliste, parkeringspladser for personer med handicap – www.sbi.dk/tilgængelighed

I den foreløbige rapport anbefalede jeg endvidere, at Brændkjærskolen overvejede at etablere handicapparkeringspladser andre steder på skolens arealer bl.a. under henvisning til, at skolen benyttes til forskellige arrangementer efter skolens åbningstid.

Jeg henviste til det vejledende afstandskrav for af- og påstigning (30 meter) til indgang, jf. Bygningsreglement 10, punkt 2.4.2, stk. 3, og punkt 3.2.5 i Udearealer for alle (Udearealer for alle – sådan planlægges et tilgængeligt udemiljø, Dansk Standard håndbog 105:2012).

Jeg bad om oplysning om, hvilke overvejelser Brændkjærskolen gjorde sig i den anledning.

I sit svar af 30. juni 2016 skrev Brændkjærskolen, at anbefalingerne var oversendt til By- og Udviklingsforvaltningen, der står for det planlagte bygningsvedligehold og administrerer/vejleder om trafikforhold på skolerne i Kolding Kommune.

Kolding Kommune, By- og Udviklingsforvaltningen, har i sit svar af 12. juli 2016 skrevet følgende:

”Kommunale Ejendomme vil sammen med skolen i løbet af efteråret 2016 gennemgå parkeringsforholdene og få lavet en plan for at få dem rettet til efter jeres anbefalinger. Ændringer vil blive udført i foråret 2017.”

Jeg har noteret mig det oplyste og foretager mig ikke mere i den anledning.

Ved indkørslen til Brændkjærskolen var der et kort over Brændkjærskolen. Der var angivet, hvor der var mulighed for parkering, men der var imidlertid ingen skiltning om handicapparkering.



Skiltning ved indkørslen til Brændkjærskolen

Da personer med behov for handicapparkering vil have svært ved at finde handicapparkeringspladserne, når de ankommer til skolen, anbefalede jeg i den foreløbige rapport, at det blev skiltet, hvor handicapparkering er tilladt.

Jeg bad om Brændkjærskolens bemærkninger hertil.

Brændkjærskolen har i sit svar af 30. juni 2016 oplyst følgende:

”Skiltet vil blive påført angivelse af placeringen af handicapparkeringspladser, straks disse er etableret.”

Jeg har noteret mig det oplyste og foretager mig ikke mere i den anledning.

Toiletforhold

Brændkjærskolen havde forud for besøget oplyst, at der var i alt 10 handicap-toiletter på skolen. I specialcentret var der placeret et handicaptoilet ved indgang H og mellem indgang E og F. Denne bygning er fra 1954. Et handicaptoilet var placeret i bygningen med indgang G, der er fra 1960. Et handicaptoilet var placeret i pavillonen, der ligeledes er fra 1960. Et handicaptoilet var placeret i bygningen med indgang D, der blev etableret i 1996. I almenskolens bygninger var der fem handicaptoiletter.

Under besøget viste det sig, at der var yderligere et handicaptoilet i et specialomklædningsrum i svømmehallen.

Forud for tilsynsbesøget oplyste skolelederen telefonisk den 10. marts 2016, at hovedparten af skolens handicaptoiletter er fra samme byggeår som byg-

ningerne, de ligger i. Besøgsholdet bad om at modtage oplysninger om eventuelle renoveringer af skolens handicaptoiletter.

Brændkjærskolen har i brev af 13. april 2016 oplyst, at der har været foretaget renovering af toilettet ved specialcentrets indgang H. Skolen har oplyst, at renoveringen efter bedste skøn er udført i 2000.

Besøgsholdet besigtigede samtlige handicaptoiletter i specialcentret samt hovedparten af handicaptoiletterne i almenskolen.

Det første handicaptoilet ved specialcentrets indgang H, som besøgsholdet besigtigede, havde karakter af et plejetoilet frem for et egentligt handicaptoilet. Der var intet handicappiktogram uden for toilettet. Toilettet havde en automatisk dør og kunne ikke låses indefra. I rummet var et toilet med en toiletstol ved siden af. På hver side af toilettet var opsat armstøtter. Armstøtterne var opsat i en højde af 80 cm. Toiletsædet havde en højde af ca. 43 cm. Håndvasken var opsat i en højde af 82 cm og var 42 cm dyb. Det var på grund af afstanden ikke muligt at anvende håndvasken, når man sad på toilettet. I rummet var desuden et hæve-sænke-bord med skifteplads. I loftet hang en lift til personløft.



Handicaptolilet ved specialcentrets indgang H (lokale 11.4)

Det andet toilet mellem specialcentrets indgang E og F havde ligeledes karakter af et plejetoilet. I rummet var et toilet og en håndvask med hæve-sænkefunktion, der dog på besøgsdagen ikke virkede. Der var desuden opsat en bruser og tilhørende armatur i rummet. Toiletsædet havde en højde på 43 cm. Der var armstøtter på begge sider af toilettet opsat i en højde af 80 cm. Fra toilettet til armaturet på håndvasken var der ca. 95 cm. På grund af afstanden var det ikke muligt at anvende håndvasken, når man sad på toilettet. Håndvasken var placeret i en højde af 83 cm fra gulvet til vaskens øverste flade. Over håndvasken var et spejl placeret i en højde af 114 cm målt fra gulv til spejlets nederste kant. Papir til aftørring af hænder efter håndvask var placeret i en højde af 110 cm målt fra gulv til nederste kant. Håndspritautomat var placeret i en højde af 115 cm målt fra gulv til nederste kant.



Handicappedtoilet mellem specialcentrets indgang E og F (lokale 7.02)

Besøgsholdet gjorde opmærksom på, at der ved døren til et toilet på gangen mellem indgang E og H var et handicappiktogram, men det var ikke et handicappedtoilet.

Dernæst besigtigede besøgsholdet handicappedtoiletet ved specialcentrets indgang G. Toiletet havde også karakter af et plejetoilet og bestod af toilet, vask, håndspritautomat, beholder med papir samt skraldespand. I rummet var desuden et hæve-sænke-bord med skifteplads, et badekar, og i loftet hang en lift til personløft. Toiletsædet havde en højde på 45 cm. Der var armstøtter på begge sider af toiletet, der var placeret i en højde af 80 cm fra gulv. Fra toiletet til armaturet på håndvasken var der ca. 130 cm. På grund af afstanden var det ikke muligt at anvende håndvasken, når man sad på toiletet. Håndvasken var placeret i en højde af 83 cm fra gulvet til vaskens øverste flade og havde en manuel hæve-sænke-funktion. Over håndvasken var et spejl placeret i en højde af 120 cm målt fra gulv til spejlets nederste kant. Papir til aftørring af hænder efter håndvask var placeret i en højde af 107 cm målt fra gulv til nederste kant. Håndspritautomat var placeret i en højde af ca. 140 cm målt fra gulv til nederste kant. Der var intet handicappiktogram uden for toiletet.

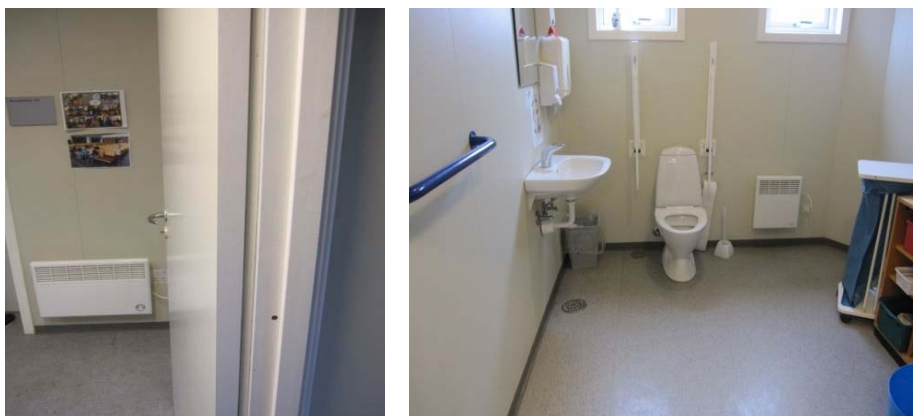


Handicappedtoilet i centerafdelingen, indgang G (lokale 15.77)

Om toilettet ved indgang H, toilettet mellem indgang E og F og toilettet ved indgang G bemærker jeg, at de alle har karakter af plejetoiletter. I specialcentret er der et specifikt behov på grund af elevernes handicap samt hensynet til medarbejdernes arbejdsforhold, og toiletternes fysiske indretning afspejler dette. Toiletterne er af ældre dato og lever ikke op til de nugældende krav til offentlige handicaptoiletter. (Se evt. nærmere herom på www.sbi.dk/tilgængelighed).

Jeg har af ovennævnte årsager ikke yderligere bemærkninger til indretningen af disse toiletter. Jeg anbefaler dog generelt, at der opsættes handicappiktogrammer ved dørene til samtlige skolens handicaptoiletter, og at handicappiktogrammet fjernes ved det toilet, der ikke er et handicaptoilet.

Besøgsholdet besigtigede endvidere handicaptoiletet i specialcentrets pavillon, hvor 3. og 4. klasse har lokaler. Besøgsholdet bemærkede indledningsvist, at døren til toilettet åbnede udad, men at der ikke var et tilbagetræks-håndtag på døren, hvorfor det for kørestolsbrugere eller andre med nedsat mobilitet var vanskeligt at lukke døren selv. Derudover var der ikke noget handicappiktogram ved toilettet. Toiletsædet havde en højde af 43 cm. Der var armstøtter på begge sider af toilettet, som var placeret i en højde af 80 cm fra gulv. Fra toilettet til armaturet på håndvasken var der ca. 55 cm. På grund af afstanden var det ikke umiddelbart muligt at anvende håndvasken, når man sad på toilettet. Håndvasken var placeret i en højde af 86 cm fra gulvet til vaskens øverste flade. Over håndvasken var et spejl placeret i en højde af 126 cm målt fra gulv til spejlets nederste kant. Papir til aftørring af hænder efter håndvask var placeret i en højde af 114 cm målt fra gulv til nederste kant. Håndspritautomat var placeret i en højde af ca. 150 cm målt fra gulv til nederste kant. Dispenseren til håndsæbe var opsat i en højde af 113 cm målt fra gulv til nederste kant.



Handicapp toilet i specialcentrets pavillon (lokale 7.99)

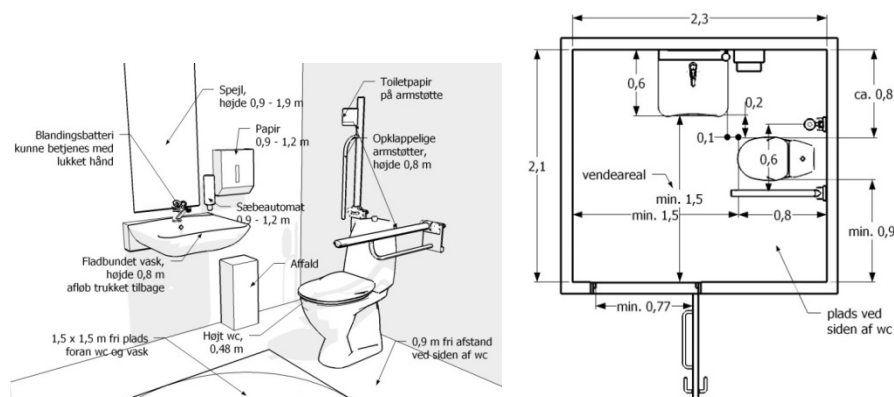
Besøgsholdet besigtigede endvidere det største af toiletterne i specialcentret, indgang D, som Brændkjærskolen forud for besøget havde oplyst, at personer med handicap kunne benytte.

Besøgsholdet bemærkede indledningsvist, at toilettet var et personaletoilet. Døren til toilettet åbnede udad, men der var ikke et tilbagetrækshåndtag på døren, hvorfor det for kørestolsbrugere eller andre med nedsat mobilitet var vanskeligt at lukke døren selv.



Toilet i specialcentret, indgang D (lokale 3.39)

Toiletsædet havde en højde af 43 cm. Der var ingen armstøtter. Fra toilettet til armaturet på håndvasken var der ca. 60 cm. På grund af afstanden var det ikke muligt at anvende håndvasken, når man sad på toilettet. Håndvasken var placeret i en højde af 84 cm fra gulvet til vaskens øverste flade. Over håndvasken var et spejl placeret i en højde af 120 cm målt fra gulv til spejlets nederste kant. Papir til aftørring af hænder efter håndvask var placeret i en højde af 116 cm målt fra gulv til nederste kant. Vendediameter var ca. 110 cm. Døren til toilettet åbnede udad, men der ikke var et tilbagetrækshåndtag på døren. Besøgsholdet bemærkede, at der ikke var tale om et handicapegnet toilet.



Tegning fra tjekliste for WC-rum, offentligt tilgængelige, fra www.sbi.dk/tilgængelighed

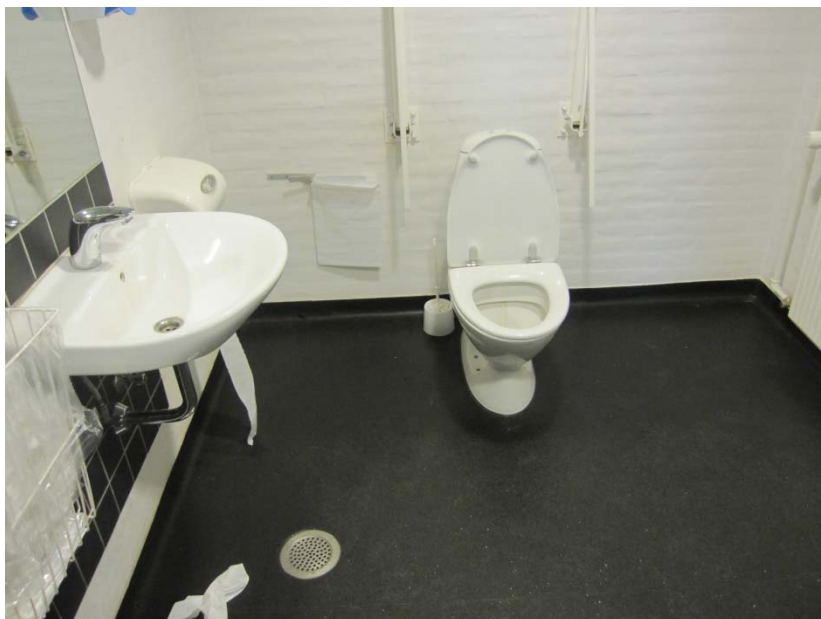
Handicaptolletterne i specialcentrets pavillon og bygning med indgang D er efter det oplyste etableret i samme år som bygningerne, der er fra henholdsvis

1960 og 1996. De er derfor hverken omfattet af bygningsreglementerne fra 2010 eller 2015.

Toiletterne levede heller ikke op til de nugældende krav til handicaptolletter. Skolen modtager imidlertid en gruppe elever med handicap, hvorfor skolen i højere grad bør imødekomme denne gruppe med god tilgængelighed. Besøgsholdet bemærkede bl.a., at det på grund af afstanden fra toiletterne til armaturerne på håndvasken ikke var muligt at anvende håndvasken, når man sad på toilettet. Besøgsholdet anbefalede derfor, at man ved en fremtidig renovering af toiletterne inddrager handicaptilgængelighed i planlægningen. Besøgsholdet anbefalede endvidere, at der blev opsat handicappiktogrammer ved toiletterne, og at skolen placerer spejle, dispenser til håndsæbe, papir til aftørring af hænder efter håndvask og håndspritautomat i en højde, så spejl og udstyr kan bruges af både siddende og stående personer, jf. SBI's tjekliste for WC-rum. Brændkjærskolen oplyste hertil, at håndspritautomaterne var placeret højt af sikkerhedsmæssige hensyn. Besøgsholdet frafaldt på den baggrund anbefalingen vedrørende håndspritautomaterne. I den foreløbige rapport anbefalede jeg derudover, at der blev monteret tilbagetrækshåndtag på dørene.

Jeg bad om Brændkjærskolens bemærkninger hertil.

Besøgsholdet besigtigede endvidere hovedparten af handicaptolletterne i alment skolen. Besøgsholdet bemærkede, at der ikke var et handicappiktogram ved handicaptollettet i stueetagen i udskolingen. Døren til toilettet åbnede udad, men der var ikke et tilbagetrækshåndtag på døren. Toiletsædet havde en højde på 50 cm. Der var armstøtter på begge sider af toilettet opsat i en højde af 80 cm. Fra toilettet til armaturet på håndvasken var der ca. 80 cm. På grund af afstanden var det ikke muligt at anvende håndvasken, når man sad på toilettet. Håndvasken var placeret i en højde af 93 cm fra gulvet til vaskens øverste flade og var 44 cm dyb. Fra gulvet til laveste flade under vasken var der 93 cm, og der var en afstand på 24 cm mellem afløbsrør og vaskens kant. Over håndvasken var et spejl placeret i en højde af 95 cm målt fra gulv til spejlets nederste kant. Dispenseren til håndsæbe var opsat i en højde af 123 cm målt fra gulv til nederste kant. Papir til aftørring af hænder efter håndvask var placeret i en højde af 126 cm målt fra gulv til nederste kant. Der var en vendediameter på ca. 150 cm.



Handicaptoliet i stueetagen i udkolingen (lokale 6.73)

Ved besigtigelsen af toilettet på 1. sal i udkolingen (lokale 4.86) bemærkede besøgsholdet, at der ikke var et handicappiktogram. Toiletsædet havde en højde på 42 cm. Der var armstøtter på begge sider af toilettet opsat i en højde af 80 cm. Fra toilettet til armaturet på håndvasken var der ca. 80 cm. På grund af afstanden var det ikke muligt at anvende håndvasken, når man sad på toilettet. Håndvasken var placeret i en højde af 85 cm fra gulvet til vaskens øverste flade og var 45 cm dyb. Fra gulvet til laveste flade under vasken var der 70 cm, og der var en afstand på 25 cm mellem afløbsrør og vaskens kant. Over håndvasken var et spejl placeret i en højde af 95 cm målt fra gulv til spejlets nederste kant. Dispenseren til håndsæbe var opsat i en højde af 123 cm målt fra gulv til nederste kant. Papir til aftørring af hænder efter håndvask var placeret i en højde af 126 cm målt fra gulv til nederste kant. Der var en vendediameter på over 150 cm.

Besøgsholdet besigtigede endvidere et handicaptoliet i kælderen i udkolingen. Der var intet handicappiktogram ved døren, der ledte til en gang med flere toiletter. Til gengæld var der et piktogram ved siden af døren til toilettet. Toiletsædet havde en højde på 42 cm. Der var ingen armstøtter monteret på væggen. Den tekniske serviceleder oplyste, at det havde været forsøgt monteret to gange, men at væggen ikke kunne bære det. Han oplyste, at der skulle findes en løsning herpå. Fra toilettet til armaturet på håndvasken var der ca. 85 cm. På grund af afstanden var det ikke muligt at anvende håndvasken, når man sad på toilettet. Håndvasken var placeret i en højde af 82 cm fra gulvet til vaskens øverste flade og var 44 cm dyb. Fra gulvet til laveste flade under vasken var der 67 cm. Over håndvasken var et spejl placeret i en højde af 87 cm målt fra gulv til spejlets nederste kant. Dispenseren til håndsæbe var opsat i en højde af 102 cm målt fra gulv til nederste kant. Papir til aftørring af hænder

efter håndvask var placeret i en højde af 112 cm målt fra gulv til nederste kant. Der var en vendediameter på over ca. 160 cm.



Handicappedtoilet i kælderen i udskolingen (lokale 7.3)

Handicappedtoiletterne i udskolingen var efter det oplyste etableret i samme år som bygningerne, der er fra henholdsvis 2003 og 1960. De er derfor hverken omfattet af bygningsreglementerne fra 2010 eller 2015.

Besøgsholdet anbefalede, at man ved en fremtidig renovering sikrer, at afløbene under håndvaskene trækkes tilstrækkeligt tilbage for at give kørestolsbrugere mulighed for at komme ind under vasken med fodstøtter og ben. Besøgsholdet anbefalede endvidere, at der blev opsat handicappiktogrammer ved toiletterne samt tilbagetrækshåndtag. Endelig anbefalede besøgsholdet, at dispensere til håndsæbe og papir til aftørring af hænder efter håndvask placeres i en højde, så udstyret kan bruges af både siddende og stående personer.

Under henvisning til at skolen efter min opfattelse har en forpligtigelse til at sikre, at skolens faciliteter imødekommer elevernes behov, anbefalede jeg i den foreløbige rapport, at man flyttede håndvasken på de tre toiletter tættere på toiletterne ved en fremtidig renovering, og at man generelt inddrog handicappilgængelighed i planlægningen. Jeg anbefalede desuden, at man flyttede spejlet på handicappedtoiletet i udskolingens stueetage ned, så det kan bruges af både siddende og stående personer, jf. SBI's tjekliste for WC-rum, og at der snarest blev monteret armstøtter ved toiletet i kælderen i udskolingen.

Jeg bad om Brændkjærskolens bemærkninger hertil.

I sit svar af 30. juni 2016 skrev Brændkjærskolen, at anbefalingerne var oversendt til By- og Udviklingsforvaltningen, der står for det planlagte bygningsvedligehold på skolerne i Kolding.

Kolding Kommune, By- og Udviklingsforvaltningen, har i sit svar af 12. juli 2016 skrevet følgende:

”Kommunale Ejendomme vil sørge for, at der bliver monteret tilbage-træks håndtag på toiledøren i løbet af efteråret 2016.

...

Kommunale Ejendomme vil sørge for, at ændringer af indretningen af handicaptoiletterne vil indgå som aktiviteter i vores plan for bygningsvedligehold således, at disse udføres indenfor de næste fire år.”

Jeg har noteret mig det oplyste. Jeg går ud fra, at kommunen ved en fremtidig renovering af toiletterne generelt vil inddrage handicaptilgængelighed i planlægningen.

Udearealer

Besøgsholdet besigtigede de to legepladser, der benyttes af specialcentrets elever. Den ene legeplads lå mellem specialcentrets indgang F og H. Brændkjærskolen oplyste, at legepladsen var blevet renoveret for to år siden. Legepladsen var delt op i forskellige områder, hvor nogle havde niveaufri adgang og køreegnet underlag, mens andre var placeret i forhøjet niveau med sandunderlag. Disse var ikke umiddelbart tilgængelige for elever i kørestol eller andre med nedsat mobilitet. Brændkjærskolen oplyste imidlertid, at der bliver benyttet mobillifte, så specialcentrets elever med bevægelseshandicap f.eks. kan komme ud at ligge på græsset eller bruge sansegyngen og hængekøjen på legepladsen, der er placeret i de områder, hvor der er sandunderlag. På legepladsen var der en rampe, der var gået i stykker. Brændkjærskolen oplyste, at den ikke var blevet benyttet meget, før den gik i stykker, og at de overvejede at fjerne den, da der i stedet bliver benyttet mobillifte.

Besøgsholdet bemærkede, at det var fint, at der blev benyttet mobillifte, og at der var niveaufri adgang og køreegnet underlag til dele af legepladsen.



Legeplads mellem specialcentrets indgang F og H

Den anden legeplads lå ved specialcentrets pavillon, og den blev efter det oplyste benyttet af eleverne i pavillonen og eleverne i bygningen med indgang D. Ledelsen oplyste, at der er kørestolsbrugere fra specialcentret, der benytter legepladsen ved pavillonen. Ledelsen oplyste, at de dog kan benytte andre legepladser, men at de ikke gør det så ofte. Adspurgt oplyste Brændkjærskolen, at der ikke anvendes mobillift i forbindelse med leg og aktiviteter på denne legeplads.



Legepladsen ved pavillonen

Besøgsholdet gjorde opmærksom på, at legepladsen ved specialcentrets pavillon på grund af sandunderlaget var mindre tilgængelig for elever med forskellige former for bevægelseshandicap.

I SBI's tjekliste for bygningsnære udearealer (www.sbi.dk/tilgængelighed) anbefales det, at der etableres kørefaste gangbaner mellem aktiviteter på lege-

pladser. Det følger af tjeklisten, at gangbaner, som også er kørefaste, åbner muligheder for at være med fremme ved aktiviteterne, også hvis et barn eller voksen sidder i kørestol eller går dårligt. Køreegnet faldunderlag anbefales også, hvis muligt.



Eksempel på legeplads med kørefaste gangbaner fra www.sbi.dk/tilgængelighed

Brændkjærskolen har et specialcenter for elever med forskellige former for bevægelseshandicap. Den legeplads, som eleverne i pavillonen og i bygningen med indgang D benytter, er imidlertid ikke umiddelbart tilgængelig for børn med bevægelseshandicap, og efter det oplyste bliver legepladsen mellem specialcentrets indgang F og H kun benyttet i begrænset omfang.

Alle børn har – uanset bevægelseshandicap – behov for at lege og indgå i samspil med andre børn, og det er vigtigt, at skolens fysiske faciliteter understøtter og fremmer dette. Jeg henviser til FN's Handicapkonvention artikel 30, stk. 5, litra d, hvoraf det fremgår, at børn med handicap har adgang – på lige fod med andre børn – til at deltage i leg, rekreative tilbud samt fritids- og idrætsaktiviteter, herunder sådanne aktiviteter i skolesystemet.

Jeg henviser endvidere til artikel 23, stk. 3, i FN's Børnekonvention, hvoraf det fremgår, at deltagerstaters bistand til handicappede børn skal udformes med henblik på at sikre, at det handicappede barn har fuld adgang til og modtager undervisning, uddannelse, sundhedspleje, revalidering, forberedelse til arbejdslivet og muligheder for fritidsadspreddelse på en måde, der bedst muligt fremmer barnets sociale tilpasning og personlige udvikling, herunder dets kulturelle og åndelige udvikling.

Jeg anbefalede derfor i den foreløbige rapport, at man ved en fremtidig renovering af legepladsen ved pavillonen etablerede legearealer, der er mere tilgængelige for elever med bevægelseshandicap.

Jeg bad om skolens bemærkninger hertil.

I sit svar af 30. juni 2016 skrev Brændkjærskolen, at anbefalingen var oversendt til Børne- og Uddannelsesforvaltningen med henblik på indarbejdelse af anbefalingen i kommende budget.

Kolding Kommune, Børne og Uddannelsesforvaltningen, har i sit svar af 8. august 2016 skrevet følgende:

”Forvaltningen vil via sin byggestyregruppedeltagelse sikre at der tages større hensyn til elever med bevægelseshandicap”

Børne- og Uddannelsesforvaltningen har telefonisk den 15. august 2016 bl.a. supplerende oplyst, at der i kommunen pågår budgetdrøftelser om at nedlægge specialcentret på Brændkjærskolen og flytte børnene til en anden skole, som er mere moderne og mere handicapvenlig. Kommunen havde af den grund ingen aktuelle planer om at renovere legepladsen ved pavillonen.

Jeg har noteret mig det oplyste og foretager mig ikke mere i den anledning. Jeg beder om inden 6 måneder fra dateringen af denne rapport at blive underrettet om resultatet af budgetdrøftelserne vedrørende nedlæggelse af specialcentret på Brændkjærskolen.

På begge legepladser samlede der sig meget regnvand, der bl.a. havde betydning for tilgængeligheden for personer med bevægelseshandicap. Besøgsholdet anbefalede, at dette forhold blev forbedret. Brændkjærskolen oplyste hertil, at der var problemer med en kloak, og at der var bestilt kloakservice.

Jeg bad i den foreløbige rapport Brændkjærskolen om at oplyse, om der var rettet op på problemet med afledning af regnvand.

I sit svar af 30. juni 2016 oplyste Brændkjærskolen, at problemet var løst dagen efter besøget.

Jeg har noteret mig det oplyste og foretager mig ikke mere i den anledning.



Legeplads mellem specialcentrets indgang F og H og legeplads ved pavillonen

På begge legepladser var der opstillet flere borde-bænke-sæt. Det var imidlertid ikke muligt for en kørestolsbruger at benytte sig af hovedparten af bordene, da bordenes kanter ikke var dybe nok til dette. En kørestolsbruger var således nødsaget til at sidde sidelæns ved bordet.



Borde-bænke-sæt på specialcentret to legepladser

Jeg anbefalede i den foreløbige rapport, at de borde-bænke-sæt på legepladserne, hvor kanten ikke er tilstrækkelig dyb, blev udskiftet og erstattet med en model, hvis kant er længere, således at elever i kørestol kan køre ind for enden af bordet. For inspiration henviste jeg til Færdselsarealer for alle – håndbog i tilgængelighed, anlæg og planlægning, januar 2013, punkt 4.9.3, der vedrører bl.a. borde-bænke-sæt placeret på udearealer.

Jeg bad om skolens bemærkninger hertil.

I sit svar af 30. juni 2016 skrev Brændkjærskolen, at anbefalingen var fremsendt til Børne- og Uddannelsesforvaltningen med henblik på indarbejdelse af anbefalingen i kommende budget.

Kolding Kommune, Børne og Uddannelsesforvaltningen, har i sit svar af 8. august 2016 skrevet følgende:

”Forvaltningen vil sikre at borde- og bænkesættene udskiftes med mere egnede modeller”

Jeg har noteret mig det oplyste og foretager mig ikke mere i den anledning.

Besøgsholdet besøgte endvidere Brændkjærskolens atriumgård ved udskolingens bygninger, der var blevet etableret nogle år tilbage. I gården var der bygget en slags amfiteater uden afskærmning eller markering ved trappe-trinnene.



Skolens atriumgård

Adspurgt oplyste ledelsen, at der ikke var tænkt over sikkerheden i forhold til f.eks. kørestolsbrugere og svagtseende. Ledelsen oplyste i den forbindelse, at specialcentret ikke benyttede gården, og at gården var aflåst efter skoletid. Adspurgt om eleverne fra specialcentret kunne få adgang til gården i forbindelse med f.eks. undervisning i hjemkundskabslokalet, der ligger op til atriumgården, oplyste ledelsen, at kørestolsbrugere ikke på egen hånd kan bevæge sig rundt, ligesom der bliver holdt øje med, at alle elever kommer med tilbage til specialcentret.

Den nuværende indretning med trappetrin i gården er ikke handicapvenlig og indebærer fare for personskade. Ud over kørestolsbrugere kan også svagsynede personer, personer med nedsatte kognitive funktioner og andre på grund af uopmærksomhed risikere at falde som følge af det nedsænkede niveau.

Jeg anbefalede i den foreløbige rapport, at Brændkjærskolen fandt en løsning til at markere trappetrinnene for at hindre uheld, og jeg bad om oplysning om, hvilken løsningsmodel skolen kom frem til.

I sit svar af 30. juni 2016 skrev Brændkjærskolen, at anbefalingen var fremsendt til By- og Udviklingsforvaltningen, der er bedt om at komme med forslag til at hindre uheld på den angivne lokation. Skolen skrev også, at trinnene formentlig ville blive markeret med maling.

Kolding Kommune, By- og Udviklingsforvaltningen, har i sit svar af 12. juli 2016 skrevet følgende:

”Kommunale Ejendomme vil sammen med skolen i efteråret forsøge at finde en løsning, så der i videst muligt omfang undgås faldulykker ved amfiteatret. Tiltag vil blive iværksat hurtigst muligt afhængig af løsning, sandsynligvis i foråret 2017.”

Jeg har noteret mig det oplyste og beder om at modtage underretning om den løsning, som Kommunale Ejendomme og skolen kommer frem til. Jeg beder endvidere om at modtage oplysning om tidspunktet for, hvornår de(t) tiltag, der indgår i løsningen, iværksættes.

Svømmehallen

Brændkjærskolen oplyste, at svømmehallen benyttes både af skolens elever og af forskellige fritidsforeninger uden for skolens åbningstid. I svømmehallen var der et separat handicapomklædningsrum med tilhørende handikaptoilet. Besøgsholdet bemærkede, at der var tale om fine omklædningsfaciliteter, der f.eks. gjorde det muligt at have medhjælpere med af begge køn.

Toilettet havde karakter af et plejetoilet. Toiletsædet havde en højde af 48 cm. Der var armstøtter på begge sider af toilettet, som var placeret i en højde af 80 cm fra gulv. Fra toilettet til armaturet på håndvasken var der ca. 150 cm. På grund af afstanden var det ikke muligt at anvende håndvasken, når man sad på toilettet. Håndvasken var placeret i en højde af ca. 77 cm fra gulvet til vaskens øverste flade. Over håndvasken var et spejl placeret i en højde af 90 cm målt fra gulv til spejlets nederste kant. Dispenseren til håndsæbe var opsat i en højde af 123 cm målt fra gulv til nederste kant. Papir til aftørring af hænder efter håndvask var placeret i en højde af 124 cm målt fra gulv til nederste kant.



Omkleedningsrum og handikaptoilet i svømmehallen

Toilettets fysiske indretning afspejler specialcentret's specifikke behov på grund af elevernes handicap. Toilettet er af ældre dato og lever ikke op til de

nugældende krav til handicaptogletter (se evt. nærmere herom på www.sbi.dk/tilgængelighed).

Jeg har af ovennævnte årsager ikke yderligere bemærkninger til indretningen af dette toilet.

Ved bassinet var der etableret en loftslift, der gjorde det muligt for elever fra specialcentret med nedsat mobilitet at benytte bassinet. Ledelsen oplyste dog, at det benyttes i begrænset omfang, og at liften ofte er ude af drift, da nogle af svømmehallens brugere benytter den som legetøj, ligesom fugt og klor har en vis betydning for funktionaliteten.

Besøgsholdet besigtigede endvidere svømmehallens sauna. Døren til saunaen var 60 cm bred, og højden på dørtrinnet var 6 cm. I saunaen var der 155 cm fra væg til bænken. Brændkjærskolen oplyste, at døren var blevet etableret for et år siden.

Efter bygningsreglementet for 2015, punkt 3.2.1, stk. 4, er det et krav, at døre i fælles adgangsveje skal have en fri passagebredde på mindst 77 cm. En fri bredde på 87 cm anbefales, da f.eks. personer i manuelle kørestole kan have brug for ekstra plads til betjening af drivringe, jf. SBI's tjekliste om døre (www.sbi.dk/tilgængelighed).



Indgang til saunaen i svømmehallen

Jeg anbefalede i den foreløbige rapport, at skolen ved en fremtidig renovering af bruserummet og saunaen etablerede en bredere dør og sænkede dørtrinnet, så også kørestolsbrugere kan få adgang til saunaen.

Jeg bad om skolens bemærkninger hertil.

I sit svar af 30. juni 2016 skrev Brændkjærskolen, at anbefalingen var oversendt til By- og Udviklingsforvaltningen, der står for det planlagte bygningsvedligehold på skolerne i Kolding.

Kolding Kommune, By- og Udviklingsforvaltningen, har i sit svar af 12. juli 2016 skrevet følgende:

”Kommunale Ejendomme vil fremover ved ombygninger og renoveringer forsøge at gøre det muligt for kørestolsbrugere at anvende de saunaer, der findes, ikke blot på Brændkjærskolen, men i alle kommunens bygninger.”

Jeg har noteret mig det oplyste. Jeg går ud fra, at det oplyste også vil gælde for bruserum.

Gymnastiksal og omklædning

I samme bygning som svømmehallen lå skolens to gymnastiksale. Besøgs holdet besøgte den ene af disse. Ledelsen oplyste på besøgsdagen, at gymnastiksalen primært bliver anvendt til gymnastikundervisning, mens andre arrangementer såsom koncerter afholdes i skolens festsal.

I forlængelse af gymnastiksalen lå drengenes omklædnings- og baderum, som besøgs holdet besøgte. Omklædningsrummet bestod af bænke til omklædning og bade faciliteter. Badet bestod af to rækker med brusere. Der var ingen badestol eller håndbruser i baderummet, og i omklædningsrummet hang knagerne for højt til at kunne anvendes af kørestolsbrugere.



Omklædningsrum og bade faciliteter

Under henvisning til at skolen efter min opfattelse har en forpligtigelse til at sikre, at skolens faciliteter imødekommer elevernes behov, anbefalede jeg i den foreløbige rapport, at der i både pigernes og drengenes omklædnings- og baderum blev installeret håndbrusere og monteret badestole, ligesom jeg anbefalede, at nogle af knagerne i omklædningsrummet blev placeret lavere, så

personer, der sidder ned, kan anvende dem. Jeg henviste til SBI's tjekliste for baderum og omklædningsrum i andre bygninger end beboelsesbygninger. (Se www.sbi.dk/tilgængelighed).

Jeg bad om Brændkjærskolens bemærkninger hertil.

I sit svar af 30. juni 2016 skrev Brændkjærskolen, at anbefalingen var oversendt til By- og Udviklingsforvaltningen, der står for det planlagte bygningsvedligehold på skolerne i Kolding.

Kolding Kommune, By- og Udviklingsforvaltningen, har i sit svar af 12. juli 2016 skrevet følgende:

”Kommunale Ejendomme vil fremover ved nybygninger og ombygninger af baderum sørge for, at der installeres håndbrusere og forefindes bade-stole. I eksisterende baderum etableres det i det omfang skolen modtager kørestolsbrugere.

Samme princip vil gælde for knagerne i omklædningsrum.”

Jeg har noteret mig det oplyste og foretager mig ikke mere i den anledning.

Biblioteket

Der var adgang til skolens bibliotek, der ligger på 1. sal i udskolingen, via trappe og elevator. Biblioteket var indrettet med bogreoler, computerarbejdspladser samt borde og stole. Mange af bøgerne var placeret i en højde, som gjorde det muligt for kørestolsbrugere at nå bøgerne.

I biblioteket var der opstillet stationære computere til brug for søgning i bl.a. bibliotekets database. Computerbordet var 92 cm højt og kunne ikke justeres i højden.

Bordets højde gjorde, at computerne ikke kunne anvendes af kørestolsbrugere. Ledelsen oplyste imidlertid, at skolens elever stort set ikke benytter bibliotekets stationære computere længere, da eleverne selv har bærbare computere med.

Jeg foretager mig ikke yderligere.

Festsalen

Skolens festsal lå i kælderetagen i samme bygning som skolens bibliotek. Der var adgang hertil via trapper og elevator. Ledelsen oplyste, at festsalen bruges til forskellige arrangementer på skolen, herunder koncerter. Det blev op-

lyst, at der ikke er noget teleslyngeanlæg i salen. Der er p.t. en elev på skolen, der har et hørehandicap, og i forbindelse med arrangementer i festsalen benyttes der en halsslynge til den pågældende elev.

I enden af festsalen var der placeret en række scenemoduler. Disse moduler havde to forskellige højder, hvor den højeste var 68 cm fra gulv til modulets kant, og den laveste var 28,5 cm fra gulv til kant. Der var ikke rampe eller lift i tilknytning til scenen, og der var således ikke adgang til scenen for personer i kørestol mv.



Festsalen og scenemodulerne

Fordi scenens fysiske udformning ekskluderede en del af skolens elever fra at deltage i de aktiviteter, der fandt sted på scenen, anbefalede besøgsholdet, at Brændkjærskolen finder en løsning, f.eks. en mobil rampe, der gør, at elever med bevægelsehandicap kan benytte scenen.

Besøgsholdet anbefalede desuden, at man ved en fremtidig renovering af festsalen overvejer at etablere teleslyngeanlæg.

I den foreløbige rapport bad jeg om Brændkjærskolens bemærkninger hertil.

I sit svar af 30. juni 2016 skrev Brændkjærskolen, at anbefalingen om etablering af teleslyngeanlæg var oversendt til By- og Udviklingsforvaltningen, der står for det planlagte bygningsvedligehold på skolerne i Kolding. Skolen skrev også, at der straks ville kunne iværksættes anskaffelse af en mobil rampe, hvis et behov viste sig.

Kolding Kommune, By- og Udviklingsforvaltningen, har i sit svar af 12. juli 2016 skrevet følgende:

”Ved en fremtidig renovering af festsalen, vil Kommunale Ejendomme overveje om, der skal etableres et teleslyngeanlæg.”

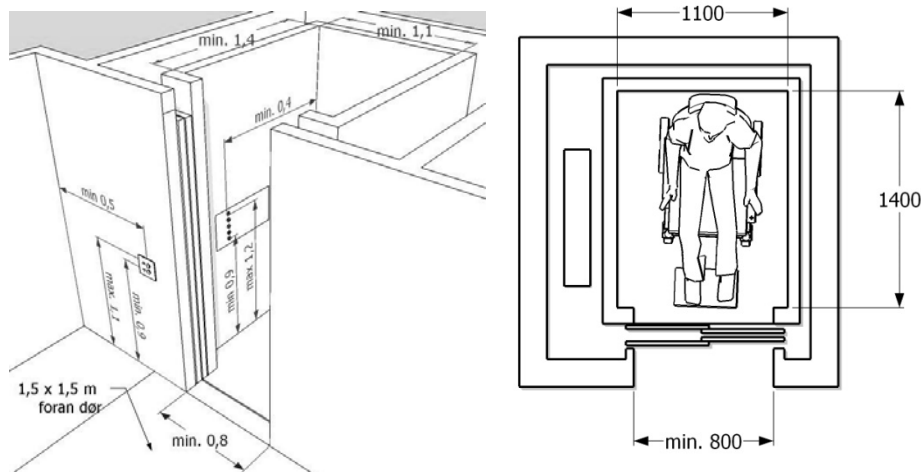
Jeg har noteret mig det oplyste og foretager mig ikke mere i den anledning.

Elevatorer

Besøgsholdet besøgte elevatoren i udskolingen samt den elevator, der fører fra festsalen i kælderen til biblioteket på 1. sal.

Elevatoren i udskolingen havde en bredde på 110 cm og en dybde på 200 cm. Der var 106 cm fra elevatorens gulv til den øverste betjeningsknap. I elevatoren, der fører fra festsalen i kælderen til biblioteket på 1. sal, målte besøgsholdet, at elevatoren havde en bredde på 110 cm og en dybde på 210 cm. Der var 118 cm fra elevatorens gulv til den øverste betjeningsknap. Begge elevatorer levede op til SBI's anbefalinger om bredde og dybde.

Ingen af elevatorerne havde lydudstyr, der fortalte, hvilken etage der stoppes på, jf. DS/EN 81-70 (Dansk Standard, 2009). Elevatorerne er imidlertid efter det oplyste etableret, før dette krav blev indført.



Tegning fra tjekliste for elevatorer fra www.sbi.dk/tilgængelighed

Besøgsholdet bemærkede under besøget, at elevatorerne var i fin stand og var tilgængelige for kørestolsbrugere.

Elevatorerne giver mig ikke anledning til bemærkninger.

Undervisningslokaler

Tilsynsbesøget fandt sted i skoletiden, og der var derfor undervisning/aktivitet i klasselokalerne. Besøgsholdet besøgte kort to klasselokaler i specialcentret mellem indgang E og H, to klasselokaler i pavillonen samt et ved specialcentrets indgang D.

I klasselokalerne mellem indgang E og H var der loftslifte, ligesom der var en loftslift på gangen, der bl.a. førte fra klasselokalerne til et handicaptollet.

I et af klasselokalerne ved indgang H var der 10 elever, hvor der ved skoleårets start kun havde været syv elever. Ifølge underviseren gjorde elevantallet det lidt vanskeligt at komme rundt i lokalet. Ellers fremstod lokalerne rummelige, og der var fin plads til at manøvrere rundt.

Eleverne havde hver især tavler med piktogrammer for at give dem overblik over dagens aktiviteter.

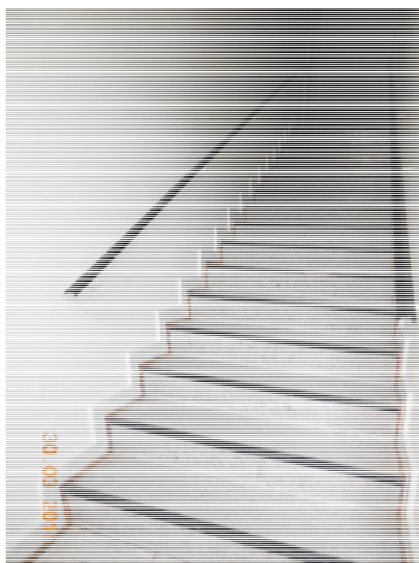
I specialcentret besøgtede besøgholdet endvidere et sanserum og en tumlesal. I sanserummet var der bl.a. en hængekøje og et boldbad. En af underviserne oplyste, at der i sanserummet bliver brugt mobilifte. I tumlesalen var der bl.a. forskellige bolde, madrasser, en sansegyngende og andre aktivitetsredskaber.

Besøgholdet besøgtede desuden talepædagogens kontor, hvor der ikke var meget vendeplads for personer i kørestol. Et medlem af besøgholdet, som er kørestolsbruger, konstaterede dog, at det var muligt at komme ind på kontoret samt at vende.

Undervisningslokalerne giver mig ikke anledning til bemærkninger.

Faglokaler

Skolen har to musiklokaler, hvoraf det ene er placeret over gymnastiksalen, og det andet ligger i indskolingsafdelingen i stueetagen. Der er alene adgang til musiklokalet over gymnastiksalen via trapper, hvorfor eleverne fra specialcentret benytter skolens andet musiklokale.



Trappe fra stueetage til musiklokale over gymnastiksalen

Ledelsen oplyste, at der også er elever fra alment skolen, der kun benytter musiklokalet i indskolingsafdelingen. Besøgsholdet bemærkede, at det dog ikke er optimalt, at eleverne med bevægelseshandicap ikke har de samme muligheder som elever uden handicap.

I den foreløbige rapport anbefalede jeg, at skolen overvejede at flytte musiklokalet til et lokale i skolens stueetage eller til et lokale på 1. sal, hvortil der er adgang med elevator.

Jeg bad om Brændkjærskolens bemærkninger hertil.

Brændkjærskolen har i sit svar af 30. juni 2016 oplyst følgende:

”Vedr. musiklokaler er der to. Et over gymnastiksalen (kun adgang via trapper) og et i Indskolingsafdelingen (ikke i Specialcenteret) – hertil er der adgang uden niveauforskelle.

Skolen har fint kunnet dække behovet for undervisning i musik med de to lokaler der er – og kan også dække undervisningen med et lokale. Lokallet over gymnastiksalen kan derfor nedlægges – men bruges som 'ekstra' lokale.

Det optimale ville dog være at flytte lokalet til stueetagen, men det er pga. lokalemangel ikke muligt, uden at lægge et andet lokale på 1. sal.”

Jeg har noteret det oplyste og foretager mig ikke mere i den anledning.

Skolens sløjdlokale, hjemkundskabslokale, naturlærelokale og fysiklokale var placeret i stueplan.

Faglokalet til undervisning i hjemkundskab bestod af en række små køkkener og spiseborde. Det var muligt manuelt at ændre højden på et af køkkenerne, hvilket gjorde det muligt for kørestolsbrugere at bruge køkkenets kogeplade og vask. Ligeledes kunne højden på et af spisebordene justeres manuelt med håndsving.



Justering af bordhøjde i hjemkundskabslokalet

Hjemkundskabslokalet giver mig ikke anledning til bemærkninger.

Faglokalet til undervisning i sløjd bestod af sløjdebænke med en bordhøjde på 70 cm. Det var ikke muligt at justere højden på sløjdebænkene. Der var ikke plads til, at kørestolsbrugere kunne komme ind mellem bænkene, men der var plads til at komme rundt i lokalet, ligesom der var plads til, at kørestolsbrugere kunne sidde sidelæns ved nogle af bænkene.



Sløjdlokale

Sløjdlokalet giver mig ikke anledning til bemærkninger.

Besøgsholdet besigtigede kort faglokalet til undervisning i natur og teknik. Under besigtigelsen blev der afholdt et møde i lokalet. Ledelsen oplyste, at der var hæve-sænke-borde.

Natur- og tekniklokalet giver mig ikke anledning til bemærkninger.

Besøgsholdet besigtigede endvidere kort skolens fysiklokale. Ledelsen oplyste, at eleverne fra specialcentret ikke modtager undervisning i fysik, da eleverne kun går der til og med 6. klasse. Fysiklokalet bliver således ikke anvendt af specialcentrets elever.

I fysiklokalet var der dels tre rækker med stole og undervisningsborde, der ikke umiddelbart kunne flyttes. Der var begrænset plads mellem undervisningsbordene, men der var tre løse borde, der kunne sættes for enden af rækkerne og bruges af kørestolsbrugere. Derudover var der arbejdspladser med vaske i en højde af 106 cm og borde ved siden af vaskene, der målte 90 cm. Vasken kunne ikke justeres i højden, men bordene kunne skiftes ud med lavere borde.

Besøgsholdet bemærkede under tilsynet, at fysiklokalet bl.a. på grund af den begrænsede plads mellem undervisningsbordene og vaskenes højde ikke er indrettet handicaptilgængeligt. Besøgsholdet gjorde i den forbindelse opmærksom på Universitets- og Bygningsstyrelsens tilgængelighedsstandard for undervisningsbyggeri. Standarden er fra februar 2011 og kan bl.a. findes på SBI's hjemmeside (www.sbi.dk/tilgængelighed). Se eventuelt også Byggestyrelsens vejledning i Tilgængelighed fra januar 2016 (www.bygst.dk).

Jeg anbefalede i den foreløbige rapport, at der ved førstkommende lejlighed blev gjort plads i bordrækkerne til kørestolsbrugere, da man med den nuværende ordning meget let kan føle sig uden for fællesskabet. Jeg anbefalede desuden, at man ved en fremtidig renovering af fysiklokalet generelt inddrager handicaptilgængelighed i planlægningen.

Jeg bad om Brændkjærskolens bemærkninger hertil.

I sit svar af 30. juni 2016 skrev Brændkjærskolen, at anbefalingen var oversendt til By- og Udviklingsforvaltningen, der står for det planlagte bygningsvedligehold på skolerne i Kolding.

Kolding Kommune, By- og Udviklingsforvaltningen, har i sit svar af 12. juli 2016 skrevet følgende:

"Kommunale Ejendomme vil sørge for, at en ændring i bordrækkerne for at give plads til kørestolsbrugere vil indgå som en aktivitet i vores plan for bygningsvedligehold således, at det kan udføres indenfor de næste fire år."

Jeg har noteret mig det oplyste. Jeg går ud fra, at kommunen ved en fremtidig renovering af fysiklokalet generelt vil inddrage handicaptilgængelighed i planlægningen.

Opfølgning

Jeg beder om at blive underrettet om, hvorvidt etablering af niveaufrie adgange ved (alle) dørene langs gangen ved skolens indgang I indgår i planen for de følgende 4 år.

Jeg beder desuden om at modtage underretning om resultatet af budgetdrøftelserne vedrørende nedlæggelse af specialcentret på Brændkjærskolen.

Jeg beder om at modtage de pågældende underretninger senest seks måneder fra datoen på denne rapport.

Underretning

Denne rapport vil, udover til Brændkjærskolen, blive sendt til Kolding Kommune, Det Centrale Handicapråd, Handicaprådet i Kolding Kommune, Institut for Menneskerettigheder, Trafik- og Byggestyrelsen samt Statens Byggeforskningsinstitut.

Rapporten vil desuden blive offentliggjort på min hjemmeside.

Med venlig hilsen



Jørgen Steen Sørensen